

ข้อมูลสารสนเทศทางการศึกษา จังหวัดนครสวรรค์



ปีการศึกษา 2564



งานข้อมูลสารสนเทศ กลุ่มนโยบายและแผน
สำนักงานศึกษาธิการจังหวัดนครสวรรค์

คำนำ

เอกสารฉบับนี้เป็นข้อมูลสารสนเทศทางการศึกษาของสำนักงานศึกษาธิการจังหวัดนครสวรรค์ ปีการศึกษา ๒๕๖๔ เป็นการจัดเก็บข้อมูลสารสนเทศทางการศึกษาของสถาบันการศึกษาในจังหวัดนครสวรรค์ ทั้งจากระบบส่วนกลางและพื้นที่ รวมทั้งจัดทำดัชนีด้านการศึกษา เพื่อเป็นข้อมูลสำหรับการบริหารจัดการในสำนักงานศึกษาธิการจังหวัดและหน่วยงานอื่นที่ต้องการใช้ข้อมูล การจัดเก็บข้อมูลโดยกลุ่มนโยบายและแผน สำนักงานศึกษาธิการจังหวัดนครสวรรค์ โดยเอกสารฉบับนี้จัดทำขึ้นเมื่อวันที่ ๒๐ กันยายน พ.ศ.๒๕๖๔ และหวังว่าเอกสารฉบับนี้จะเป็นประโยชน์สำหรับหน่วยงานต้นสังกัดและหน่วยงานที่เกี่ยวข้องต่อไป

กลุ่มนโยบายและแผน
สำนักงานศึกษาธิการจังหวัดนครสวรรค์

สารบัญ

	หน้า
คำนำ	ก
สารบัญ	ข
สารบัญตาราง	ง
สารบัญภาพ	ฉ
บทนำ	1
ข้อมูลสภาพทั่วไปของจังหวัด	2
ข้อมูลทั่วไปของสำนักงานศึกษาธิการจังหวัดนครสวรรค์	13
ข้อมูลพื้นฐานด้านการศึกษาของจังหวัดนครสวรรค์	18
ข้อมูลผลการทดสอบทางการศึกษาระดับชาติขั้นพื้นฐาน (O-Net)	23
ดัชนีด้านการศึกษาของจังหวัดนครสวรรค์	27

สารบัญตาราง

	หน้า
ตารางที่ 1 แสดงเขตการปกครองส่วนภูมิภาคและส่วนท้องถิ่น พ.ศ. ๒๕๖๔	5
ตารางที่ 2 จำนวนประชากรจำแนกตามเขตการปกครองรายอำเภอและเพศ พ.ศ.๒๕๖๒ – ๒๕๖๓	6
ตารางที่ 3 จำนวนประชากรที่มีสัญชาติไทยและมีชื่ออยู่ในทะเบียนบ้าน แยกตามอายุ พ.ศ. ๒๕๖๒-๒๕๖๓	7
ตารางที่ 4 ตารางที่ 4 จำนวนประชากรที่มีสัญชาติไทยและมีชื่ออยู่ในทะเบียนบ้าน แยกตามอายุ พ.ศ. ๒๕๖๒-๒๕๖๓	7
ตารางที่ 5 ข้อมูลจำนวนบ้าน	8
ตารางที่ 6 ประชากรอายุ ๑๕ ปีขึ้นไป จำแนกตามสถานภาพแรงงาน เป็นรายไตรมาส พ.ศ. ๒๕๖๒ – ๒๕๖๓	9
ตารางที่ 7 ประชากรอายุ ๑๕ ปีขึ้นไปที่มีงานทำ จำแนกตามอาชีพ เป็นรายไตรมาส พ.ศ. ๒๕๖๒ – ๒๕๖๓	11
ตารางที่ 8 ประชากรอายุ ๑๕ ปีขึ้นไปที่มีงานทำ จำแนกตามระดับการศึกษาที่สำเร็จ เป็นรายไตรมาส พ.ศ. ๒๕๖๒ – ๒๕๖๓	12
ตารางที่ 9 แสดงจำนวนบุคลากรสำนักงานศึกษาธิการจังหวัด	17
ตารางที่ 10 ตารางแสดงจำนวนสถานศึกษาทุกสังกัด	19
ตารางที่ 11 ตารางแสดงจำนวนผู้บริหาร ครู นักเรียน ปีการศึกษา 2564	20
ตารางที่ 12 ตารางแสดงจำนวนประชากรวัยเรียน ที่จะเข้าเรียน ชั้น ป.1 ปีการศึกษา 2560-2564 จังหวัดนครสวรรค์ (เกิดปี 2553-2557)	21
ตารางที่ 13 จำนวนนักเรียนแยกระดับการศึกษา แยกสังกัด ภาครัฐและเอกชน	22
ตารางที่ 14 ตารางที่ 14 แสดงผลการทดสอบทางการศึกษาระดับชาติขั้นพื้นฐาน (O-NET) คะแนนเฉลี่ย ชั้นประถมศึกษาปีที่ 6 ปีการศึกษา 2563 เปรียบเทียบระดับจังหวัด ระดับภาค ระดับประเทศ	23
ตารางที่ 15 แสดงผลการทดสอบทางการศึกษาระดับชาติขั้นพื้นฐาน (O-NET) คะแนนเฉลี่ย ชั้นมัธยมศึกษาปีที่ 3 ปีการศึกษา 2563 เปรียบเทียบระดับจังหวัด ระดับภาค ระดับประเทศ	23

สารบัญตาราง (ต่อ)

	หน้า
ตารางที่ 16 แสดงผลการทดสอบทางการศึกษาระดับชาตินิยมขั้นพื้นฐาน (O-NET) คะแนนเฉลี่ย ชั้นมัธยมศึกษาปีที่ 6 ปีการศึกษา 2563 เปรียบเทียบระดับจังหวัด ระดับภาค ระดับประเทศ	24
ตารางที่ 17 แสดงผลการทดสอบทางการศึกษาระดับชาตินิยมขั้นพื้นฐาน (O-NET) เปรียบเทียบคะแนนเฉลี่ยใน 4 วิชา ชั้นประถมศึกษาปีที่ 6 ปีการศึกษา 2560-2563	24
ตารางที่ 18 แสดงผลการทดสอบทางการศึกษาระดับชาตินิยมขั้นพื้นฐาน (O-NET) เปรียบเทียบคะแนนเฉลี่ยใน 4 วิชา ชั้นมัธยมศึกษาปีที่ 3 ปีการศึกษา 2560-2563	25
ตารางที่ 19 แสดงผลการทดสอบทางการศึกษาระดับชาตินิยมขั้นพื้นฐาน (O-NET) เปรียบเทียบคะแนนเฉลี่ยใน 5 วิชา ชั้นมัธยมศึกษาปีที่ 6 ปีการศึกษา 2560-2563	26
ตารางที่ 20 ตารางแสดงสัดส่วนการเข้ารับการศึกษา กับจำนวนประชากร เปรียบเทียบ 2 ปีการศึกษา 2563 และ 2564	27
ตารางที่ 21 ผู้เรียนระดับการศึกษาขั้นพื้นฐาน ได้รับการสนับสนุนค่าใช้จ่ายในการศึกษา ปีการศึกษา 2563	28
ตารางที่ 22 สัดส่วนนักเรียนต่อครู ปีการศึกษา 2563 เปรียบเทียบ 2564	29
ตารางที่ 23 สัดส่วนผู้เรียนอาชีวศึกษาต่อผู้เรียนสามัญศึกษา ปีการศึกษา 2562 เปรียบเทียบปีการศึกษา 2563	30

สารบัญภาพ

	หน้า
ภาพที่ 1 แผนที่จังหวัดนครสวรรค์	2
ภาพที่ 2 กราฟแสดงจำนวนผู้ว่างงานและผู้รอดฤดูกาล ปี 2562 – 2563	9
ภาพที่ 3 กราฟแสดงจำนวนผู้ไม่อยู่ในกำลังแรงงาน ปี 2562 – 2563	10
ภาพที่ 4 แผนที่จังหวัดในพื้นที่ของสำนักงานศึกษาธิการภาค 18	14
ภาพที่ 5 โครงสร้างสำนักงานศึกษาธิการจังหวัดนครสวรรค์	15
ภาพที่ 6 ผู้บริหารสำนักงานศึกษาธิการจังหวัดนครสวรรค์	16

บทนำ

ข้อมูลสารสนเทศทางการศึกษา เป็นเครื่องมือที่สำคัญในการบริหารงาน และการวางแผนพัฒนาการจัดการศึกษา ซึ่งสำนักงานศึกษาธิการจังหวัดนครสวรรค์ เป็นหน่วยงานที่มีภารกิจสำคัญ ในการบูรณาการการจัดการศึกษาในจังหวัดนครสวรรค์ และประสานความร่วมมือกับหน่วยงานที่เกี่ยวข้อง ในการดำเนินการดังกล่าวต้องอาศัยข้อมูลสารสนเทศเป็นเครื่องมือประกอบการพิจารณาตัดสินใจในการกำหนดนโยบายและวางแผนพัฒนาการจัดการศึกษาในจังหวัดนครสวรรค์

ดังนั้น สำนักงานศึกษาธิการจังหวัดนครสวรรค์ จึงได้จัดทำเอกสาร “สารสนเทศทางการศึกษาของสำนักงานศึกษาธิการจังหวัดนครสวรรค์ ปีการศึกษา 2564” ฉบับนี้ขึ้น โดยได้รวบรวมข้อมูลพื้นฐานที่สำคัญ และจำเป็นต่อการวางแผนพัฒนาการศึกษาในทุกกระดับ ที่จะนำไปสู่การพัฒนาการบริหารจัดการศึกษาของจังหวัดนครสวรรค์ให้มีคุณภาพต่อไป

วัตถุประสงค์

เพื่อใช้เป็นข้อมูลในการจัดการศึกษา จัดทำแผนพัฒนาคุณภาพการศึกษา แผนปฏิบัติราชการประจำปีแผนบูรณาการการจัดการศึกษา การพัฒนาการศึกษาในระดับโรงเรียน ระดับเขตพื้นที่การศึกษา ระดับจังหวัด และระดับประเทศ ตลอดจนเพื่องานวิจัยทางการศึกษา

ขอบเขตการเก็บรวบรวมข้อมูล

เก็บรวบรวมข้อมูลด้านนักเรียน บุคลากร และอื่น ๆ จากหน่วยงานที่มีการจัดการศึกษาในจังหวัดนครสวรรค์ โดยใช้ข้อมูล ณ วันที่ 25 มิถุนายน 2564

การเก็บรวบรวมข้อมูล

เก็บรวบรวมข้อมูลจากแบบเก็บข้อมูลของสำนักงานศึกษาธิการจังหวัดนครสวรรค์ ตามแบบของสำนักงานศึกษาธิการภาค สำนักงานปลัดกระทรวงศึกษาธิการ และจากระบบสถิติทางการศึกษา (www.edustatistics.moe.go.th) กระทรวงศึกษาธิการ โดยสำนักงานศึกษาธิการจังหวัดนครสวรรค์ เป็นผู้รวบรวมและประมวลผลเป็นภาพรวมระดับจังหวัด รวมทั้งจัดทำเป็นรูปเล่มข้อมูลและบริบทที่เกี่ยวข้อง

ข้อมูลสภาพทั่วไปของจังหวัด

นครสวรรค์ เป็นเมืองโบราณซึ่งสันนิษฐานว่าตั้งขึ้นในสมัยกรุงสุโขทัยเป็นราชธานี โดยมีปรากฏชื่อในศิลาจารึกเรียกว่า **เมืองพระบาง** เป็นเมืองหน้าด่านสำคัญในการทำศึกสงครามมาทุกสมัย ตั้งแต่สมัย กรุงสุโขทัย กรุงธนบุรี จนถึงกรุงรัตนโกสินทร์ ตัวเมืองดั้งเดิมตั้งอยู่บริเวณเชิงเขาขาด (เขาภาษี) จรดวัดหัวเมือง (วัดนครสวรรค์) ยังมีเชิงเทินดินเป็นแนวปรากฏอยู่ **เมืองพระบาง** ต่อมาได้เปลี่ยนเป็น **เมืองขอนแก่น** เพราะตัวเมืองตั้งอยู่บนฝั่งตะวันตกของแม่น้ำเจ้าพระยา และหันหน้าเมืองไปทางแม่น้ำซึ่งอยู่ทางทิศตะวันออกทำให้แสงอาทิตย์ส่องเข้าหน้าเมืองตลอดเวลา แต่ภายหลังได้เปลี่ยนเป็น **เมืองนครสวรรค์** เป็นศุภนิมิตอันดี

นครสวรรค์ มีชื่อเรียกเป็นที่รู้จักแพร่หลายมาแต่เดิมว่า **ปากน้ำโพ** โดยปรากฏเรียกกันมาตั้งแต่ในสมัยกรุงศรีอยุธยา ตามประวัติศาสตร์ในคราวที่พระเจ้าหงสาวดีบุเรงนองยกทัพมาตีกรุงศรีอยุธยา ครั้งสมัยสมเด็จพระมหาจักรพรรดิ กองทัพเรือจากกรุงศรีอยุธยาได้ยกไปรบทัพข้าศึกที่ **ปากน้ำโพ** แต่ด้านทัพข้าศึกไม่ไหว จึงล่าถอยกลับไป

ที่มาของคำว่า **ปากน้ำโพ** สันนิษฐานได้ ๒ ประการ คือ อาจมาจากคำว่า **ปากน้ำไหล** เพราะ เป็นที่ปากน้ำปิง ยม และน่าน มาไหลรวมกันเป็น **ต้นแม่น้ำเจ้าพระยา** หรืออีกประการหนึ่ง คือ มีต้นโพธิ์ขนาดใหญ่อยู่ตรงปากน้ำในบริเวณวัดโพธิ์ ซึ่งเป็นที่ตั้งศาลเจ้าพ่อกวนอูในปัจจุบัน จึงเรียกกันว่า **ปากน้ำโพธิ์** ก็อาจเป็นได้

ในสมัย **พระบาทสมเด็จพระพุทธยอดฟ้าจุฬาโลกมหาราช** ได้ทรงนำพระพุทธรูปชื่อ **พระบาง** มาค้างไว้ที่เมืองนี้ ต่อมาไทยรบทัพจับศึกกับพม่าและปราบหัวเมืองฝ่ายเหนือที่แข็งเมืองยกมาตีกรุงศรีอยุธยาและตอนต้นกรุงเทพฯ กองทัพไทยได้ยกเคลื่อนที่ขึ้นมาเลือกนครสวรรค์ (ที่เคยเป็นโรงทหารเก่าหลังโรงเหล้าปัจจุบัน) เป็นที่ตั้งทัพหลวงแล้วดัดแปลงชุดคูประตูหอรบ จากตะวันตกตลาดสะพานดำไปบ้านสันคูไปถึง **ทุ่งสันคู** เดียวนี้ ยังปรากฏแนวคูอยู่ เมื่อข้าศึกยกลงมาจากทุ่งหนองเบน หนองสังข์ สลกบาตร และตะวันออกเฉียงใต้ของลาดยาวมาเหนือทุ่งสันคู เมื่อฤดูแล้งเป็นที่ดอนขาดน้ำ ถ้าฝนตกน้ำก็หลากเข้ามาอย่างแรงท่วมข้าศึก ทัพไทยยกทัพตีตลบหลัง พม่าวิ่งหนีผ่านช่องเขานี้จึงได้ชื่อว่า **เขาช่องขาด** มาจนบัดนี้

เมืองนครสวรรค์เป็นหัวเมืองชั้นตรีซึ่งปรากฏอยู่ตามกฎหมายเก่าในสมัยแผ่นดินสมเด็จพระเอกาทศรถ ราว พ.ศ. ๒๑๐๐ ว่าด้วยเรื่องดวงตราประทับหนังสือที่ให้เสนาบดีเจ้ากระทรวงใช้ในราชการ สภาพทั่วไปของจังหวัดนครสวรรค์ ดังนี้

ที่ตั้ง ขนาดพื้นที่และอาณาเขตการปกครอง

จังหวัดนครสวรรค์ เป็นจังหวัดที่ตั้งอยู่ในภาคเหนือตอนล่างของประเทศ ตั้งอยู่ประมาณละติจูดที่ ๑๕.๕-๑๖.๗ องศาเหนือ และลองจิจูดที่ ๙๙.๗-๑๐๐.๔ องศาตะวันออก ระยะทางจากกรุงเทพฯ ถึงจังหวัดนครสวรรค์ตามเส้นทางหลวงสายพหลโยธิน (สายที่ ๑) ๒๓๗ กิโลเมตร หรือระยะทางตามทางรถไฟ ๒๕๐ กิโลเมตร พื้นที่อยู่สูงจากระดับน้ำทะเล ๓๐ เมตร

พื้นที่ของจังหวัด ๙,๕๙๗.๖๗๗ ตารางกิโลเมตร หรือ ๕,๙๙๘,๕๔๘ ไร่ มากเป็นอันดับ ๙ ของภาคเหนือ

ที่ตั้งและอาณาเขต ติดต่อกับจังหวัดต่าง ๆ ดังนี้

ทิศเหนือ ติดต่อกับ อำเภอบางศิลาทอง อำเภอขาณุวรลักษบุรี อำเภอเป็งสามัคคี จังหวัดกำแพงเพชร อำเภอบึงนาราง อำเภอโพทะเล อำเภอบางมูลนาก อำเภอดงเจริญ จังหวัดพิจิตร

ทิศตะวันออก ติดต่อกับ อำเภอชนแดน อำเภอเป็งสามพัน อำเภอวิเชียรบุรี จังหวัดเพชรบูรณ์ อำเภอโคกเจริญ อำเภอหนองม่วง จังหวัดลพบุรี

ทิศใต้ ติดต่อกับ อำเภออินทร์บุรี จังหวัดสิงห์บุรี อำเภอบ้านหมี่ จังหวัดลพบุรี อำเภอสรรพยา อำเภอมนोरรมย์ อำเภอเมืองชัยนาท จังหวัดชัยนาท

ทิศตะวันตก ติดต่อกับ อำเภอเมืองอุทัยธานี อำเภอทัพทัน อำเภอสว่างอารมณ์ อำเภอลานสัก อำเภอบ้านไร่ จังหวัดอุทัยธานี อำเภออุ้มผาง จังหวัดตาก



ภาพที่ 1 จังหวัดนครสวรรค์

ลักษณะภูมิประเทศ

ลักษณะภูมิศาสตร์โดยทั่วไป ส่วนใหญ่เป็นที่ราบลุ่มเหมาะแก่การเกษตร เป็นที่ราบประมาณ ๓ ใน ๔ ของพื้นที่จังหวัด มีแม่น้ำสายสำคัญคือ แม่น้ำปิง แม่น้ำยม และ แม่น้ำน่าน ไหลมารวมกันเป็นแม่น้ำเจ้าพระยา ผ่านช่วงกลางของจังหวัด และมีเพียง ๖ อำเภอที่ตั้งอยู่บนแม่น้ำสายหลัก สภาพภูมิประเทศทางด้านทิศตะวันตกของจังหวัด มีภูเขาสลับซับซ้อนและเป็นป่าทึบในเขตอำเภอลาดยาว อำเภอแม่วงก์ อำเภอแม่เปินและอำเภอชุมตาบง พื้นที่ป่าของจังหวัดเป็นสภาพป่าที่เชื่อมโยงติดต่อกับป่าห้วยขาแข้งของจังหวัดอุทัยธานีในเส้นทางใต้ของอำเภอแม่วงก์ ส่วนตอนบนของอำเภอแม่วงก์และอำเภอลาดยาวเป็นส่วนติดต่อกับป่าทึบของจังหวัดตากที่เชื่อมโยงไปถึงป่าทุ่งใหญ่นเรศวรของจังหวัดกาญจนบุรี ส่วนด้านตะวันออกของจังหวัด อำเภอหนองบัวและอำเภอไพศาลี เป็นพื้นที่ราบลาดเทติดต่อกับเทือกเขาเพชรบูรณ์

สภาพพื้นที่ส่วนใหญ่ของจังหวัด เป็นที่ราบค่อนข้างเรียบแคบบริเวณที่ราบลุ่มแม่น้ำโดยเฉพาะตอนกลางของจังหวัด ซึ่งอยู่ในเขตอำเภอเมืองนครสวรรค์ อำเภอบรรพตพิสัย อำเภอชุมแสง อำเภอท่าตะโก อำเภอโกรกพระ อำเภอเก้าเลี้ยว และอำเภอพยุหะคีรี สภาพพื้นที่ทางทิศตะวันตก (เขตอำเภอลาดยาว อำเภอแม่วงก์ อำเภอแม่เปินและอำเภอชุมตาบง) และทิศตะวันออก (เขตอำเภอหนองบัว อำเภอไพศาลี อำเภอตากฟ้าและอำเภอตากลี) มีลักษณะเป็นแบบลอนลูกคลื่นยกตัวขึ้นจากตอนกลางของจังหวัดสูงจากระดับน้ำทะเล ปานกลาง ๒๐-๑๐๐ เมตร

ลักษณะภูมิอากาศ

อยู่ภายใต้อิทธิพลของมรสุม ๒ ชนิด คือ มรสุมตะวันออกเฉียงเหนือซึ่งพัดจากทิศตะวันออกเฉียงเหนือปกคลุมในช่วงฤดูหนาว ทำให้จังหวัดนครสวรรค์ประสบกับสภาวะหนาวเย็นและแห้ง กับมรสุมตะวันตกเฉียงใต้ซึ่งพัดปกคลุมในช่วงฤดูฝน ทำให้มีฝนและอากาศชุ่มชื้น

ฤดูกาล

พิจารณาตามลักษณะลมฟ้าอากาศของประเทศไทย แบ่งฤดูกาลของจังหวัดนครสวรรค์ออกเป็น ๓ ฤดูดังนี้

ฤดูหนาว เริ่มตั้งแต่กลางเดือนตุลาคมถึงกลางเดือนกุมภาพันธ์ซึ่งเป็นฤดูมรสุมตะวันออกเฉียงเหนือ ความกดอากาศสูงจากประเทศจีนซึ่งมีคุณสมบัติเย็นและแห้งจะแผ่ลงมาปกคลุมประเทศไทยในช่วงนี้ แต่เนื่องจากจังหวัดนครสวรรค์ตั้งอยู่ทางตอนบนสุดของภาคกลางอิทธิพลของบริเวณความกดอากาศสูงจากประเทศจีนที่แผ่ลงมาปกคลุมในช่วงฤดูหนาวจะช้ากว่าภาคเหนือและภาคตะวันออกเฉียงเหนือ ทำให้อากาศหนาวเย็นช้ากว่าสองภาคดังกล่าว แต่ก็จะหนาวเย็นเร็วกว่าจังหวัดอื่น ๆ ในภาคกลางด้วยกัน โดยเริ่มมีอากาศหนาวเย็นประมาณเดือนพฤศจิกายนเป็นต้นไป

ฤดูร้อน เริ่มเมื่อมรสุมตะวันออกเฉียงเหนือสิ้นสุดลง คือประมาณกลางเดือนกุมภาพันธ์ถึงกลางเดือนพฤษภาคม ในระยะนี้จะมีหย่อมความกดอากาศต่ำเนื่องจากความร้อนปกคลุมประเทศไทยตอนบน ประกอบกับลมที่พัดปกคลุมประเทศไทยในช่วงนี้เป็นลมฝ่ายใต้ ทำให้มีอากาศร้อนอบอ้าวทั่วไป โดยมีอากาศร้อนจัดอยู่ในเดือนเมษายน

ฤดูฝน เริ่มตั้งแต่กลางเดือนพฤษภาคมถึงกลางเดือนตุลาคม ซึ่งเป็นช่วงที่มรสุมตะวันตกเฉียงใต้พัดปกคลุมประเทศไทย ร่องความกดอากาศต่ำที่พัดผ่านบริเวณภาคใต้ของประเทศไทยจะเลื่อนขึ้นมาพัดผ่านบริเวณภาคกลาง และภาคเหนือเป็นลำดับในระยะนี้ทำให้มีฝนตกชุกขึ้นตั้งแต่กลางเดือนพฤษภาคมเป็นต้นไป โดยเดือนกันยายนเป็นเดือนที่มีฝนตกชุกที่สุดในรอบปีและเป็นช่วงที่มีความชื้นสูง

อุณหภูมิ

จังหวัดนครสวรรค์อยู่บริเวณตอนบนสุดของภาคกลางและมีพื้นที่ส่วนใหญ่เป็นที่ราบลุ่ม มีป่าไม้มากและมีภูเขาสลับซับซ้อนทางด้านตะวันตกของจังหวัด จึงมีอุณหภูมิค่อนข้างสูงและอากาศร้อนอบอ้าวมากในฤดูร้อน ส่วนในฤดูหนาวอากาศค่อนข้างจะหนาวเย็น โดยเฉพาะบริเวณตอนบนของจังหวัดและบริเวณเทือกเขาทางตะวันตกของจังหวัดซึ่งเป็นป่าที่บออากาศจะหนาวเย็นมากกว่า อุณหภูมิเฉลี่ยทั้งปีอยู่ระหว่าง ๒๖ - ๒๘ องศาเซลเซียส และเคยตรวจวัดอุณหภูมิต่ำที่สุดได้ ๖.๑ องศาเซลเซียส เมื่อวันที่ ๑๓ มกราคม ๒๕๔๘ ส่วนอุณหภูมิสูงที่สุดวัดได้ ๔๓.๗ องศาเซลเซียส เมื่อวันที่ ๗ พฤษภาคม ๒๕๕๙

ข้อมูลการปกครอง/ประชากร

การปกครอง

จังหวัดนครสวรรค์ จัดรูปแบบการปกครองตามลักษณะการปกครองส่วนภูมิภาค โดยแบ่งออกเป็น ๑๕ อำเภอ ๑,๔๓๒ หมู่บ้าน ๑๒๘ ตำบล และจัดรูปแบบการปกครองตามลักษณะการปกครองส่วนท้องถิ่น ประกอบด้วย องค์การบริหารส่วนจังหวัด ๑ แห่ง เทศบาล ๒๑ แห่ง (เทศบาลนคร ๑ แห่ง เทศบาลเมือง ๒ แห่ง เทศบาลตำบล ๑๘ แห่ง) และองค์การบริหารส่วนตำบล ๑๒๑ แห่ง

ตารางที่ 1 แสดงเขตการปกครองส่วนภูมิภาคและส่วนท้องถิ่น พ.ศ. ๒๕๖๔

ที่	อำเภอ	พื้นที่ (ตร.กม.)	จำนวน หมู่บ้าน	จำนวนตำบล	จำนวน เทศบาล	จำนวน อบต.
๑	เมืองฯ	๗๔๘.๒๖๘	๑๗๒	๑๖	๒	๑๖
๒	โกรกพระ	๒๙๗.๑๙๔	๖๕	๙	๓	๗
๓	ชุมแสง	๗๑๖.๗๒๖	๑๒๖	๑๑	๒	๑๑
๔	ลาดยาว	๖๙๑.๐๙๖	๑๔๙	๑๒	๒	๑๒
๕	บรรพตพิสัย	๙๐๙.๘๙๗	๑๑๘	๑๓	๒	๑๒
๖	หนองบัว	๘๑๙.๕๐๕	๑๐๗	๙	๑	๙
๗	ตาคลี	๘๕๔.๐๖๒	๑๒๕	๑๐	๒	๑๐
๘	เก้าเลี้ยว	๒๕๖.๗๑๓	๔๓	๕	๑	๔
๙	ท่าตะโก	๖๐๗.๒๒๕	๑๑๒	๑๐	๑	๑๐
๑๐	ตากฟ้า	๕๗๐.๖๙๒	๗๖	๗	๒	๖
๑๑	ไพศาลี	๙๗๙.๔๕๗	๑๐๑	๘	๑	๘
๑๒	พยุหะคีรี	๗๔๐.๗๙๔	๑๒๕	๑๑	๒	๙
๑๓	แม่วงก์	๗๖๖.๘๐๘	๖๖	๔	-	๔
๑๔	แม่เปิน	๒๖๐.๒๐๐	๒๔	๑	-	๑
๑๕	ชุมตาบง	๓๗๙.๐๔๐	๒๓	๒	-	๒
รวม		๙,๕๙๗.๖๗๗	๑,๔๓๒	๑๒๘	๒๑	๑๒๑

ที่มา : ที่ทำการปกครองจังหวัดนครสวรรค์ , ข้อมูลเดือน ธันวาคม ๒๕๖๓

ประชากรและบ้าน

ประชากรจังหวัดนครสวรรค์ ณ วันที่ ๓๑ ธันวาคม ๒๕๖๓ จำนวน ๑,๐๔๐,๓๐๘ คน เป็นชาย จำนวน ๕๐๗,๓๗๙ คน คิดเป็นร้อยละ ๔๘.๗๗ เป็นหญิง จำนวน ๕๓๒,๙๒๙ คน คิดเป็นร้อยละ ๕๑.๒๓ อำเภอที่มีประชากรมากที่สุด คือ อำเภอเมืองนครสวรรค์ จำนวน ๒๔๓,๙๓๕ คน คิดเป็นสัดส่วน ร้อยละ ๒๓.๔๔ ของประชากรทั้งจังหวัด อำเภอที่มีประชากรน้อยที่สุด คือ อำเภอชุมตาบง จำนวน ๑๘,๐๒๐ คน คิดเป็นสัดส่วนร้อยละ ๑.๗๓ ความหนาแน่นของประชากรลดลง

ตารางที่ 2 จำนวนประชากรจำแนกตามเขตการปกครองรายอำเภอและเพศ พ.ศ.๒๕๖๒ - ๒๕๖๓

อำเภอ	พ.ศ.๒๕๖๒			พ.ศ.๒๕๖๓		
	จำนวนประชากรชาย (คน)	จำนวนประชากรหญิง (คน)	จำนวนประชากรรวม	จำนวนประชากรชาย (คน)	จำนวนประชากรหญิง (คน)	จำนวนประชากรรวม
เมืองนครสวรรค์	๑๑๘,๒๘๙	๑๒๖,๗๔๕	๒๔๕,๐๓๔	๑๑๗,๔๔๓	๑๒๖,๔๙๒	๒๔๓,๙๓๕
โกรกพระ	๑๗,๓๐๗	๑๘,๑๕๒	๓๕,๔๕๙	๑๖,๖๓๓	๑๗,๔๘๒	๓๔,๑๑๕
ชุมแสง	๓๑,๐๓๓	๓๓,๐๔๑	๖๔,๐๗๔	๓๐,๕๑๓	๓๒,๗๑๒	๖๓,๒๒๕
หนองบัว	๓๓,๗๖๐	๓๔,๘๑๘	๖๘,๕๗๘	๓๒,๕๖๔	๓๓,๕๕๘	๖๖,๑๒๒
บรรพตพิสัย	๔๒,๐๗๓	๔๓,๘๓๓	๘๕,๙๐๖	๔๑,๗๒๘	๔๓,๖๔๐	๘๕,๓๖๘
เก้าเลี้ยว	๑๖,๘๖๔	๑๗,๖๙๙	๓๔,๕๖๓	๑๖,๗๒๖	๑๗,๖๒๑	๓๔,๓๔๗
ตากถ้ำ	๕๒,๕๕๖	๕๔,๕๒๖	๑๐๗,๐๘๒	๕๑,๑๔๙	๕๓,๐๑๓	๑๐๔,๑๖๒
ท่าตะโก	๓๒,๔๖๐	๓๔,๑๐๘	๖๖,๕๖๘	๓๒,๒๔๔	๓๓,๙๐๗	๖๖,๑๕๑
ไพศาลี	๓๕,๑๒๑	๓๖,๒๑๘	๗๑,๓๓๙	๓๔,๕๗๐	๓๕,๗๐๖	๗๐,๒๗๖
พยุหะคีรี	๒๙,๗๙๗	๓๑,๕๕๕	๖๑,๓๕๒	๒๙,๓๕๖	๓๑,๓๑๑	๖๐,๖๖๗
ลาดยาว	๔๒,๔๖๕	๔๔,๔๖๐	๘๖,๙๒๕	๔๐,๕๘๑	๔๒,๕๗๑	๘๓,๑๕๒
ตากฟ้า	๑๙,๘๒๓	๒๐,๕๘๐	๔๐,๔๐๓	๑๙,๔๓๖	๒๐,๒๒๑	๓๙,๖๕๗
แม่วงก์	๒๖,๒๗๒	๒๖,๔๕๑	๕๒,๗๒๓	๒๔,๙๘๒	๒๕,๒๒๒	๕๐,๒๐๔
แม่เปิน	๑๐,๔๙๔	๑๐,๓๘๘	๒๐,๘๘๒	๑๐,๕๑๒	๑๐,๓๙๕	๒๐,๙๐๗
ชุมตาบง	๙,๔๐๙	๙,๕๙๐	๑๘,๙๙๙	๘,๙๔๒	๙,๐๗๘	๑๘,๐๒๐
รวม	๕๑๗,๓๗๙	๕๓๒,๙๒๙	๑,๐๕๐,๓๐๘	๕๐๗,๓๗๙	๕๓๒,๙๒๙	๑,๐๕๐,๓๐๘

ที่มา ข้อมูล ณ วันที่ ๓๑ ธันวาคม ๒๕๖๓

เมื่อพิจารณาประชากรที่มีสัญชาติไทยและมีชื่ออยู่ในทะเบียนบ้าน ตามกลุ่มอายุ ปี ๒๕๖๓ พบว่า ประชากรอายุ ๐ - ๑๔ ปี มีจำนวน ๑๕๕,๗๖๖ คน คิดเป็นร้อยละ ๑๕.๔๐ อายุ ๑๕ - ๖๐ ปี จำนวน ๖๗๘,๘๗๖ คน หรือร้อยละ ๖๕.๐๐ อายุ ๖๑ ปีขึ้นไป จำนวน ๒๐๖,๐๖๖ คน คิดเป็นร้อยละ ๑๙.๖๐ ประชากรวัยเด็กและแรงงานลดลง ประชากรผู้สูงอายุเพิ่มขึ้น

ตารางที่ 3 จำนวนประชากรที่มีสัญชาติไทยและมีชื่ออยู่ในทะเบียนบ้าน แยกตามอายุ พ.ศ. ๒๕๖๒-๒๕๖๓

ลักษณะข้อมูล	พ.ศ. ๒๕๖๒			พ.ศ. ๒๕๖๓		
	ชาย(คน)	หญิง(คน)	รวม	ชาย(คน)	หญิง(คน)	รวม
แยกตามเพศ	๕๑๗,๗๒๓	๕๔๒,๑๖๔	๑,๐๕๙,๘๘๗	๕๐๗,๓๗๙	๕๓๒,๙๒๙	๑,๐๔๐,๓๐๘
ผู้ที่มีสัญชาติไทยและมีชื่ออยู่ในทะเบียนบ้าน	๕๐๕,๗๗๖	๕๓๑,๙๙๓	๑,๐๓๗,๗๖๙	๕๐๔,๔๙๗	๕๓๑,๑๖๒	๑,๐๓๕,๖๕๙
ผู้ที่ไม่ได้มีสัญชาติไทยและมีชื่ออยู่ในทะเบียนบ้าน	๘๒๖	๕๗๕	๑,๔๐๑	๘๘๒	๕๙๔	๑,๔๘๐
ผู้ที่มีชื่ออยู่ในทะเบียนบ้านกลาง*	๙,๘๖๑	๙,๐๓๐	๑๘,๘๙๑	๑,๗๒๐	๑,๐๓๗	๒,๗๕๗
ผู้ที่อยู่ระหว่างการย้าย (ผู้ที่ย้ายออกแต่ยังไม่ได้ย้ายเข้า)	๑,๒๒๔	๕๖๖	๑,๗๙๐	๒๗๔	๑๓๘	๔๑๒

(ข้อมูล ณ วันที่ ๓๑ ธันวาคม ๒๕๖๔ เรื่อง จำนวนราษฎรทั่วราชอาณาจักร ตามหลักฐานการทะเบียนราษฎร ๒๕๖๓)

*ทะเบียนบ้านกลาง หมายถึง ทะเบียนบ้านซึ่งผู้อำนวยการลงทะเบียนกลางกำหนดให้จัดทำขึ้น สำหรับลงรายการบุคคลที่ไม่อาจมีชื่ออยู่ในทะเบียนบ้าน

ตารางที่ 4 จำนวนประชากรที่มีสัญชาติไทยและมีชื่ออยู่ในทะเบียนบ้าน แยกตามอายุ พ.ศ. ๒๕๖๒-๒๕๖๓

อายุ	พ.ศ. ๒๕๖๒			พ.ศ. ๒๕๖๓		
	ชาย	หญิง	รวม	ชาย	หญิง	รวม
๐ - ๑๔ ปี	๘๒,๖๒๖	๗๗,๓๖๕	๑๕๙,๙๙๑	๘๐,๔๓๐	๗๕,๓๓๖	๑๕๕,๗๖๖
๑๕ - ๖๐ ปี	๓๔๔,๒๖๔	๓๔๔,๕๒๖	๖๘๘,๗๙๐	๓๓๕,๕๗๓	๓๔๑,๓๐๓	๖๗๖,๘๗๖
๖๑ ปีขึ้นไป	๘๕,๑๐๙	๑๑๐,๑๐๒	๑๙๕,๒๑๑	๘๘,๔๙๔	๑๑๔,๕๒๓	๒๐๓,๐๑๗
รวม	๕๐๕,๗๗๖	๕๓๑,๙๙๓	๑,๐๓๗,๗๖๙	๕๐๔,๔๙๗	๕๓๑,๑๖๒	๑,๐๓๕,๖๕๙

ข้อมูล กรมการปกครอง กระทรวงมหาดไทย ณ วันที่ ๓๑ ธันวาคม ๒๕๖๓

ตารางที่ 5 ข้อมูลจำนวนบ้าน

ปี พ.ศ.	ชาย	หญิง	รวม	บ้าน	พื้นที่จังหวัด (ตร.กม.)
๒๕๕๙	๕๒๑,๓๔๓	๕๔๕,๑๑๒	๑,๐๖๖,๔๕๕	๔๐๑,๔๓๒	๙,๕๙๗.๖๗๗
๒๕๖๐	๕๒๐,๕๗๕	๕๔๔,๗๕๙	๑,๐๖๕,๓๓๔	๔๐๕,๘๕๕	๙,๕๙๗.๖๗๗
๒๕๖๑	๕๒๐,๔๕๑	๕๔๔,๑๗๒	๑,๐๖๔,๖๒๓	๔๐๗,๔๘๘	๙,๕๙๗.๖๗๗
๒๕๖๒	๕๑๗,๗๒๓	๕๔๒,๑๖๔	๑,๐๕๙,๘๘๗	๔๑๕,๔๒๐	๙,๕๙๗.๖๗๗
๒๕๖๓	๕๐๗,๓๗๙	๕๓๒,๙๒๙	๑,๐๔๐,๓๐๘	๔๒๐,๘๐๓	๙,๕๙๗.๖๗๗

ข้อมูล กรมการปกครอง ณ เดือนธันวาคม ๒๕๖๓

สถานภาพแรงงาน

จากข้อมูลประชากรอายุ ๑๕ ปีขึ้นไป จำแนกตามสถานภาพแรงงานเป็นรายไตรมาส พ.ศ. ๒๕๖๑ - ๒๕๖๓ ของสำนักงานสถิติจังหวัดนครสวรรค์ เมื่อเปรียบเทียบกับอัตราการว่างงาน ไตรมาส ๑ ปี พ.ศ.๒๕๖๓ กับปี พ.ศ.๒๕๖๒ พบว่าอัตราการว่างงานลดลงร้อยละ ๐.๒ ไตรมาส ๒ และไตรมาส ๓ อัตราการว่างงานเพิ่มขึ้นร้อยละ ๐.๖ และ ๐.๑ ตามลำดับ และผู้ไม่อยู่ในกำลังแรงงาน มีแนวโน้มมากขึ้น ในปี พ.ศ. ๒๕๖๓ (ไม่สมัครใจทำงาน เจ็บป่วย เรื้อรัง พิการ ขรา จนไม่สามารถทำงานได้ ทำงานโดยไม่ได้รับค่าจ้างหรือสิ่งตอบแทนให้แก่บุคคลซึ่งไม่ได้เป็นสมาชิกในครัวเรือนเดียวกัน ทำงานให้องค์กรการกุศล ฯ)

โครงสร้างกำลังแรงงาน

จากข้อมูลสำรวจภาวะการทำงานของประชากร พ.ศ.๒๕๖๑-๒๕๖๓ จังหวัดนครสวรรค์ พบว่า จังหวัดนครสวรรค์มีกำลังแรงงาน ณ ปี พ.ศ.๒๕๖๓ ไตรมาส ๓ เปรียบเทียบกับ ปี ๒๕๖๒ เพิ่มขึ้นร้อยละ ๗.๒ (จาก ๕๑๒,๑๓๘ คน เป็น ๕๔๘,๘๒๖ คน) และผู้มีงานทำ เพิ่มขึ้นร้อยละ ๗.๐ (จาก ๕๐๘,๒๖๗ คน เป็น ๕๔๓,๗๕๗ คน) ผู้ว่างงาน เพิ่มขึ้นร้อยละ ๓๐.๙ (จาก ๓,๘๗๒ คน เป็น ๕,๐๖๙ คน) ผู้รอฤดูกาล ลดลงร้อยละ ๑๙.๗ (จาก ๑,๑๕๙ คน เป็น ๙๓๑ คน)

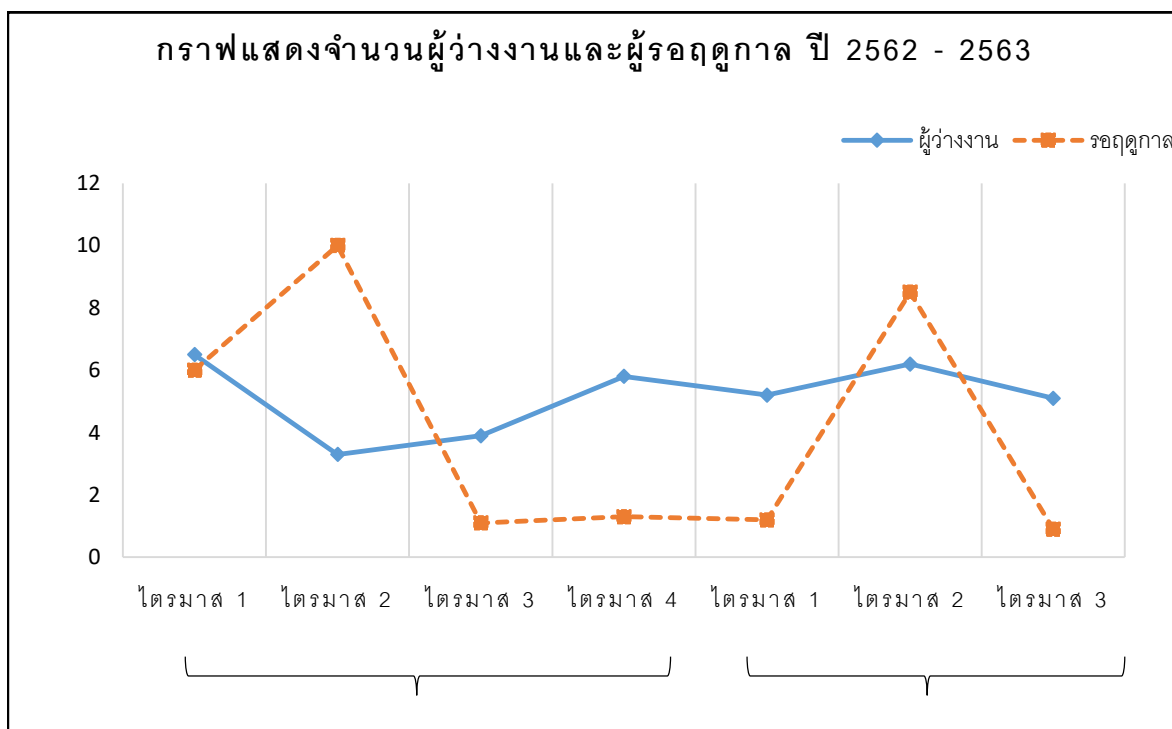
ในขณะที่ผู้ไม่อยู่ในกำลังแรงงาน ปี พ.ศ.๒๕๖๓ ไตรมาส ๓ เปรียบเทียบกับปี ๒๕๖๒ ลดลงร้อยละ ๑๒.๑ (จาก ๓๐๑,๙๗๔ คน เป็น ๒๖๕,๔๖๙ คน) โดยจำแนกเป็น ทำงานบ้านลดลงร้อยละ ๑๔.๕ (จาก ๘๑,๑๕๘ คน เป็น ๖๙,๓๖๙ คน) เรียนหนังสือลดลงร้อยละ ๑๖.๗ (จาก ๖๔,๓๕๑ คน เป็น ๕๓,๕๘๔ คน) และอื่น ๆ เช่น ป่วย พิการ ไม่สามารถทำงานได้ และไม่สมัครใจทำงาน ลดลงร้อยละ ๘.๙ (จาก ๑๕๖,๔๖๕ คน เป็น ๑๔๒,๕๑๖ คน)

ตารางที่ 6 ประชากรอายุ ๑๕ ปีขึ้นไป จำแนกตามสถานภาพแรงงาน เป็นรายไตรมาส พ.ศ. ๒๕๖๒ - ๒๕๖๓

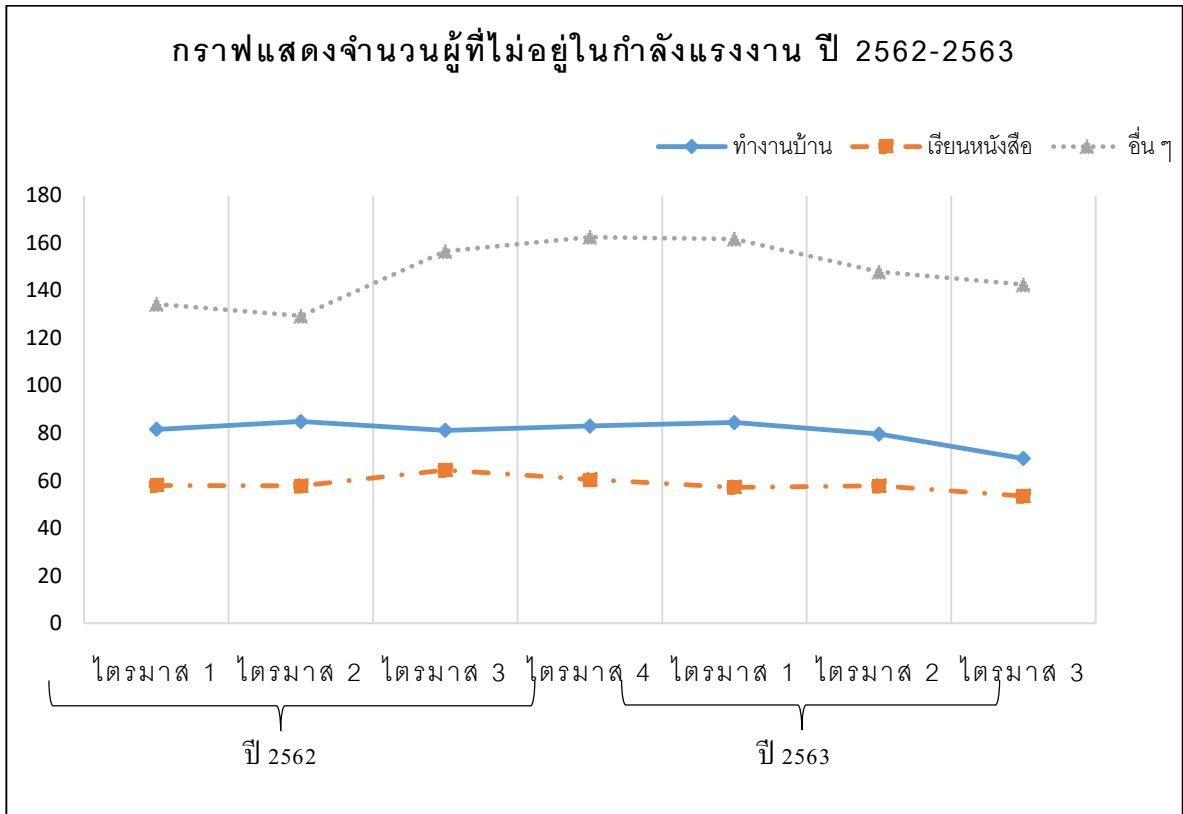
(หน่วย : พันคน)

ปี/ไตรมาส	กำลังแรงงาน				ผู้ไม่อยู่ในกำลังแรงงาน		
	รวม	ผู้มีงานทำ	ผู้ว่างงาน	ผู้ ที่รอฤดูกาล	ทำงาน บ้าน	เรียน หนังสือ	อื่น ๆ
ปี ๒๕๖๑ ไตรมาส ๑	๕๒๘.๒	๕๑๘.๓	๗.๘	๒.๑	๗๗.๒	๖๓.๘	๑๔๔.๗
ปี ๒๕๖๑ ไตรมาส ๒	๕๒๕.๓	๕๒๑.๓	๓.๙	๐.๑	๘๕.๙	๕๘.๕	๑๔๔.๕
ปี ๒๕๖๑ ไตรมาส ๓	๕๒๔.๖	๕๑๗.๖	๕.๖	๑.๔	๗๔.๔	๕๙.๔	๑๕๖.๑
ปี ๒๕๖๑ ไตรมาส ๔	๕๑๓.๑	๔๙๙.๕	๑๒.๖	๑.๐	๘๒.๒	๖๑.๗	๑๕๗.๕
ปี ๒๕๖๒ ไตรมาส ๑	๕๔๐.๙	๕๒๘.๔	๖.๕	๖.๐	๘๑.๖	๕๘.๐	๑๓๔.๓
ปี ๒๕๖๒ ไตรมาส ๒	๕๔๓.๒	๕๒๙.๘	๓.๓	๑๐.๐	๘๔.๙	๕๗.๘	๑๒๙.๓
ปี ๒๕๖๒ ไตรมาส ๓	๕๑๓.๓	๕๐๘.๓	๓.๙	๑.๑	๘๑.๒	๖๔.๔	๑๕๖.๕
ปี ๒๕๖๒ ไตรมาส ๔	๕๐๙.๒	๕๐๒.๑	๕.๘	๑.๓	๘๓.๐	๖๐.๕	๑๖๒.๕
ปี ๒๕๖๓ ไตรมาส ๑	๕๐๗.๗	๕๐๑.๓	๕.๒	๑.๒	๘๘.๕	๕๗.๒	๑๖๑.๗
ปี ๒๕๖๓ ไตรมาส ๒	๕๒๙.๖	๕๑๔.๙	๖.๒	๘.๕	๗๙.๖	๕๗.๘	๑๔๗.๙
ปี ๒๕๖๓ ไตรมาส ๓	๕๔๙.๗	๕๔๓.๗	๕.๑	๐.๙	๖๙.๓	๕๓.๕	๑๔๒.๕

ที่มา : การสำรวจภาวะการทำงานของประชากร พ.ศ. ๒๕๖๑ - ๒๕๖๓ ระดับจังหวัด สำนักงานสถิติแห่งชาติ



ภาพที่ 2 กราฟแสดงจำนวนผู้ว่างงานและผู้รอฤดูกาล ปี 2562 - 2563



ภาพที่ 3 กราฟแสดงจำนวนผู้ไม่อยู่ในกำลังแรงงาน ปี 2562 - 2563

อาชีพ

เมื่อจำแนกผู้มีงานทำตามอาชีพ พบว่า ปี พ.ศ.๒๕๖๓ ไตรมาส ๓ ผู้มีงานทำส่วนใหญ่เป็นผู้ปฏิบัติงานที่มีฝีมือในด้านการเกษตรและการประมง เมื่อเปรียบเทียบกับปี พ.ศ.๒๕๖๒ ลดลง ๗,๓๓๙ คน หรือร้อยละ ๓.๔ (จาก ๒๑๖,๑๑๑ คน เป็น ๒๐๘,๗๗๒ คน) พนักงานบริการและพนักงานในร้านค้าและตลาด เพิ่มขึ้น ๒,๘๑๙ คน หรือร้อยละ ๒.๗ (จาก ๑๐๕,๗๒๖ คน เป็น ๑๐๘,๕๔๕ คน) ผู้ที่มีอาชีพขั้นพื้นฐานต่างๆ ในด้านการขายและการให้บริการ เพิ่มขึ้น ๕,๔๘๘ คน หรือร้อยละ ๘.๖ (จาก ๖๓,๙๙๕ คน เป็น ๖๙,๔๘๓ คน) และผู้ปฏิบัติงานด้านความสามารถทางฝีมือ และธุรกิจการค้าที่เกี่ยวข้อง เพิ่มขึ้น ๑๗,๘๒๖ คน หรือร้อยละ ๔๕.๒ (จาก ๓๙,๔๒๖ คน เป็น ๕๗,๒๕๒ คน) และผู้ที่ประกอบอาชีพอื่นๆ เพิ่มขึ้น ๑๐,๐๓๑ คน หรือร้อยละ ๔๑.๙ (จาก ๒๓,๙๕๓ คน เป็น ๓๓,๙๘๔ คน) ผู้ปฏิบัติการโรงงานและเครื่องจักรและผู้ปฏิบัติงานด้านการประกอบ เพิ่มขึ้น ๕,๕๐๗ คน หรือร้อยละ ๒๒.๙ (จาก ๒๔,๐๘๑ คน เป็น ๒๙,๕๘๘ คน) และผู้ประกอบวิชาชีพด้านเทคนิคสาขาต่าง ๆ เพิ่มขึ้น ๕,๕๖๗ คน หรือร้อยละ ๖๑.๓ (จาก ๙,๐๘๖ คน เป็น ๑๔,๖๕๓ คน) และผู้จัดการเสมียน ลดลง ๒,๘๒๕ คน หรือร้อยละ ๑๘.๙ (จาก ๑๔,๙๔๔ คน เป็น ๑๒,๑๑๙ คน) และผู้บัญญัติกฎหมาย ข้าราชการระดับอาวุโส และผู้จัดการ ลดลง ๑,๕๙๔ คน หรือร้อยละ ๑๔.๖ (จาก ๑๐,๙๔๕ คน เป็น ๙,๓๕๑ คน)

ตารางที่ 7 ประชากรอายุ ๑๕ ปีขึ้นไปที่มีงานทำ จำแนกตามอาชีพ เป็นรายไตรมาส พ.ศ. ๒๕๖๒ - ๒๕๖๓

(หน่วย : พันคน)

อาชีพ	๒๕๖๒				๒๕๖๓		
	ไตรมาส ที่ ๑	ไตรมาส ที่ ๒	ไตรมาส ที่ ๓	ไตรมาส ที่ ๔	ไตรมาส ที่ ๑	ไตรมาส ที่ ๒	ไตรมาส ที่ ๓
รวมยอด	๕๒๘.๔	๕๒๙.๘	๕๐๘.๒	๕๐๒.๑	๕๐๑.๓	๕๑๔.๙	๕๔๓.๗
ผู้บัญญัติกฎหมายข้าราชการระดับ อาวุโส และผู้จัดการ	๑๘.๖	๑๕.๓	๑๐.๙	๑๕.๕	๑๒.๙	๑๑.๘	๙.๓
ผู้ประกอบการวิชาชีพด้านต่าง ๆ	๓๑.๙	๓๐.๕	๒๔.๐	๒๓.๙	๓๒	๒๗.๒	๓๓.๙
ผู้ประกอบการวิชาชีพด้านเทคนิคสาขา ต่าง ๆ และอาชีพที่เกี่ยวข้อง	๑๕.๑	๑๙.๓	๙.๑	๑๒.๙	๑๖.๓	๑๘.๒	๑๔.๖
เสมียน	๑๙.๓	๑๕.๒	๑๔.๙	๑๕.๒	๑๓.๗	๑๘.๖	๑๒.๑
พนักงานบริการและพนักงานใน ร้านค้าและตลาด	๙๕.๓	๙๘.๒	๑๐๕.๗	๙๘.๒	๑๑๔.๕	๑๐๒.๑	๑๐๘.๕
ผู้ปฏิบัติงานที่มีฝีมือ ในด้านการเกษตรและการประมง	๑๙๘.๑	๑๙๒.๙	๒๑๖.๑	๒๐๗.๒	๑๖๖.๐	๑๙๐.๑	๒๐๘.๗
ผู้ปฏิบัติงานด้านความสามารถทาง ฝีมือและธุรกิจการค้าที่เกี่ยวข้อง	๕๘.๓	๖๒.๔	๓๙.๔	๔๔.๐	๕๒.๕	๕๔.๑	๕๗.๒
ผู้ปฏิบัติโรงงานและเครื่องจักรและ ผู้ปฏิบัติงานด้านการประกอบ	๒๐.๘	๒๘.๑	๒๔.๑	๒๔.๔	๒๙.๘	๒๖.๑	๒๙.๕
อาชีพขั้นพื้นฐานต่าง ๆ ในการ ขายและการให้บริการ	๗๑.๑	๖๘.๐	๖๔.๐	๖๐.๘	๖๓.๕	๖๖.๕	๖๙.๔

ที่มา : การสำรวจภาวะการทำงานของประชากร พ.ศ. ๒๕๖๒ - ๒๕๖๓ ระดับจังหวัด สำนักงานสถิติแห่งชาติ

ระดับการศึกษาของแรงงาน

ปี พ.ศ. ๒๕๖๓ ไตรมาส ๓ ประชากรอายุ ๑๕ ปีขึ้นไป ผู้ที่มีงานทำที่ไม่มีการศึกษา เปรียบเทียบกับปี พ.ศ. ๒๕๖๒ เพิ่มขึ้น ๕,๒๗๕ คน หรือร้อยละ ๕๘.๖ (จาก ๕,๒๗๕ คน เป็น ๘,๙๙๗ คน) และระดับการศึกษาต่ำกว่าประถมศึกษา เพิ่มขึ้น ๑๐,๗๗๗ คน หรือร้อยละ ๗.๒ (จาก ๑๕๐,๖๓๔ คน เป็น ๑๖๑,๔๑๑ คน) ระดับการศึกษาประถมศึกษา ลดลง ๑,๘๓๕ คน หรือร้อยละ ๑.๗ (จาก ๑๑๐,๖๒๒ คน เป็น ๑๐๘,๗๘๗ คน) ระดับการศึกษามัธยมศึกษาตอนต้น เพิ่มขึ้น ๘,๖๓๓ คน หรือร้อยละ ๑๒.๒ (จาก ๗๐,๘๑๒ คน เป็น ๗๙,๔๔๕ คน) ระดับการศึกษามัธยมศึกษาตอนปลาย ลดลง ๓,๕๒๘ คน หรือร้อยละ ๔.๓ (จาก ๘๒,๓๙๙ คน เป็น ๗๘,๘๗๑ คน) ระดับการศึกษาอุดมศึกษา เพิ่มขึ้น ๑๕,๘๒๓ คน หรือร้อยละ ๑๘.๗ (จาก ๘๔,๘๐๒ คน เป็น ๑๐๐,๖๒๕ คน)

ตารางที่ 8 ประชากรอายุ ๑๕ ปีขึ้นไปที่มีงานทำ จำแนกตามระดับการศึกษาที่สำเร็จ เป็นรายไตรมาส พ.ศ. ๒๕๖๒ - ๒๕๖๓

(หน่วย : พันคน)

ระดับการศึกษาที่สำเร็จ	พ.ศ. ๒๕๖๒				พ.ศ. ๒๕๖๓		
	ไตรมาสที่ ๑	ไตรมาสที่ ๒	ไตรมาสที่ ๓	ไตรมาสที่ ๔	ไตรมาสที่ ๑	ไตรมาสที่ ๒	ไตรมาสที่ ๓
รวมยอด	๕๒๘.๔	๕๒๙.๘	๕๐๘.๒	๕๐๒.๑	๕๐๑.๓	๕๑๔.๙	๕๔๓.๗
ไม่มีการศึกษา	๑๖.๑	๖.๖	๙.๐	๑๔.๖	๘.๘	๑๑.๐	๑๔.๓
ต่ำกว่าประถมศึกษา	๑๕๘.๕	๑๕๖.๒	๑๕๐.๖	๑๔๗.๙	๑๔๔.๕	๑๕๕.๕	๑๖๑.๔
ประถมศึกษา	๑๐๑.๓	๑๑๗.๔	๑๑๐.๖	๑๐๙.๗	๘๕.๕	๙๖.๕	๑๐๘.๘
มัธยมศึกษาตอนต้น	๖๘.๗	๗๓.๐	๗๐.๘	๗๐.๙	๙๙.๓	๘๓.๑	๗๙.๔
มัธยมศึกษาตอนปลาย	๗๕.๒	๗๘.๔	๘๒.๔	๗๑.๗	๗๔.๐	๗๙.๒	๗๘.๙
อุดมศึกษา	๑๐๘.๖	๙๘.๒	๘๔.๘	๘๗.๓	๘๘.๘	๘๙.๖	๑๐๐.๖
ไม่ทราบ	-	-	-	-	๐.๔	-	๐.๓

ที่มา : การสำรวจภาวะการทำงานของประชากร พ.ศ. ๒๕๖๒ - ๒๕๖๓ ระดับจังหวัด สำนักงานสถิติแห่งชาติ

ข้อมูลทั่วไปของสำนักงานศึกษาธิการจังหวัดนครสวรรค์

สำนักงานศึกษาธิการจังหวัดนครสวรรค์จัดตั้งขึ้นตามคำสั่งหัวหน้าคณะรักษาความสงบแห่งชาติ ที่ 10/2559 เรื่อง การขับเคลื่อนการปฏิรูปการศึกษาของกระทรวงศึกษาธิการในภูมิภาค และคำสั่งหัวหน้าคณะรักษาความสงบแห่งชาติ ที่ 11/2559 เรื่อง การบริหารราชการของกระทรวงศึกษาธิการในภูมิภาค

บทบาทและหน้าที่ของศึกษาธิการจังหวัด

1. รับผิดชอบงานธุรการของ กศจ. อกศจ. คณะอนุกรรมการบริหารราชการเชิงยุทธศาสตร์ คณะอนุกรรมการเกี่ยวกับการพัฒนาการศึกษา คณะอนุกรรมการและคณะทำงาน รวมทั้งปฏิบัติงานราชการที่เป็นไปตามอำนาจและหน้าที่ของ กศจ. และตามที่ กศจ. มอบหมาย
2. จัดทำแผนพัฒนาการศึกษาและแผนปฏิบัติการ
3. สั่งการ กำกับ ดูแล เร่งรัด ติดตาม และประเมินผลการปฏิบัติงานของส่วนราชการหรือหน่วยงานและสถานศึกษาในสังกัดกระทรวงศึกษาธิการให้เป็นไปตามนโยบายของกระทรวงศึกษาธิการ
4. จัดระบบ ส่งเสริม และประสานงานเครือข่ายข้อมูลสารสนเทศและเทคโนโลยีดิจิทัลเพื่อการศึกษา
5. ส่งเสริมและสนับสนุนการศึกษาเพื่อคนพิการ ผู้ด้อยโอกาส และผู้มีความสามารถพิเศษ
6. ดำเนินงานเกี่ยวกับการบริหารงานบุคคลของข้าราชการครูและบุคลากรทางการศึกษา
7. ส่งเสริม สนับสนุน และดำเนินการเกี่ยวกับการด้านวิชาการ การนิเทศ และแนะแนวการศึกษาทุกระดับและทุกประเภท รวมทั้งติดตามและประเมินผลระบบบริหารการจัดการศึกษา
8. ดำเนินการเกี่ยวกับการตรวจสอบด้านการบริหาร การเงิน และการบัญชีของส่วนราชการหรือหน่วยงานและสถานศึกษาในสังกัดกระทรวงศึกษาธิการ
9. ส่งเสริมและประสานงานการศาสนา ศิลปะ วัฒนธรรม และการกีฬาเพื่อการศึกษา
10. ส่งเสริม สนับสนุน และดำเนินการเกี่ยวกับการจัดการศึกษาเอกชน
11. ปฏิบัติภารกิจตามนโยบายของกระทรวงศึกษาธิการหรือตามที่ได้รับมอบหมาย รวมทั้งปฏิบัติภารกิจเกี่ยวกับราชการประจำทั่วไปของกระทรวงศึกษาธิการ และประสานงานต่าง ๆ ในจังหวัด

โดยสำนักงานศึกษาธิการจังหวัดนครสวรรค์ อยู่ในสังกัดสำนักงานปลัดกระทรวงศึกษาธิการ และอยู่ในพื้นที่ของสำนักงานศึกษาธิการภาค 18 ซึ่งประกอบด้วยจังหวัดทั้งหมด 4 จังหวัด คือจังหวัดนครสวรรค์ จังหวัดอุทัยธานี จังหวัดกำแพงเพชร และจังหวัดพิจิตร



ภาพที่ 4 แผนที่จังหวัดในพื้นที่ของสำนักงานศึกษาธิการภาค 18

สำนักงานศึกษาธิการจังหวัดนครสวรรค์ มีนายเพชรรัตน์ นิ่มพันธุ์ ดำรงตำแหน่งศึกษาธิการจังหวัดนครสวรรค์ เป็นผู้บังคับบัญชาข้าราชการ พนักงานราชการ และลูกจ้างในสำนักงานศึกษาธิการจังหวัด อยู่ภายใต้การกำกับดูแลของศึกษาธิการภาค 18 มีกลุ่มงานในสำนักงานดังนี้

1. กลุ่มอำนวยการ
2. กลุ่มนโยบายและแผน
3. กลุ่มบริหารงานบุคคล
4. กลุ่มนิเทศ ติดตาม และประเมินผลการจัดการศึกษา
5. กลุ่มพัฒนาการศึกษา
6. กลุ่มลูกเสือ ยุวกาชาด และกิจการนักเรียน
7. กลุ่มส่งเสริมการศึกษาเอกชน
8. หน่วยตรวจสอบภายใน

และในภายหลังได้ให้เจ้าหน้าที่ครูสุภามาประจำที่สำนักงานศึกษาธิการจังหวัดนครสวรรค์จุดเดียวอีกด้วย

สถานที่ตั้ง

สำนักงานศึกษาธิการจังหวัดนครสวรรค์ ถนนสวรรควิถี อำเภอเมือง จังหวัดนครสวรรค์ 60000

โครงสร้างสำนักงานศึกษาธิการจังหวัดนครสวรรค์



ผู้บริหารสำนักงานศึกษาธิการจังหวัดนครสวรรค์



นายเพชรรัตน์ นิมพันธ์
ศึกษาธิการจังหวัดนครสวรรค์
โทร 056-226436



นายคอนภณ แสงสมบัติ
รองศึกษาธิการจังหวัดนครสวรรค์
โทร 056-226456



นางสาวนันเทณี แจมฟ้า
ผอ.หน่วยตรวจสอบภายใน
โทร 08-1962-6880



นางฮัญชลี รินทอง
ผอ.กลุ่มบริหารงานบุคคล
โทร 08-1707-3918



นางสาวกิ่งแก้ว ศรีสุภครกุล
ผอ.กลุ่มอำนวยการ
โทร 09-5546-0486



นายไกรพันธ์ พูลพันธ์ชู
ผอ.กลุ่มนโยบายและแผน
โทร 09-5306-4953



นายกีรัมย์ บุญยิม
ผอ.กลุ่มนิเทศ ติดตาม
และประเมินผล
โทร 08-7194-3702



นางวรรณภา ทองแบน
ปฏิบัติหน้าที่ ผอ.กลุ่ม
ลูกเสือ ยุวกาชาด
และกิจการนักเรียน
โทร 08-1962-6880



นางสาวนภิสพร เทลียงอรน
ปฏิบัติหน้าที่ ผอ.กลุ่ม
ส่งเสริมการศึกษาเอกชน
โทร 08-1971-9198



นางเรณู เกิดสุวรรณ
ปฏิบัติหน้าที่ ผอ.กลุ่ม
พัฒนาการศึกษา
โทร 08-4989-5546

ภาพที่ 6 ผู้บริหารสำนักงานศึกษาธิการจังหวัดนครสวรรค์

จำนวนบุคลากรสำนักงานศึกษาธิการจังหวัดนครสวรรค์
 ตารางที่ 9 แสดงจำนวนบุคลากรสำนักงานศึกษาธิการจังหวัด

กลุ่ม/หน่วย	จำนวน (คน)
ศึกษาธิการจังหวัด	1
รองศึกษาธิการจังหวัด	1
บุคลากรทางการศึกษา	29
ศึกษานิเทศก์	10
คุรุสภาจังหวัดนครสวรรค์	2
พนักงานราชการ	2
ลูกจ้างชั่วคราว	6
รวม	51

ข้อมูลพื้นฐานด้านการศึกษาของจังหวัดนครสวรรค์

จังหวัดนครสวรรค์ ประกอบด้วย 15 อำเภอ และมีหน่วยงานการศึกษาในทุกๆระดับตั้งแต่เตรียมอนุบาลจนถึงระดับอุดมศึกษาโดยมีหน่วยงานการศึกษาหลายกระทรวง คือ

กระทรวงศึกษาธิการ

สำนักงานคณะกรรมการการศึกษาขั้นพื้นฐาน สำนักงานคณะกรรมการการอาชีวศึกษา
สำนักงานคณะกรรมการส่งเสริมการศึกษาเอกชน สังกัดสำนักบริหารงานการศึกษาพิเศษ
สำนักงานส่งเสริมการศึกษานอกระบบและการศึกษาตามอัธยาศัย
การจัดการศึกษาแบบ Home School

กระทรวงอุดมศึกษา วิทยาศาสตร์ วิจัยและนวัตกรรม

มหาวิทยาลัยของรัฐและเอกชน ในจังหวัดนครสวรรค์
โรงเรียนสาธิตมหาวิทยาลัยราชภัฏนครสวรรค์

กระทรวงมหาดไทย

องค์กรปกครองส่วนท้องถิ่นจังหวัดนครสวรรค์

กระทรวงท่องเที่ยวและกีฬา

สถาบันพลศึกษา

กระทรวงสาธารณสุข

วิทยาลัยพยาบาลบรมราชชนนีสวรรค์ประชารักษ์ นครสวรรค์

สำนักงานพระพุทธศาสนา

สำนักพระพุทธศาสนาจังหวัดนครสวรรค์

โดยการนำเสนอข้อมูลสารสนเทศจะแยกข้อมูลตามหน่วยงานและระดับการศึกษา ดังนี้

1. สำนักงานคณะกรรมการการศึกษาขั้นพื้นฐาน
 - สำนักงานเขตพื้นที่การศึกษาประถมศึกษานครสวรรค์ เขต 1
 - สำนักงานเขตพื้นที่การศึกษาประถมศึกษานครสวรรค์ เขต 2
 - สำนักงานเขตพื้นที่การศึกษาประถมศึกษานครสวรรค์ เขต 3
 - สำนักงานเขตพื้นที่ศึกษามัธยมศึกษานครสวรรค์
 - สำนักงานการศึกษาพิเศษประจำจังหวัดนครสวรรค์
2. สำนักงานคณะกรรมการส่งเสริมการศึกษาเอกชน
3. สำนักงานส่งเสริมการศึกษานอกระบบและการศึกษาตามอัธยาศัย
4. สำนักงานพระพุทธศาสนาจังหวัดนครสวรรค์
5. องค์กรปกครองส่วนท้องถิ่น
6. สำนักงานคณะกรรมการการอาชีวศึกษา
7. สถานศึกษาที่เปิดสอนในระดับอุดมศึกษา
8. โรงเรียนลักษณะพิเศษ และ Home School

จำนวนสถานศึกษาในจังหวัดนครสวรรค์

ตารางที่ 10 ตารางแสดงจำนวนสถานศึกษาทุกสังกัด

ที่	สังกัด	จำนวน สถานศึกษา
1	สำนักงานคณะกรรมการการศึกษาขั้นพื้นฐาน	543
	สำนักงานเขตพื้นที่การศึกษาประถมศึกษานครสวรรค์ เขต 1	162
	สำนักงานเขตพื้นที่การศึกษาประถมศึกษานครสวรรค์ เขต 2	145
	สำนักงานเขตพื้นที่การศึกษาประถมศึกษานครสวรรค์ เขต 3	197
	สำนักงานเขตพื้นที่ศึกษามัธยมศึกษานครสวรรค์	37
	สำนักงานการศึกษาพิเศษประจำจังหวัดนครสวรรค์	2
2	สำนักงานคณะกรรมการส่งเสริมการศึกษาเอกชน	50
3	สำนักงานส่งเสริมการศึกษานอกระบบและการศึกษาตามอัธยาศัย	16
4	สำนักงานพระพุทธศาสนาจังหวัดนครสวรรค์	9
5	องค์กรปกครองส่วนท้องถิ่น	326
	โรงเรียน	19
	ศูนย์พัฒนาเด็กเล็ก	307
6	สถานศึกษาที่เปิดสอนในระดับอุดมศึกษา	6
7	สำนักงานคณะกรรมการการอาชีวศึกษา	12
8	โรงเรียนลักษณะพิเศษ และ Home School	13
	รวม	975

แหล่งที่มา : ข้อมูลพื้นฐานการศึกษา และสำรวจจากหน่วยงานปีการศึกษา 2564

ตารางที่ 11 ตารางแสดงจำนวนผู้บริหาร ครู นักเรียน ปีการศึกษา 2564

ที่	หน่วยงาน	จำนวนผู้บริหาร	จำนวนครู	จำนวนนักเรียน	เฉลี่ยจำนวน นร/ ครูผู้สอน 1 คน (คน)
		(คน)	(คน)	(คน)	
1	สำนักงานคณะกรรมการการศึกษาขั้นพื้นฐาน	466	5,896	94,556	16
	สำนักงานเขตพื้นที่การศึกษาประถมศึกษานครสวรรค์ เขต 1	134	1,109	19,260	17
	สำนักงานเขตพื้นที่การศึกษาประถมศึกษานครสวรรค์ เขต 2	124	1,461	21,204	15
	สำนักงานเขตพื้นที่การศึกษาประถมศึกษานครสวรรค์ เขต 3	153	1,344	20,239	15
	สำนักงานเขตพื้นที่การศึกษามัธยมศึกษานครสวรรค์	50	1,817	33,053	18
	สำนักงานการศึกษาพิเศษประจำจังหวัดนครสวรรค์	5	165	800	5
2	สำนักงานคณะกรรมการส่งเสริมการศึกษาเอกชน	50	1,665	30,402	18
3	สำนักงานส่งเสริมการศึกษานอกระบบและการศึกษาตามอัธยาศัย	17	231	12,824	56
4	สำนักงานพระพุทธศาสนาจังหวัดนครสวรรค์	24	112	911	8
5	องค์กรปกครองส่วนท้องถิ่น	24	1,083	16,479	15
	โรงเรียน	24	395	8,939	23
	ศูนย์พัฒนาเด็กเล็ก	-	688	7,540	11
6	สถานศึกษาที่เปิดสอนในระดับอุดมศึกษา	21	731	10,176	14
7	สำนักงานคณะกรรมการการอาชีวศึกษา	28	513	12,971	25
8	โรงเรียนลักษณะพิเศษ และ Home School	13	85	863	10
รวมทั้งหมด		643	8,420	179,182	21

แหล่งข้อมูล : ข้อมูลพื้นฐานการศึกษา ภาคเรียนที่ 1 ปีการศึกษา 2564

ตารางที่ 12 ตารางแสดงจำนวนประชากรวัยเรียน ที่จะเข้าเรียน ชั้น ป.1 ปีการศึกษา 2560-2564 จังหวัด นครสวรรค์ (เกิดปี 2553-2557)

ที่	อำเภอ	จำนวนประชากรที่จะเข้าเรียนชั้น ป.1				
		ปีการศึกษา 2560	ปีการศึกษา 2561	ปีการศึกษา 2562	ปีการศึกษา 2563	ปีการศึกษา 2564
		(เกิดปีพ.ศ. 2553)	(เกิดปีพ.ศ. 2554)	(เกิดปีพ.ศ. 2555)	(เกิดปีพ.ศ. 2556)	(เกิดปีพ.ศ. 2557)
1.	อำเภอเมืองฯ	2,421	2,397	2,348	2,162	2,173
2.	เก้าเลี้ยว	414	355	368	348	326
3.	โกรกพระ	421	376	386	339	332
4.	พยุหะคีรี	634	606	624	559	512
5.	ชุมแสง	708	655	661	575	607
6.	ลาดยาว	932	918	901	869	841
7.	บรรพตพิสัย	995	986	971	847	876
8.	แม่वंกั	592	646	608	550	535
9.	แม่เปิน	258	258	293	209	247
10.	ชุมตาบง	252	236	250	197	219
11.	ท่าตะโก	676	688	687	622	586
14.	ตากલી	1,102	1112	1073	998	945
15.	หนองบัว	687	774	768	691	654
รวม		11,273	11,268	11,169	10,043	9,917

แหล่งข้อมูล : จากสำนักงานสถิติแห่งชาติ พ.ศ.2559

ตารางที่ 13 จำนวนนักเรียนแยกระดับการศึกษา แยกสังกัด ภาครัฐและเอกชน

ที่	หน่วยงาน	ก่อนประถมศึกษา		ประถมศึกษา		มัธยมศึกษาตอนต้น		มัธยมศึกษาตอนปลาย		ปวช.		ปวส.		ปริญญาตรี		รวม		รวม
		ภาครัฐ	ภาคเอกชน	ภาครัฐ	ภาคเอกชน	ภาครัฐ	ภาคเอกชน	ภาครัฐ	ภาคเอกชน	ภาครัฐ	ภาคเอกชน	ภาครัฐ	ภาคเอกชน	ภาครัฐ	ภาคเอกชน	ภาครัฐ	ภาคเอกชน	
1	สำนักงานคณะกรรมการการศึกษาขั้นพื้นฐาน	12,069	-	42,024	-	25,195	-	14,997	-	271	-					94,556	-	94,556
	สำนักงานเขตพื้นที่การศึกษาประถมศึกษานครสวรรค์ เขต 1	3,876		13,425		1,959										19,260	-	19,260
	สำนักงานเขตพื้นที่การศึกษาประถมศึกษานครสวรรค์ เขต 2	4,224		14,032		2,908		40								21,204	-	21,204
	สำนักงานเขตพื้นที่การศึกษาประถมศึกษานครสวรรค์ เขต 3	3,964		14,272		2,003		-								20,239	-	20,239
	สำนักงานเขตพื้นที่การศึกษามัธยมศึกษานครสวรรค์					18,100		14,682		271						33,053	-	33,053
	สำนักงานการศึกษาพิเศษประจำจังหวัดนครสวรรค์	5		295		225		275								800	-	800
2	สำนักงานคณะกรรมการส่งเสริมการศึกษาเอกชน		6,570	16,913		4,808		2,111								-	30,402	30,402
3	สำนักงานส่งเสริมการศึกษานอกระบบและการศึกษาตามอัธยาศัย			652		4,784		7,388								12,824	-	12,824
4	สำนักงานพระพุทธศาสนาจังหวัดนครสวรรค์					618		293								911	-	911
5	องค์กรปกครองส่วนท้องถิ่น	9,223	-	4,282	-	2,171	-	803	-	-	-	-	-	-	-	16,479	-	16,479
	โรงเรียน	1,683		4,282		2,171		803								8,939	-	8,939
	ศูนย์พัฒนาเด็กเล็ก	7,540														7,540	-	7,540
6	สถานศึกษาที่เปิดสอนในระดับอุดมศึกษา												8,575	1,601	8,575	1,601	10,176	
7	สำนักงานคณะกรรมการการอาชีวศึกษา								4,910	2,995	3,018	1,737	139	172	8,067	4,904	12,971	
8	โรงเรียนลักษณะพิเศษ และ Home School	277		225		194		167							863	-	863	
	รวม	21,569	6,570	47,183	16,913	32,962	4,808	23,648	2,111	5,181	2,995	3,018	1,737	8,714	1,773	142,275	36,907	179,182
	รวมทั้งหมด		28,139		64,096		37,770		25,759		8,176		4,755		10,487			179,182

แหล่งข้อมูล : ข้อมูลพื้นฐานการศึกษา ภาคเรียนที่ ๑ ปีการศึกษา ๒๕๖๔

ข้อมูลผลการทดสอบทางการศึกษาระดับชาตินิยมขั้นพื้นฐาน (O-Net)

ตารางที่ 14 แสดงผลการทดสอบทางการศึกษาระดับชาตินิยมขั้นพื้นฐาน (O-NET) คะแนนเฉลี่ย
ชั้นประถมศึกษาปีที่ 6 ปีการศึกษา 2563 เปรียบเทียบระดับจังหวัด ระดับภาค ระดับประเทศ

รหัส	วิชา	คะแนนเฉลี่ย ปีการศึกษา 2563					เปรียบเทียบระดับจังหวัด		
		ระดับ จังหวัด	ระดับภาค		ระดับประเทศ		ปีการศึกษา 2562-2563		
			ภาค18	สูงกว่า/ ต่ำกว่า	ประเทศ	สูงกว่า/ ต่ำกว่า	2562	2563	เพิ่ม/ลด
61	ภาษาไทย	56.42	55.89	0.53	56.20	0.22	48.64	56.42	7.78
63	ภาษาอังกฤษ	45.43	42.00	3.43	43.55	1.88	32.96	45.43	12.47
64	คณิตศาสตร์	29.98	29.54	0.44	29.99	-0.01	31.85	29.98	-1.87
65	วิทยาศาสตร์	39.14	38.34	0.80	38.78	0.36	34.81	39.14	4.33
ค่าเฉลี่ย		42.34	41.44	0.90	42.13	0.21	37.07	42.34	5.27

จากตารางที่ 14 ผลการทดสอบทางการศึกษาระดับชาตินิยมขั้นพื้นฐาน (O-NET) คะแนนเฉลี่ย ชั้นประถมศึกษาปีที่ 6 ปีการศึกษา 2563 เปรียบเทียบระดับจังหวัด ระดับภาค ระดับประเทศ พบว่า คะแนนเฉลี่ยในระดับศรจ. นครสวรรค์ สูงกว่าในระดับสำนักงานศึกษาธิการภาค 18 แต่ต่ำกว่าระดับประเทศ 1 วิชา ได้แก่ คณิตศาสตร์ และเมื่อเปรียบเทียบคะแนนเฉลี่ยทุกวิชา ปีการศึกษา 2562 และปีการศึกษา 2563 ผลปรากฏว่าเพิ่มขึ้น 3 วิชา ได้แก่ ภาษาไทย ภาษาอังกฤษ และวิทยาศาสตร์

ตารางที่ 15 แสดงผลการทดสอบทางการศึกษาระดับชาตินิยมขั้นพื้นฐาน (O-NET) คะแนนเฉลี่ย
ชั้นมัธยมศึกษาปีที่ 3 ปีการศึกษา 2563 เปรียบเทียบระดับจังหวัด ระดับภาค ระดับประเทศ

รหัส	วิชา	คะแนนเฉลี่ย ปีการศึกษา 2563					เปรียบเทียบระดับจังหวัด		
		ระดับ จังหวัด	ระดับภาค		ระดับประเทศ		ปีการศึกษา 2562-2563		
			ภาค18	สูงกว่า/ ต่ำกว่า	ประเทศ	สูงกว่า/ ต่ำกว่า	2562	2563	เพิ่ม/ลด
91	ภาษาไทย	52.63	51.71	0.92	54.29	-1.66	53.69	52.63	-1.06
93	ภาษาอังกฤษ	33.47	32.02	1.45	34.38	-0.91	32.06	33.47	1.41
94	คณิตศาสตร์	24.32	23.75	0.57	25.46	-1.14	26.03	24.32	-1.71
95	วิทยาศาสตร์	29.74	29.02	0.72	29.89	-0.15	29.65	29.74	0.09
ค่าเฉลี่ย		35.04	34.13	0.91	36.01	-0.97	35.36	35.04	-0.32

จากตารางที่ 15 ผลการทดสอบทางการศึกษาระดับชาตินิยมขั้นพื้นฐาน (O-NET) คะแนนเฉลี่ย ชั้นมัธยมศึกษาปีที่ 3 ปีการศึกษา 2563 เปรียบเทียบระดับจังหวัด ระดับภาค ระดับประเทศ พบว่า คะแนนเฉลี่ยทุกวิชาในระดับศรจ. นครสวรรค์ สูงกว่าในระดับสำนักงานศึกษาธิการภาค 18 แต่คะแนนเฉลี่ยทุกวิชาต่ำกว่าระดับประเทศ และเมื่อเปรียบเทียบคะแนนเฉลี่ยทุกวิชา ปีการศึกษา 2562 และ ปีการศึกษา 2563 ผลปรากฏว่าเพิ่มขึ้น 2 วิชา ได้แก่ ภาษาอังกฤษ และวิทยาศาสตร์

ตารางที่ 16 แสดงผลการทดสอบทางการศึกษาระดับชาตินิยมพื้นฐาน (O-NET) คะแนนเฉลี่ย
ชั้นมัธยมศึกษาปีที่ 6 ปีการศึกษา 2563 เปรียบเทียบระดับจังหวัด ระดับภาค ระดับประเทศ

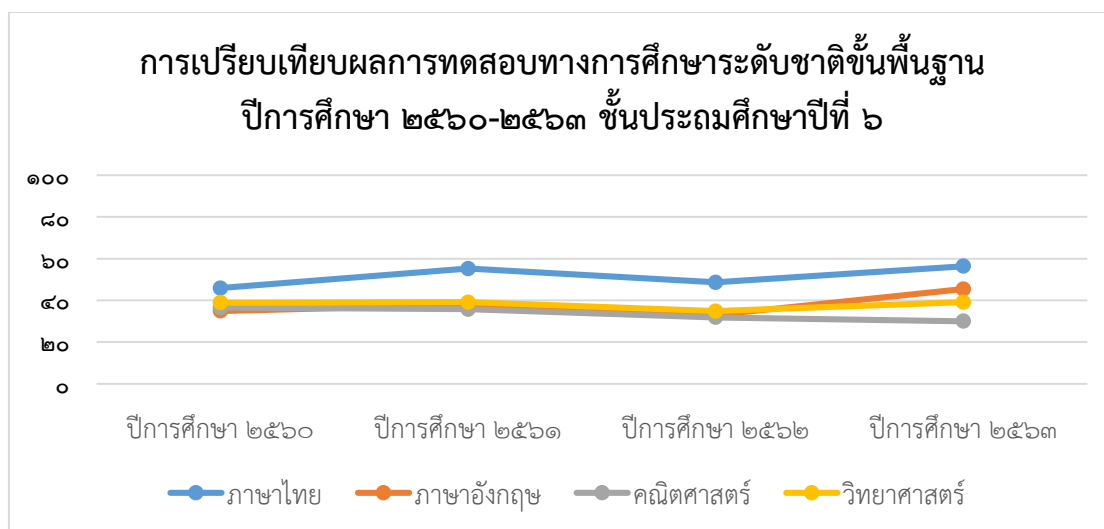
รหัส	วิชา	คะแนนเฉลี่ย ปีการศึกษา 2563					เปรียบเทียบระดับจังหวัด		
		ระดับ จังหวัด	ระดับภาค		ระดับประเทศ		ปีการศึกษา 2562-2563		
			ภาค18	สูงกว่า/ ต่ำกว่า	ประเทศ	สูงกว่า/ ต่ำกว่า	2562	2563	เพิ่ม/ลด
91	ภาษาไทย	43.29	42.33	0.96	44.36	-1.07	41.10	43.29	2.19
92	สังคมฯ	35.56	34.84	0.72	35.93	-0.37	35.21	35.56	0.35
93	ภาษาอังกฤษ	28.79	27.12	1.67	29.94	-1.15	28.31	28.79	0.48
94	คณิตศาสตร์	25.92	24.43	1.49	26.04	-0.12	25.14	25.92	0.78
95	วิทยาศาสตร์	32.43	31.33	1.1	32.68	-0.25	29.14	32.43	3.29
ค่าเฉลี่ย		33.20	32.01	1.19	33.79	-0.59	31.78	33.20	1.42

จากตารางที่ 16 ผลการทดสอบทางการศึกษาระดับชาตินิยมพื้นฐาน (O-NET) คะแนนเฉลี่ย ชั้นมัธยมศึกษาปีที่ 6 ปีการศึกษา 2563 เปรียบเทียบระดับจังหวัด ระดับภาค ระดับประเทศ พบว่า คะแนนเฉลี่ยทุกวิชาในระดับศรจ. นครสวรรค์ สูงกว่าในระดับสำนักงานศึกษาธิการภาค 18 แต่ต่ำกว่าระดับประเทศ และเมื่อเปรียบเทียบคะแนนเฉลี่ยทุกวิชา ปีการศึกษา 2562 และปีการศึกษา 2563 ผลปรากฏว่าเพิ่มขึ้นทุกวิชา

ตารางที่ 17 แสดงผลการทดสอบทางการศึกษาระดับชาตินิยมพื้นฐาน (O-NET) เปรียบเทียบคะแนนเฉลี่ยใน 4 วิชา ชั้น
ประถมศึกษาปีที่ 6 ปีการศึกษา 2560-2563

ที่	วิชา	คะแนนเฉลี่ย (\bar{X})			
		ปีการศึกษา 2560	ปีการศึกษา 2561	ปีการศึกษา 2562	ปีการศึกษา 2563
1	ภาษาไทย	45.88	55.23	48.64	56.42
2	ภาษาอังกฤษ	34.9	38	32.96	45.43
3	คณิตศาสตร์	36.49	35.75	31.85	29.98
4	วิทยาศาสตร์	38.92	39.12	34.81	39.14

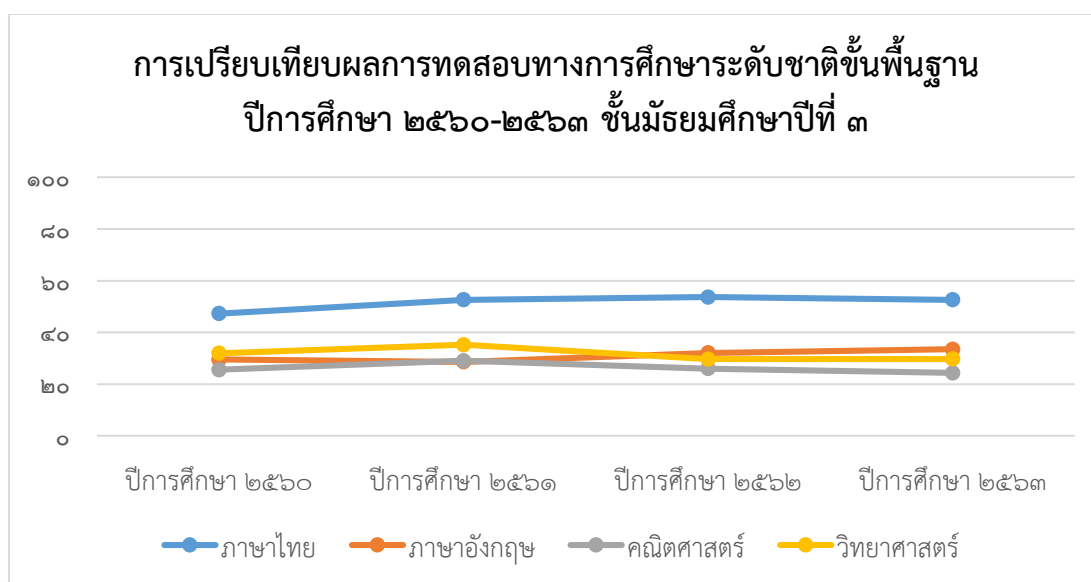
จากตารางที่ 17 ผลการทดสอบทางการศึกษาระดับชาตินิยมพื้นฐาน (O-NET) เปรียบเทียบคะแนนเฉลี่ยใน 4 วิชา ชั้น
ประถมศึกษาปีที่ 6 ปีการศึกษา 2560-2563 พบว่า มี 3 วิชาที่มีแนวโน้มเพิ่มขึ้น ได้แก่ ภาษาไทย ภาษาอังกฤษ และวิทยาศาสตร์
แต่วิชาคณิตศาสตร์ลดลงต่อเนื่อง แสดงผลดังกราฟที่ 3.1



กราฟที่ 3.1 การเปรียบเทียบผลการทดสอบทางการศึกษาระดับชาติขั้นพื้นฐาน ปีการศึกษา 2560-2563 ชั้นประถมศึกษาปีที่ 6
ตารางที่ 18 แสดงผลการทดสอบทางการศึกษาระดับชาติขั้นพื้นฐาน (O-NET) เปรียบเทียบคะแนนเฉลี่ยใน 4 วิชา ชั้นมัธยมศึกษาปีที่ 3 ปีการศึกษา 2560-2563

ที่	วิชา	คะแนนเฉลี่ย (\bar{X})			
		ปีการศึกษา 2560	ปีการศึกษา 2561	ปีการศึกษา 2562	ปีการศึกษา 2563
1	ภาษาไทย	47.31	52.62	53.69	52.63
2	ภาษาอังกฤษ	29.56	28.58	32.06	33.47
3	คณิตศาสตร์	25.55	29.07	26.03	24.32
4	วิทยาศาสตร์	31.98	35.23	29.65	29.74

จากตารางที่ 18 ผลการทดสอบทางการศึกษาระดับชาติขั้นพื้นฐาน (O-NET) เปรียบเทียบคะแนนเฉลี่ยใน 4 วิชา ชั้นมัธยมศึกษาปีที่ 3 ปีการศึกษา 2560-2563 พบว่า คะแนนเฉลี่ย 2 วิชา มีแนวโน้มเพิ่มขึ้น ได้แก่ ภาษาอังกฤษและวิทยาศาสตร์ แสดงผลดังกราฟที่ 3.2

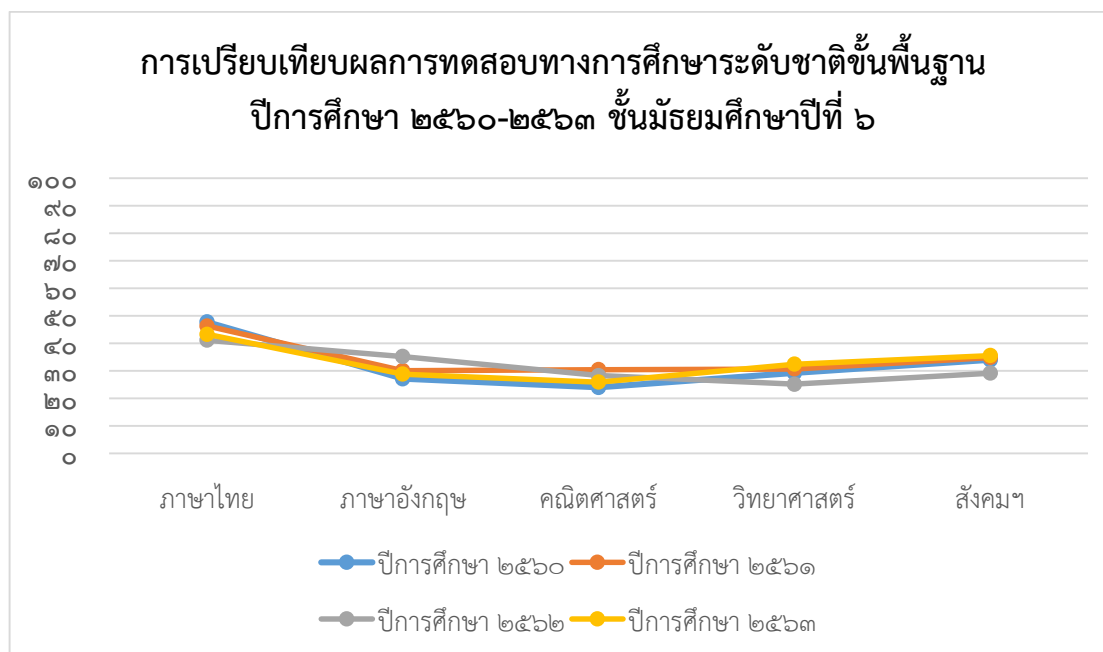


กราฟที่ 3.2 การเปรียบเทียบผลการทดสอบทางการศึกษาระดับชาติขั้นพื้นฐาน ปีการศึกษา 2560-2563 ชั้นมัธยมศึกษาปีที่ 3

ตารางที่ 19 แสดงผลการทดสอบทางการศึกษาระดับชาติขั้นพื้นฐาน (O-NET) เปรียบเทียบคะแนนเฉลี่ยใน 5 วิชา ชั้นมัธยมศึกษาปีที่ 6 ปีการศึกษา 2560-2563

ที่	วิชา	คะแนนเฉลี่ย			
		ปีการศึกษา 2560	ปีการศึกษา 2561	ปีการศึกษา 2562	ปีการศึกษา 2563
1	ภาษาไทย	47.77	46.28	41.10	43.29
2	ภาษาอังกฤษ	27.11	30.1	35.21	28.79
3	คณิตศาสตร์	23.99	30.42	28.31	25.92
4	วิทยาศาสตร์	29.24	30.69	25.14	32.43
5	สังคมฯ	34.01	34.86	29.14	35.56

จากตารางที่ 19 ผลการทดสอบทางการศึกษาระดับชาติขั้นพื้นฐาน (O-NET) เปรียบเทียบคะแนนเฉลี่ยใน 5 วิชา ชั้นมัธยมศึกษาปีที่ 6 ปีการศึกษา 2560-2563 พบว่า คะแนนเฉลี่ย 3 วิชา มีแนวโน้มเพิ่มขึ้น ได้แก่ ภาษาไทย วิทยาศาสตร์ และสังคมฯ แสดงผลดังกราฟที่ 3.3



กราฟที่ 3.3 การเปรียบเทียบผลการทดสอบทางการศึกษาระดับชาติขั้นพื้นฐาน ปีการศึกษา 2560-2563 ชั้นมัธยมศึกษาปีที่ 6

ดัชนีด้านการศึกษาของจังหวัดนครสวรรค์

สำนักงานศึกษาธิการจังหวัดนครสวรรค์ได้จัดทำดัชนีด้านการศึกษา จากข้อมูลสารสนเทศด้านการศึกษาที่มีผลการจัดทำได้รายละเอียดดังนี้
ก.ด้านการเข้าถึงโอกาสทางการศึกษา (Access)

ตารางที่ 20 ตารางแสดงสัดส่วนการเข้ารับการศึกษา กับจำนวนประชากร เปรียบเทียบ 2 ปีการศึกษา 2563 และ 2564

1 - 4. การเข้ารับการศึกษา		จำนวน (คน)			คิดเป็นร้อยละ
		ผู้เรียนสังกัด กระทรวงศึกษาธิการ	ผู้เรียนสังกัด สังกัดอื่น	ประชากร	
ข้อมูลปีการศึกษา 2563					
1	สัดส่วนนักเรียนก่อนประถมศึกษา 3-5 ปี ต่อประชากรกลุ่มอายุ 3 - 5 ปี	19,675	7,550	30,099	90.45
2	ประชากรอายุ 6-11 ปี ได้เข้าเรียนระดับประถมศึกษา เทียบกับ ประชากรอายุ 6-11 ปี	59,922	4,550	69,386	92.92
3	ประชากรอายุ 12-14 ปี ได้เข้าเรียนระดับมัธยมศึกษาตอนต้น เทียบกับ ประชากรอายุ 12-14 ปี	30,879	2,819	36,342	92.72
4	สัดส่วนนักเรียนระดับมัธยมศึกษาตอนปลาย (สามัญศึกษา+อาชีวศึกษา) อายุ 15-17 ปี ต่อประชากร กลุ่มอายุ 15-17 ปี	23,219	623	35,000	68.12
ข้อมูลปีการศึกษา 2564					
1	สัดส่วนนักเรียนก่อนประถมศึกษา 3-5 ปี ต่อประชากรกลุ่มอายุ 3 - 5 ปี	18,639	9,500	28,389	99.12
2	ประชากรอายุ 6-11 ปี ได้เข้าเรียนระดับประถมศึกษา เทียบกับ ประชากรอายุ 6-11 ปี	58,937	4,507	67,708	94.11
3	ประชากรอายุ 12-14 ปี ได้เข้าเรียนระดับมัธยมศึกษาตอนต้น เทียบกับ ประชากรอายุ 12-14 ปี	30,003	2,983	35,958	91.40
4	สัดส่วนนักเรียนระดับมัธยมศึกษาตอนปลาย (สามัญศึกษา+อาชีวศึกษา) อายุ 15-17 ปี ต่อประชากร กลุ่มอายุ 15-17 ปี	25,284	1,263	35,649	73.88

แหล่งข้อมูล : ข้อมูลนักเรียน 10 มิ.ย. 2563 และข้อมูลประชากรจากวันที่ 31 ธันวาคม 2562/ข้อมูลนักเรียนปีการศึกษา 2564 และข้อมูลประชากรจากวันที่ 31 ธันวาคม 2563

ข.ด้านความเท่าเทียมทางการศึกษา (Equity)

ตารางที่ 21 ผู้เรียนระดับการศึกษาขั้นพื้นฐาน ได้รับการสนับสนุนค่าใช้จ่ายในการศึกษา ปีการศึกษา 2563

ผู้เรียนระดับการศึกษาขั้นพื้นฐาน ได้รับการสนับสนุนค่าใช้จ่ายในการศึกษา ปีการศึกษา 2562		จำนวน (คน)			
		ผู้เรียนสังกัด ศธ. ที่ได้รับการสนับสนุน	ผู้เรียนสังกัดอื่น ที่ได้รับการสนับสนุนฯ	ผู้เรียนสังกัด ศธ. ทั้งหมด	ผู้เรียนสังกัดอื่น ทั้งหมด
1	ผู้เรียนระดับก่อนประถมศึกษา ได้รับการสนับสนุนค่าใช้จ่ายในการศึกษา	18,639	9,500	18,639	9,500
2	ผู้เรียนระดับประถมศึกษาได้รับการสนับสนุนค่าใช้จ่ายในการศึกษา	58,937	4,507	58,937	4,507
3	ผู้เรียนระดับมัธยมศึกษาตอนต้น (สามัญศึกษา)ได้รับการสนับสนุนค่าใช้จ่ายในการศึกษา	30,003	2,983	30,003	2,983
4	ผู้เรียนระดับมัธยมศึกษาตอนปลาย(สามัญศึกษา)ได้รับการสนับสนุนค่าใช้จ่ายในการศึกษา	17,108	1,263	17,108	1,263
5	ผู้เรียนระดับ ปวช.1-3 ได้รับการสนับสนุนค่าใช้จ่ายในการศึกษา	8,176	0	8,176	0

แหล่งข้อมูล : ข้อมูลนักเรียน 10 มิ.ย. 2564

ตารางที่ 22 สัดส่วนนักเรียนต่อครู ปีการศึกษา 2563 เปรียบเทียบ 2564

8. สัดส่วนนักเรียนต่อครู		จำนวน (คน)			
		นักเรียนสังกัด ศธ.ทั้งหมด	นักเรียนสังกัด อื่นที่ทั้งหมด	ครูสังกัด ศธ.ทั้งหมด	ครูสังกัดอื่นทั้งหมด
ข้อมูลปีการศึกษา 2563					
1	สัดส่วนนักเรียนต่อครู ระดับก่อนประถมศึกษา	19,675	7550	7,197	1,600
2	สัดส่วนนักเรียนต่อครู ระดับประถมศึกษา	59,922	4550		
3	สัดส่วนนักเรียนต่อครู ระดับมัธยมศึกษาตอนต้น	30,879	2819		
4	สัดส่วนนักเรียนต่อครู ระดับมัธยมศึกษาตอนปลาย (สามัญศึกษา)	15,384	623		
5	สัดส่วนนักเรียนต่อครู ระดับ ปวช.1-3	7,835	0		
อัตรานักเรียนต่อครู 1 คน				18-19	9-10
ข้อมูลปีการศึกษา 2564					
1	สัดส่วนนักเรียนต่อครู ระดับก่อนประถมศึกษา	18,639	9,500	8,292	2,011
2	สัดส่วนนักเรียนต่อครู ระดับประถมศึกษา	58,937	4,507		
3	สัดส่วนนักเรียนต่อครู ระดับมัธยมศึกษาตอนต้น	30,003	2,983		
4	สัดส่วนนักเรียนต่อครู ระดับมัธยมศึกษาตอนปลาย (สามัญศึกษา)	17,108	1,263		
5	สัดส่วนนักเรียนต่อครู ระดับ ปวช.1-3	8,176	0		
อัตรานักเรียนต่อครู 1 คน				16-17	9-10

แหล่งข้อมูล : ข้อมูลครู ณ วันที่ 30 มิถุนายน 2564 / นักเรียนเทอม 1 ปีการศึกษา 2564

จ.ด้านการตอบโจทย์บริบทที่เปลี่ยนแปลง (Relevancy)

ตารางที่ 23 สัดส่วนผู้เรียนอาชีวศึกษาต่อผู้เรียนสามัญศึกษา ปีการศึกษา 2562 เปรียบเทียบปีการศึกษา 2563

สัดส่วนผู้เรียนอาชีวศึกษาต่อ ผู้เรียนสามัญศึกษา	จำนวน (คน)				สัดส่วนผู้เรียน อาชีวศึกษา ต่อผู้เรียน สามัญศึกษา
	ผู้เรียนอาชีวศึกษา สังกัด ศธ.ทั้งหมด	ผู้เรียนอาชีวศึกษาสังกัดอื่น ทั้งหมด	ผู้เรียนสามัญศึกษาสังกัด ศธ. ทั้งหมด	ผู้เรียนสามัญศึกษาสังกัด อื่นทั้งหมด	
สัดส่วนนักเรียนอาชีวศึกษาต่อ ผู้เรียนสามัญศึกษาปีการศึกษา 2563	7,835	0	15,384	1,989	31 : 69
สัดส่วนนักเรียนอาชีวศึกษาต่อ ผู้เรียนสามัญศึกษาปีการศึกษา 2564	8,172	0	16,904	1,263	31 : 69

แหล่งข้อมูล : ข้อมูลนักเรียน ปีการศึกษา 2563 เปรียบ ปีการศึกษา 2564

คณะทำงานจัดทำเอกสาร

นายไกรพันธ์	พูลพันธ์ชู	ผู้อำนวยการกลุ่มนโยบายและแผน
นางสาวนฤมล	สินพูล	นักวิเคราะห์นโยบายและแผนชำนาญการ
นางเกษราภรณ์	นันทพันธ์	นักวิเคราะห์นโยบายและแผนชำนาญการ
นางสาวจตุพร	บรรดาส	นักวิเคราะห์นโยบายและแผนชำนาญการ
นายเอกราช	โถมแก้ว	นักวิเคราะห์นโยบายและแผนชำนาญการ

จัดทำข้อมูล

นายเอกราช	โถมแก้ว	นักวิเคราะห์นโยบายและแผนชำนาญการ
-----------	---------	----------------------------------

ออกแบบจัดทำปก

นายเอกราช	โถมแก้ว	นักวิเคราะห์นโยบายและแผนชำนาญการ
-----------	---------	----------------------------------

อำนาจการจัดทำเอกสาร

นายเพชรรัตน์	นันทพันธ์	ศึกษาธิการจังหวัดนครสวรรค์
นายกอบภณ	แสงสมบัติ	รองศึกษาธิการจังหวัดนครสวรรค์



สำนักงานศึกษาธิการจังหวัดนครศรีธรรมราช

347/1 ตำบลปากน้ำโพ

อำเภอเมืองนครศรีธรรมราช

จังหวัดนครศรีธรรมราช 60000

โทร 056 226456

โทรสาร 056 226455



เอกสารลำดับที่ 13/2564