

สารสนเทศทางการศึกษา

สำนักงานศึกษาธิการจังหวัดนครสวรรค์

ปีการศึกษา 2566



จัดทำโดย

กลุ่มนโยบายและแผน
สำนักงานศึกษาธิการจังหวัดนครสวรรค์



เบอร์โทรศัพท์

056-226456



เยี่ยมชมเว็บไซต์

www.nswpeo.go.th

คำนำ

เอกสารฉบับนี้เป็นข้อมูลสารสนเทศทางการศึกษาของสำนักงานศึกษาธิการจังหวัดนครสวรรค์ ปีการศึกษา ๒๕๖๖ เป็นการจัดเก็บข้อมูลสารสนเทศทางการศึกษาของสถาบันการศึกษาในจังหวัดนครสวรรค์ ทั้งจากระบบส่วนกลางและพื้นที่ รวมทั้งจัดทำดัชนีด้านการศึกษา เพื่อเป็นข้อมูลสำหรับการบริหารจัดการในสำนักงานศึกษาธิการจังหวัดและหน่วยงานอื่นที่ต้องการใช้ข้อมูล การจัดเก็บข้อมูลโดยกลุ่มนโยบายและแผน สำนักงานศึกษาธิการจังหวัดนครสวรรค์ โดยเอกสารฉบับนี้จัดทำขึ้นเมื่อวันที่ ๑ พฤศจิกายน ๒๕๖๖ และหวังว่าเอกสารฉบับนี้จะเป็นประโยชน์สำหรับหน่วยงานต้นสังกัดและหน่วยงานที่เกี่ยวข้องต่อไป

กลุ่มนโยบายและแผน
สำนักงานศึกษาธิการจังหวัดนครสวรรค์

สารบัญ

	หน้า
คำนำ	ก
สารบัญ	ข
สารบัญตาราง	ง
สารบัญภาพ	ฉ
บทนำ	1
ข้อมูลสภาพทั่วไปของจังหวัด	2
ข้อมูลทั่วไปของสำนักงานศึกษาธิการจังหวัดนครสวรรค์	13
ข้อมูลพื้นฐานด้านการศึกษาของจังหวัดนครสวรรค์	14
ข้อมูลพื้นฐานด้านการศึกษาของจังหวัดนครสวรรค์ ปีการศึกษา 2566	15
ข้อมูลผลการทดสอบทางการศึกษาระดับชาติขั้นพื้นฐาน (O-Net) ปีการศึกษา 2565	19
ดัชนีด้านการศึกษาของจังหวัดนครสวรรค์ ปีการศึกษา 2566	24

สารบัญตาราง

	หน้า
ตารางที่ 1 แสดงเขตการปกครองส่วนภูมิภาคและส่วนท้องถิ่น พ.ศ. ๒๕๖๔	6
ตารางที่ 2 จำนวนประชากรจำแนกตามเขตการปกครองรายอำเภอและเพศ พ.ศ.๒๕๖๓ – ๒๕๖๔	7
ตารางที่ 3 จำนวนประชากรที่มีสัญชาติไทยและมีชื่ออยู่ในทะเบียนบ้าน แยกตามอายุ พ.ศ. ๒๕๖๕-๒๕๖๖	8
ตารางที่ 4 จำนวนประชากรที่มีสัญชาติไทยและมีชื่ออยู่ในทะเบียนบ้าน แยกตามอายุ พ.ศ. ๒๕๖๕-๒๕๖๖	8
ตารางที่ 5 ข้อมูลจำนวนบ้าน	8
ตารางที่ 6 ประชากรอายุ ๑๕ ปีขึ้นไป จำแนกตามสถานภาพแรงงาน เป็นรายไตรมาส พ.ศ. ๒๕๖๓ – ๒๕๖๖	9
ตารางที่ 7 ประชากรอายุ ๑๕ ปีขึ้นไปที่มีงานทำ จำแนกตามระดับการศึกษาที่สำเร็จ เป็นรายไตรมาส พ.ศ. ๒๕๖๓ – ๒๕๖๖	12
ตารางที่ 8 อัตราค่าจ้างขั้นต่ำ	12
ตารางที่ 9 ตารางแสดงจำนวนสถานศึกษาทุกสังกัด	15
ตารางที่ 10 ตารางแสดงจำนวนผู้บริหาร ครู นักเรียน ปีการศึกษา 2566	16
ตารางที่ 11 ตารางแสดงการประมาณการจำนวนประชากรวัยเรียน ที่จะเข้าเรียน ชั้น ป.1 ปีการศึกษา 2565-2569 จังหวัดนครสวรรค์ (เกิดปี 2558-2564)	17
ตารางที่ 12 จำนวนนักเรียนแยกระดับการศึกษา แยกสังกัด ปีการศึกษา 2566	18
ตารางที่ 13 แสดงผลการทดสอบทางการศึกษาระดับชาตินิยมขั้นพื้นฐาน (O-NET) คะแนนเฉลี่ย ชั้นประถมศึกษาปีที่ 6 ปีการศึกษา 2565 เปรียบเทียบระดับจังหวัด ระดับภาค ระดับประเทศ	19
ตารางที่ 14 แสดงผลการทดสอบทางการศึกษาระดับชาตินิยมขั้นพื้นฐาน (O-NET) คะแนนเฉลี่ย ชั้นมัธยมศึกษาปีที่ 3 ปีการศึกษา 2565 เปรียบเทียบระดับจังหวัด ระดับภาค ระดับประเทศ	20

สารบัญตาราง (ต่อ)

	หน้า
ตารางที่ 15 แสดงผลการทดสอบทางการศึกษาระดับชาติด้านพื้นฐาน (O-NET) คะแนนเฉลี่ย ชั้นมัธยมศึกษาปีที่ 6 ปีการศึกษา 2566 เปรียบเทียบระดับจังหวัด ระดับภาค ระดับประเทศ	21
ตารางที่ 16 แสดงผลการทดสอบทางการศึกษาระดับชาติด้านพื้นฐาน (O-NET) เปรียบเทียบคะแนนเฉลี่ยใน 4 วิชา ชั้นประถมศึกษาปีที่ 6 ปีการศึกษา 2562-2565	21
ตารางที่ 17 แสดงผลการทดสอบทางการศึกษาระดับชาติด้านพื้นฐาน (O-NET) เปรียบเทียบคะแนนเฉลี่ยใน 4 วิชา ชั้นมัธยมศึกษาปีที่ 3 ปีการศึกษา 2562-2565	22
ตารางที่ 18 แสดงผลการทดสอบทางการศึกษาระดับชาติด้านพื้นฐาน (O-NET) เปรียบเทียบคะแนนเฉลี่ยใน 5 วิชา ชั้นมัธยมศึกษาปีที่ 6 ปีการศึกษา 2562-2565	23
ตารางที่ 19 ตารางแสดงสัดส่วนการเข้ารับการศึกษา กับจำนวนประชากร เปรียบเทียบ 2 ปีการศึกษา 2565 และ 2566	24
ตารางที่ 20 ผู้เรียนระดับการศึกษาขั้นพื้นฐาน ได้รับการสนับสนุนค่าใช้จ่ายในการศึกษา ปีการศึกษา 2566	25
ตารางที่ 21 สัดส่วนนักเรียนต่อครู ปีการศึกษา 2565 เปรียบเทียบ 2566	26
ตารางที่ 22 สัดส่วนผู้เรียนอาชีวศึกษาต่อผู้เรียนสามัญศึกษา ปีการศึกษา 2562 -2565 เปรียบเทียบปีการศึกษา 2566	27

สารบัญภาพ

	หน้า
ภาพที่ 1 แผนที่จังหวัดนครสวรรค์	3
ภาพที่ 2 กราฟแสดงจำนวนผู้ว่างงานและผู้รอฤดูกาล ปี 2563 – 2566	10
ภาพที่ 3 กราฟแสดงจำนวนผู้ไม่อยู่ในกำลังแรงงาน ปี 2563 – 2566	10
ภาพที่ 4 แผนที่จังหวัดในพื้นที่ของสำนักงานศึกษาธิการภาค 18	13
ภาพที่ 5 กราฟการเปรียบเทียบผลการทดสอบทางการศึกษาระดับชาติขั้นพื้นฐาน ปีการศึกษา 2562-2565 ชั้นประถมศึกษาปีที่ 6	21
ภาพที่ 6 กราฟการเปรียบเทียบผลการทดสอบทางการศึกษาระดับชาติขั้นพื้นฐาน ปีการศึกษา 2562-2565 ชั้นมัธยมศึกษาปีที่ 3	22
ภาพที่ 7 กราฟการเปรียบเทียบผลการทดสอบทางการศึกษาระดับชาติขั้นพื้นฐาน ปีการศึกษา 2562-2565 ชั้นมัธยมศึกษาปีที่ 6	23

บทนำ

ข้อมูลสารสนเทศทางการศึกษา เป็นเครื่องมือที่สำคัญในการบริหารงาน และการวางแผนพัฒนาการจัดการศึกษา ซึ่งสำนักงานศึกษาธิการจังหวัดนครสวรรค์ เป็นหน่วยงานที่มีภารกิจสำคัญ ในการบูรณาการการจัดการศึกษาในจังหวัดนครสวรรค์ และประสานความร่วมมือกับหน่วยงานที่เกี่ยวข้อง ในการดำเนินการดังกล่าวต้องอาศัยข้อมูลสารสนเทศเป็นเครื่องมือประกอบการพิจารณาตัดสินใจในการกำหนดนโยบายและวางแผนพัฒนาการจัดการศึกษาในจังหวัดนครสวรรค์

ดังนั้น สำนักงานศึกษาธิการจังหวัดนครสวรรค์ จึงได้จัดทำเอกสาร “สารสนเทศทางการศึกษาของสำนักงานศึกษาธิการจังหวัดนครสวรรค์ ปีการศึกษา 2566” ฉบับนี้ขึ้น โดยได้รวบรวมข้อมูลพื้นฐานที่สำคัญ และจำเป็นต่อการวางแผนพัฒนาการศึกษาในทุกๆระดับ ที่จะนำไปสู่การพัฒนาการบริหารจัดการศึกษาของจังหวัดนครสวรรค์ให้มีคุณภาพต่อไป

วัตถุประสงค์

เพื่อใช้เป็นข้อมูลในการจัดการศึกษา จัดทำแผนพัฒนาคุณภาพการศึกษา แผนปฏิบัติการประจำปีแผนบูรณาการการจัดการศึกษา การพัฒนาการศึกษาในระดับโรงเรียน ระดับเขตพื้นที่การศึกษา ระดับจังหวัด และระดับประเทศ ตลอดจนเพื่อนำไปวิจัยทางการศึกษา

ขอบเขตการเก็บรวบรวมข้อมูล

เก็บรวบรวมข้อมูลด้านนักเรียน บุคลากร และอื่น ๆ จากหน่วยงานที่มีการจัดการศึกษาในจังหวัดนครสวรรค์ โดยใช้ข้อมูล ณ วันที่ 10 มิถุนายน 2566

การเก็บรวบรวมข้อมูล

เก็บรวบรวมข้อมูลจากแบบเก็บข้อมูลของสำนักงานศึกษาธิการจังหวัดนครสวรรค์ ตามแบบของสำนักงานศึกษาธิการภาค สำนักงานปลัดกระทรวงศึกษาธิการ และจากระบบสถิติทางการศึกษา (www.edustatistics.moe.go.th) กระทรวงศึกษาธิการ โดยสำนักงานศึกษาธิการจังหวัดนครสวรรค์ เป็นผู้รวบรวมและประมวลผลเป็นภาพรวมระดับจังหวัด รวมทั้งจัดทำเป็นรูปเล่มข้อมูลและบริบทที่เกี่ยวข้อง

ส่วนที่ 1

ข้อมูลสภาพทั่วไปของจังหวัด

นครสวรรค์ เป็นเมืองโบราณซึ่งสันนิษฐานว่าตั้งขึ้นในสมัยกรุงสุโขทัยเป็นราชธานี โดยมีปรากฏชื่อในศิลาจารึกเรียกว่า **เมืองพระบาง** เป็นเมืองหน้าด่านสำคัญในการทำศึกสงครามมาทุกสมัย ตั้งแต่สมัยกรุงสุโขทัย กรุงธนบุรี จนถึงกรุงรัตนโกสินทร์ ตัวเมืองดั้งเดิมตั้งอยู่บริเวณเชิงเขาขาด (เขาฤๅษี) จรดวัดหัวเมือง (วัดนครสวรรค์) ยังมีเชิงเทินดินเป็นแนวปรากฏอยู่ **เมืองพระบาง** ต่อมาได้เปลี่ยนเป็น **เมืองขอนแก่น** เพราะตัวเมืองตั้งอยู่บนฝั่งตะวันตกของแม่น้ำเจ้าพระยา และหันหน้าเมืองไปทางแม่น้ำซึ่งอยู่ทางทิศตะวันออก ทำให้แสงอาทิตย์ส่องเข้าหน้าเมืองตลอดเวลา แต่ภายหลังได้เปลี่ยนเป็น **เมืองนครสวรรค์** เป็นศุภนิมิตอันดี

นครสวรรค์ มีชื่อเรียกเป็นที่รู้จักแพร่หลายมาแต่เดิมว่า **ปากน้ำโพ** โดยปรากฏเรียกกันมาตั้งแต่ในสมัยกรุงศรีอยุธยา ตามประวัติศาสตร์ในคราวที่พระเจ้าหงสาวดีบุเรงนองยกทัพมาตีกรุงศรีอยุธยา ครั้งสมัยสมเด็จพระมหาจักรพรรดิ กองทัพเรือจากกรุงศรีอยุธยาได้ยกไปรบทัพข้าศึกที่ **ปากน้ำโพ** แต่ด้านทัพข้าศึกไม่ไหว จึงล่าถอยกลับไป

ที่มาของคำว่า **ปากน้ำโพ** สันนิษฐานได้ ๒ ประการ คือ อาจมาจากคำว่า **ปากน้ำไหล** เพราะเป็นที่ปากน้ำปิง ยม และน่าน มาไหลรวมกันเป็น **ต้นแม่น้ำเจ้าพระยา** หรืออีกประการหนึ่ง คือ มีต้นโพธิ์ขนาดใหญ่อยู่ตรงปากน้ำในบริเวณวัดโพธิ์ ซึ่งเป็นที่ตั้งศาลเจ้าพ่อกวนอูในปัจจุบัน จึงเรียกกันว่า **ปากน้ำโพธิ์** ก็อาจเป็นได้

ในสมัย **พระบาทสมเด็จพระพุทธยอดฟ้าจุฬาโลกมหาราช** ได้ทรงนำพระพุทธรูปชื่อ **พระบาง** มาค้างไว้ที่เมืองนี้ ต่อมาไทยรบทัพจับศึกกับพม่าและปราบหัวเมืองฝ่ายเหนือที่แข็งเมืองยกมาตีกรุงศรีอยุธยา และตอนต้นกรุงเทพฯ กองทัพไทยได้ยกเคลื่อนที่ขึ้นมาเลือกนครสวรรค์ (ที่เคยเป็นโรงทหารเก่าหลังโรงเหล้าปัจจุบัน) เป็นที่ตั้งทัพหลวงแล้วตัดแปลงชุดคู่ประตูหอรบ จากตะวันตกตลาดสะพานดำไปบ้านสันคูไปถึงทุ่งสันคูเดี๋ยวนี้ ยังปรากฏแนวคูอยู่ เมื่อข้าศึกยกลงมาจากทุ่งหนองเบน หนองสังข์ สลกบาตร และตะวันออกเฉียงใต้ของลาดยาวมาเหนือทุ่งสันคู เมื่อฤดูแล้งเป็นที่ดอนขาดน้ำ ถ้าฝนตกน้ำก็หลากเข้ามาอย่างแรงท่วมข้าศึก ทัพไทยยกทัพตีตลบหลัง พม่าวิ่งหนีผ่านช่องเขานี้จึงได้ชื่อว่า **เขาช่องขาด** มาจนบัดนี้

เมื่อ พ.ศ. ๒๔๓๘ พระบาทสมเด็จพระจุลจอมเกล้าเจ้าอยู่หัวรวมเมืองบริเวณรวบๆ จังหวัดนครสวรรค์ จัดตั้งเป็นมณฑลนครสวรรค์ หลังเปลี่ยนแปลงการปกครองกลายเป็นหน่วยราชการบริหาร-ส่วนภูมิภาคตามพระราชบัญญัติระเบียบบริหารแห่งราชอาณาจักรสยาม พ.ศ. ๒๔๗๖

ลักษณะทางกายภาพ

1) ที่ตั้ง ขนาดพื้นที่และอาณาเขตการปกครอง

จังหวัดนครสวรรค์ เป็นจังหวัดที่ตั้งอยู่ในภาคเหนือตอนล่างของประเทศไทย ตั้งอยู่ประมาณละติจูดที่ ๑๕.๕-๑๖.๗ องศาเหนือ และลองจิจูดที่ ๙๙.๗-๑๐๐.๔ องศาตะวันออก ระยะทางจากกรุงเทพฯ ถึงจังหวัดนครสวรรค์ตามเส้นทางหลวงสายพหลโยธิน (สายที่ ๑) ๒๓๗ กิโลเมตร หรือระยะทางตามทางรถไฟ ๒๕๐ กิโลเมตร พื้นที่อยู่สูงจากระดับน้ำทะเล ๓๐ เมตร

พื้นที่ของจังหวัด ๙,๕๙๗.๖๗๗ ตารางกิโลเมตร หรือ ๕,๙๙๘,๕๔๘ ไร่ มากเป็นอันดับ ๙ ของภาคเหนือ

ที่ตั้งและอาณาเขต ติดต่อกับจังหวัดต่าง ๆ ดังนี้

ทิศเหนือ ติดต่อกับ อำเภอบางบาล อำเภอบางซ้าย อำเภอบึงสามัคคี จังหวัดกำแพงเพชร อำเภอบึงนาราง อำเภอโพทะเล อำเภอปางมุลนาก อำเภอดงเจริญ จังหวัดพิจิตร

ทิศตะวันออก ติดต่อกับ อำเภอชนแดน อำเภอบึงสามพัน อำเภอวิเชียรบุรี จังหวัดเพชรบูรณ์ อำเภอโคกเจริญ อำเภอหนองม่วง จังหวัดลพบุรี

ทิศใต้ ติดต่อกับ อำเภออินทร์บุรี จังหวัดสิงห์บุรี อำเภอบ้านหมี่ จังหวัดลพบุรี อำเภอสรรพยา อำเภอมโนรมย์ อำเภอเมืองชัยนาท จังหวัดชัยนาท

ทิศตะวันตก ติดต่อกับ อำเภอเมืองอุทัยธานี อำเภอทัพทัน อำเภอสว่างอารมณ์ อำเภอลานสัก อำเภอบ้านไร่ จังหวัดอุทัยธานี อำเภออุ้มผาง จังหวัดตาก



ภาพที่ 1 แผนที่จังหวัดนครสวรรค์

๒) ลักษณะภูมิประเทศ

ลักษณะภูมิศาสตร์โดยทั่วไป ส่วนใหญ่เป็นที่ราบลุ่มเหมาะแก่การเกษตร เป็นที่ราบประมาณ ๓ ใน ๔ ของพื้นที่จังหวัด มีแม่น้ำสายสำคัญคือ แม่น้ำปิง แม่น้ำยม และ แม่น้ำน่าน ไหลมารวมกันเป็นแม่น้ำเจ้าพระยา ผ่านช่วงกลางของจังหวัด และมีเพียง ๖ อำเภอที่ตั้งอยู่บนแม่น้ำสายหลัก สภาพภูมิประเทศทางด้านทิศตะวันตกของจังหวัด มีภูเขาสลับซับซ้อนและเป็นป่าทึบในเขตอำเภอลาดยาว อำเภอม่วงสามสิบ อำเภอแม่เปิน และอำเภอชุมตาบง พื้นที่ป่าของจังหวัดเป็นสภาพป่าที่เชื่อมโยงติดต่อกับป่าห้วยขาแข้งของจังหวัดอุทัยธานีในสวนทางใต้ของอำเภอม่วงสามสิบ ส่วนตอนบนของอำเภอม่วงสามสิบและอำเภอลาดยาวเป็นส่วนติดต่อกับป่าทึบของ

จังหวัดตากที่เชื่อมโยงไปถึงป่าทุ่งใหญ่นเรศวรของจังหวัดกาญจนบุรี ส่วนด้านตะวันออกของจังหวัด อำเภอหนองบัวและอำเภอไพศาลี เป็นพื้นที่ราบลาดเทติดต่อกับเทือกเขาเพชรบูรณ์

สภาพพื้นที่ส่วนใหญ่ของจังหวัด เป็นที่ราบค่อนข้างเรียบแคบบริเวณที่ราบลุ่มแม่น้ำโดยเฉพาะตอนกลางของจังหวัด ซึ่งอยู่ในเขตอำเภอเมืองนครสวรรค์ อำเภอบรรพตพิสัย อำเภอชุมแสง อำเภอท่าตะโก อำเภอโกรกพระ อำเภอเก้าเลี้ยว และอำเภอพยุหะคีรี สภาพพื้นที่ทางทิศตะวันตก (เขตอำเภอลาดยาว อำเภอแม่वंก อำเภอแม่เป็นและอำเภอชุมตาบง) และทิศตะวันออก (เขตอำเภอหนองบัว อำเภอไพศาลี อำเภอตากฟ้าและอำเภอตากสิน) มีลักษณะเป็นแบบลอนลูกคลื่น ยกตัวขึ้นจากตอนกลางของจังหวัดสูงจากระดับน้ำทะเล ปานกลาง ๒๐-๑๐๐ เมตร

๓) ลักษณะภูมิอากาศ

อยู่ภายใต้อิทธิพลของมรสุม ๒ ชนิด คือ มรสุมตะวันออกเฉียงเหนือซึ่งพัดจากทิศตะวันออกเฉียงเหนือปกคลุมในช่วงฤดูหนาว ทำให้จังหวัดนครสวรรค์ประสบกับสภาวะหนาวเย็นและแห้งกับมรสุมตะวันตกเฉียงใต้ซึ่งพัดปกคลุมในช่วงฤดูฝน ทำให้มีฝนและอากาศชุ่มชื้น

ฤดูกาล

พิจารณาตามลักษณะลมฟ้าอากาศของประเทศไทย แบ่งฤดูกาลของจังหวัดนครสวรรค์ออกเป็น ๓ ฤดู ดังนี้

ฤดูหนาว เริ่มตั้งแต่กลางเดือนตุลาคมถึงกลางเดือนกุมภาพันธ์ซึ่งเป็นฤดูมรสุมตะวันออกเฉียงเหนือ ความกดอากาศสูงจากประเทศจีนซึ่งมีคุณสมบัติเย็นและแห้งจะแผ่ลงมาปกคลุมประเทศไทยในช่วงนี้ แต่เนื่องจากจังหวัดนครสวรรค์ตั้งอยู่ทางตอนบนสุดของภาคกลางอิทธิพลของบริเวณความกดอากาศสูงจากประเทศจีนที่แผ่ลงมาปกคลุมในช่วงฤดูหนาวจะช้ากว่าภาคเหนือและภาคตะวันออกเฉียงเหนือ ทำให้อากาศหนาวเย็นช้ากว่าสองภาคดังกล่าว แต่ก็จะหนาวเย็นเร็วกว่าจังหวัดอื่น ๆ ในภาคกลางด้วยกัน โดยเริ่มมีอากาศหนาวเย็นประมาณเดือนพฤศจิกายนเป็นต้นไป

ฤดูร้อน เริ่มเมื่อมรสุมตะวันออกเฉียงเหนือสิ้นสุดลง คือประมาณกลางเดือนกุมภาพันธ์ถึงกลางเดือนพฤษภาคม ในระยะนี้จะมีหย่อมความกดอากาศต่ำเนื่องจากความร้อนปกคลุมประเทศไทยตอนบนประกอปกคลุมที่พัดปกคลุมประเทศไทยในช่วงนี้เป็นลมฝ่ายใต้ ทำให้มีอากาศร้อนอบอ้าวทั่วไป โดยมีอากาศร้อนจัดอยู่ในเดือนเมษายน

ฤดูฝน เริ่มตั้งแต่กลางเดือนพฤษภาคมถึงกลางเดือนตุลาคม ซึ่งเป็นช่วงที่มรสุมตะวันตกเฉียงใต้พัดปกคลุมประเทศไทย ร่องความกดอากาศต่ำที่พัดผ่านบริเวณภาคใต้ของประเทศไทยจะเลื่อนขึ้นมาพัดผ่านบริเวณภาคกลาง และภาคเหนือเป็นลำดับในระยะนี้ทำให้มีฝนตกชุกขึ้นตั้งแต่กลางเดือนพฤษภาคมเป็นต้นไป โดยเดือนกันยายนเป็นเดือนที่มีฝนตกชุกที่สุดในรอบปีและเป็นช่วงที่มีความชื้นสูง

อุณหภูมิต่ำ

จังหวัดนครสวรรค์อยู่บริเวณตอนบนสุดของภาคกลางและมีพื้นที่ส่วนใหญ่เป็นที่ราบลุ่ม มีป่าไม้มากและมีภูเขาสลับซับซ้อนทางด้านตะวันตกของจังหวัด จึงมีอุณหภูมิต่ำค่อนข้างสูงและอากาศร้อนอบอ้าวมากในฤดูร้อน ส่วนในฤดูหนาวอากาศค่อนข้างจะหนาวเย็น โดยเฉพาะบริเวณตอนบนของจังหวัดและบริเวณเทือกเขาทางตะวันตกของจังหวัดซึ่งเป็นป่าที่อากาศจะหนาวเย็นมากกว่า อุณหภูมิเฉลี่ยทั้งปีอยู่ระหว่าง ๒๖ - ๒๘ องศาเซลเซียส และเคยตรวจวัดอุณหภูมิต่ำที่สุดได้ ๖.๑ องศาเซลเซียส เมื่อวันที่ ๑๓ มกราคม ๒๕๔๘ ส่วนอุณหภูมิสูงที่สุดวัดได้ ๔๓.๗ องศาเซลเซียส เมื่อวันที่ ๗ พฤษภาคม ๒๕๕๙

ฝน

ฝนที่ตกในจังหวัดนี้ส่วนใหญ่เป็นฝนที่เกิดจากมรสุมตะวันตกเฉียงใต้ จะเริ่มตกประมาณ กลางเดือนพฤษภาคมไปจนถึงเดือนตุลาคม ส่วนมากเป็นฝนที่ตกในตอนบ่ายและค่ำ สำหรับฝนที่เกิดจากพายุดีเปรสชันนั้นมีส่วนน้อยและตกเป็นบริเวณกว้างติดต่อกันเป็นเวลานาน ทำให้มีปริมาณมากและอาจเกิดน้ำท่วมได้ ปริมาณฝนรวมตลอดปีประมาณ ๑,๐๐๐ - ๑,๒๐๐ มิลลิเมตร เว้นแต่ทางด้านตะวันตกของจังหวัดบริเวณอำเภอแม่งักที่มีลักษณะภูมิประเทศเป็นป่าทึบและเทือกเขาสลับซับซ้อนจึงมีปริมาณฝนรวมตลอดปีมากกว่า ๑,๒๐๐ มิลลิเมตร ปริมาณฝนตลอดปี ๑,๑๔๙.๗ มิลลิเมตร และมีฝนตก ๑๑๒ วัน สำหรับเดือนที่มีฝนตกมากที่สุดนี้ในจังหวัดนี้คือเดือนกันยายน มีปริมาณฝนเฉลี่ย ๒๓๗ มิลลิเมตร และมีฝนตก ๑๙ วัน ปริมาณฝนมากที่สุด ใน ๑ วัน วัดได้ ๑๕๐.๑ มิลลิเมตร เมื่อวันที่ ๑๐ พฤษภาคม ๒๕๔๒

พายุหมุนเขตร้อน

พายุหมุนเขตร้อนที่เคลื่อนผ่านเข้าสู่บริเวณจังหวัดนครสวรรค์ ส่วนใหญ่เป็นพายุดีเปรสชันที่อ่อนกำลังลงจากพายุโซนร้อนและความรุนแรงมีไม่มากนัก แต่ส่งผลให้มีฝนตกหนักและเกิดน้ำท่วมบางพื้นที่รวมถึงเกิดความเสียหายต่อสาธารณูปโภคต่าง ๆ ได้ ส่วนตั้งแต่เดือนมิถุนายนเป็นต้นไปพายุหมุนเขตร้อนที่มีอิทธิพลต่อจังหวัดนครสวรรค์ส่วนใหญ่เกิดในทะเลจีนใต้และมีบางส่วนเกิดทางมหาสมุทรแปซิฟิกเหนือด้านตะวันตกเคลื่อนตัวผ่านประเทศเวียดนามและลาวเข้ามาทางภาคตะวันออกเฉียงเหนือของประเทศไทย หากพายุดังกล่าวยังคงมีกำลังแรงอาจเคลื่อนตัวเลยไปถึงภาคเหนือหรือตรงมายังภาคกลางโดยเฉพาะเดือนกันยายนและตุลาคม จากสถิติในคาบ ๖๘ ปี ตั้งแต่ พ.ศ. ๒๔๙๔ - ๒๕๖๑ พบว่ามีพายุหมุนเขตร้อนเคลื่อนผ่านจังหวัดนครสวรรค์ ทั้งหมด ๑๐ ลูก ซึ่งขณะเคลื่อนผ่านมีกำลังแรงเป็นพายุดีเปรสชันทั้งหมด โดยเคลื่อนเข้ามาในเดือนสิงหาคม ๑ ลูก (๒๕๐๘) เดือนกันยายน ๕ ลูก (๒๕๐๒, ๒๕๑๒, ๒๕๑๕, ๒๕๒๑, ๒๕๒๒) เดือนตุลาคม ๓ ลูก (๒๕๑๐, ๒๕๑๓, ๒๕๓๓) และเดือนพฤศจิกายน ๑ ลูก (๒๕๑๗)

ข้อมูลการปกครอง/ประชากร

๔) การปกครอง

จังหวัดนครสวรรค์ จัดรูปการปกครองตามลักษณะการปกครองส่วนภูมิภาค โดยแบ่งออกเป็น ๑๕ อำเภอ ๑,๔๓๒ หมู่บ้าน ๑๒๘ ตำบล และจัดรูปการปกครองตามลักษณะการปกครองส่วนท้องถิ่น ประกอบด้วย องค์การบริหารส่วนจังหวัด ๑ แห่ง เทศบาล ๒๑ แห่ง (เทศบาลนคร ๑ แห่ง เทศบาลเมือง ๒ แห่ง เทศบาลตำบล ๑๘ แห่ง) และองค์การบริหารส่วนตำบล ๑๒๑ แห่ง

ตารางที่ 1 ตารางแสดงเขตการปกครองส่วนภูมิภาคและส่วนท้องถิ่น พ.ศ. ๒๕๖๖

ที่	อำเภอ	พื้นที่ (ตร.กม.)	จำนวน หมู่บ้าน	จำนวน ตำบล	จำนวน เทศบาล	จำนวน อบต.
๑	เมืองฯ	๗๔๘.๒๖๘	๑๗๒	๑๖	๒	๑๖
๒	โกรกพระ	๒๙๗.๑๙๔	๖๕	๙	๓	๗
๓	ชุมแสง	๗๑๖.๗๒๖	๑๒๖	๑๑	๒	๑๑
๔	ลาดยาว	๖๙๑.๐๙๖	๑๔๙	๑๒	๒	๑๒
๕	บรรพตพิสัย	๙๐๙.๘๙๗	๑๑๘	๑๓	๒	๑๒
๖	หนองบัว	๘๑๙.๕๐๕	๑๐๗	๙	๑	๙
๗	ตากถ้ำ	๘๕๔.๐๖๒	๑๒๕	๑๐	๒	๑๐
๘	เก้าเลี้ยว	๒๕๖.๗๑๓	๔๓	๕	๑	๔
๙	ท่าตะโก	๖๐๗.๒๒๕	๑๑๒	๑๐	๑	๑๐
๑๐	ตากฟ้า	๕๗๐.๖๙๒	๗๖	๗	๒	๖
๑๑	ไพศาลี	๙๗๙.๔๕๗	๑๐๑	๘	๑	๘
๑๒	พยุหะคีรี	๗๔๐.๗๙๔	๑๒๕	๑๑	๒	๙
๑๓	แม่วงก์	๗๖๖.๘๐๘	๖๖	๔	-	๔
๑๔	แม่เปิน	๒๖๐.๒๐๐	๒๔	๑	-	๑
๑๕	ชุมตาบง	๓๗๙.๐๔๐	๒๓	๒	-	๒
รวม		๙,๕๙๗.๖๗๗	๑,๔๓๒	๑๒๘	๒๑	๑๒๑

ที่มา : ที่ทำการปกครองจังหวัดนครสวรรค์ ,ข้อมูลเดือน มิถุนายน ๒๕๖๖

๕) ประชากรและบ้าน

ประชากรจังหวัดนครสวรรค์ ณ วันที่ ๓๐ มิถุนายน ๒๕๖๖ จำนวน ๑,๐๒๕,๓๑๙ คน เป็นชาย จำนวน ๔๙๙,๔๐๖ คน คิดเป็นร้อยละ ๔๘.๗๑ เป็นหญิง จำนวน ๕๒๕,๙๑๓ คน คิดเป็นร้อยละ ๕๑.๒๙ อำเภอที่มีประชากรมากที่สุด คือ อำเภอเมืองนครสวรรค์ จำนวน ๒๔๑,๙๔๑ คน คิดเป็นสัดส่วนร้อยละ ๒๓.๖๐ ของประชากรทั้งจังหวัด อำเภอที่มีประชากรน้อยที่สุด คือ อำเภอชุมตาบง จำนวน ๑๗,๘๓๔ คน คิดเป็นสัดส่วนร้อยละ ๑.๗๔ ความหนาแน่นของประชากรลดลง

ตารางที่ 2 ตารางจำนวนประชากรจำแนกตามเขตการปกครองรายอำเภอและเพศ พ.ศ.๒๕๖๕ - ๒๕๖๖

อำเภอ	พ.ศ.๒๕๖๕			พ.ศ.๒๕๖๖		
	จำนวน ประชากร ชาย (คน)	จำนวน ประชากร หญิง (คน)	จำนวน ประชากร รวม	จำนวน ประชากร ชาย (คน)	จำนวน ประชากร หญิง (คน)	จำนวน ประชากร รวม
เมืองนครสวรรค์	๑๑๖,๘๓๒	๑๒๕,๗๑๒	๒๔๒,๕๔๔	๑๑๖,๔๓๕	๑๒๕,๕๐๖	๒๔๑,๙๔๑
โกรกพระ	๑๖,๔๒๓	๑๗,๒๓๙	๓๓,๖๖๒	๑๖,๓๗๙	๑๗,๒๔๕	๓๓,๖๒๔
ชุมแสง	๓๐,๐๑๓	๓๒,๑๕๒	๖๒,๒๐๕	๒๙,๘๘๘	๓๒,๐๓๖	๖๑,๙๒๔
หนองบัว	๓๒,๑๘๖	๓๓,๓๑๐	๖๕,๔๙๖	๓๒,๐๔๒	๓๓,๑๓๘	๖๕,๑๘๑
บรรพตพิสัย	๔๑,๑๔๔	๔๒,๙๙๕	๘๔,๑๓๙	๔๐,๙๓๑	๔๒,๗๘๙	๘๓,๗๒๐
เก้าเลี้ยว	๑๖,๕๔๑	๑๗,๕๑๔	๓๔,๐๕๕	๑๖,๕๐๑	๑๗,๔๖๔	๓๓,๙๖๕
ตากถ้ำ	๔๙,๙๕๐	๕๒,๒๔๘	๑๐๒,๑๙๘	๔๙,๘๓๐	๕๒,๐๖๕	๑๐๑,๘๙๕
ท่าตะโก	๓๑,๗๘๗	๓๓,๔๕๘	๖๕,๒๔๕	๓๑,๖๒๙	๓๓,๓๕๗	๖๔,๙๘๖
ไพศาลี	๓๔,๒๑๗	๓๕,๓๘๐	๖๙,๕๙๗	๓๔,๑๒๕	๓๕,๒๙๒	๖๙,๔๑๗
พยุหะคีรี	๒๘,๙๔๒	๓๑,๑๑๑	๖๐,๐๕๓	๒๘,๘๕๕	๓๑,๐๒๕	๕๙,๘๘๐
ลาดยาว	๔๐,๐๒๗	๔๒,๐๙๗	๘๒,๑๒๔	๓๙,๘๔๗	๔๑,๙๒๘	๘๑,๗๗๕
ตากฟ้า	๑๙,๑๘๒	๑๙,๙๑๕	๓๙,๐๙๗	๑๙,๑๐๓	๑๙,๘๔๘	๓๘,๙๕๑
แม่วงก์	๒๔,๖๕๔	๒๔,๙๗๗	๔๙,๖๓๑	๒๔,๕๖๐	๒๔,๘๔๗	๔๙,๔๐๗
แม่เปิน	๑๐,๔๕๓	๑๐,๔๑๓	๒๐,๘๖๖	๑๐,๔๐๘	๑๐,๓๙๑	๒๐,๗๙๙
ชุมตาบง	๘,๘๘๔	๙,๐๑๘	๑๗,๙๐๒	๘,๘๗๒	๘,๙๖๒	๑๗,๘๓๔
รวม	๕๐๑,๒๓๕	๕๒๗,๕๗๙	๑,๐๒๘,๘๑๔	๕๙๙,๔๐๖	๕๒๕,๙๑๓	๑,๐๒๕,๓๑๙

ข้อมูล ณ วันที่ วันที่ ๓๐ มิถุนายน ๒๕๖๖

เมื่อพิจารณาประชากรที่มีสัญชาติไทยและมีชื่ออยู่ในทะเบียนบ้าน ตามกลุ่มอายุ ปี ๒๕๖๖ พบว่า ประชากรอายุ ๐ - ๑๔ ปี มีจำนวน ๑๔๔,๒๘๕ คน คิดเป็นร้อยละ ๑๔.๐๗ อายุ ๑๕ - ๖๐ ปี จำนวน ๖๕๘,๙๑๙ คน หรือร้อยละ ๖๔.๒๖ อายุ ๖๑ ปีขึ้นไป จำนวน ๒๒๒,๑๑๕ คน คิดเป็นร้อยละ ๒๑.๖๖ ประชากรวัยเด็กและแรงงานลดลง ประชากรผู้สูงอายุเพิ่มขึ้น

ตารางที่ 3 จำนวนประชากรที่มีสัญชาติไทยและมีชื่ออยู่ในทะเบียนบ้าน แยกตามอายุ พ.ศ. ๒๕๖๕-๒๕๖๖

ลักษณะข้อมูล	พ.ศ. ๒๕๖๕			พ.ศ. ๒๕๖๖		
	ชาย(คน)	หญิง(คน)	รวม	ชาย(คน)	หญิง(คน)	รวม
แยกตามเพศ	๕๐๑,๒๓๕	๕๒๗,๕๗๙	๑,๐๒๘,๘๑๔	๔๔๙,๔๐๖	๕๒๕,๙๑๓	๑,๐๒๕,๓๑๙
ผู้ที่มีสัญชาติไทยและมีชื่ออยู่ในทะเบียนบ้าน	๔๙๘,๔๕๘	๕๒๕,๘๙๙	๑,๐๒๔,๓๕๗	๔๙๖,๕๒๖	๕๒๔,๒๒๙	๑,๐๒๐,๗๕๕
ผู้ที่ไม่ได้มีสัญชาติไทยและมีชื่ออยู่ในทะเบียนบ้าน	๙๔๒	๖๒๕	๑,๕๖๗	๙๗๑	๖๔๑	๑,๖๑๒
ผู้ที่มีชื่ออยู่ในทะเบียนบ้านกลาง*	๑,๖๗๗	๙๕๐	๒,๖๒๗	๑,๖๐๒	๙๓๔	๒,๕๓๖
ผู้ที่อยู่ระหว่างการย้าย (ผู้ที่ย้ายออกแต่ยังไม่ได้ย้ายเข้า)	๑๕๘	๑๐๕	๒๖๓	๓๐๗	๑๐๙	๔๑๖

(ข้อมูล ณ วันที่ ๓๐ มิถุนายน ๒๕๖๖ เรื่อง จำนวนราษฎรทั่วราชอาณาจักร ตามหลักฐานการทะเบียนราษฎร ๒๕๖๖)

*ทะเบียนบ้านกลาง หมายถึง ทะเบียนบ้านซึ่งผู้อำนวยการลงทะเบียนกลางกำหนดให้จัดทำขึ้น สำหรับลงรายการบุคคลที่ไม่มีอาจะมีชื่ออยู่ในทะเบียนบ้าน

ตารางที่ 4 จำนวนประชากรที่มีสัญชาติไทยและมีชื่ออยู่ในทะเบียนบ้าน แยกตามอายุ พ.ศ. ๒๕๖๕-๒๕๖๖

อายุ	พ.ศ. ๒๕๖๕			พ.ศ. ๒๕๖๖		
	ชาย	หญิง	รวม	ชาย	หญิง	รวม
๐ - ๑๔ ปี	๗๕,๙๑๔	๗๐,๗๗๓	๑๔๖,๖๘๗	๗๔,๖๕๑	๖๙,๖๓๔	๑๑๔,๒๘๕
๑๕ - ๖๐ ปี	๓๒๙,๘๘๓	๓๓๓,๕๕๒	๖๖๓,๔๓๕	๓๒๗,๗๕๙	๓๓๑,๑๖๐	๖๕๘,๙๑๙
๖๑ ปีขึ้นไป	๙๕,๔๓๘	๑๒๓,๒๕๔	๒๑๘,๖๙๒	๙๖,๙๙๖	๑๒๕,๑๑๙	๒๒๒,๑๑๕
รวม	๕๐๑,๒๓๕	๕๒๗,๕๗๙	๑,๐๒๘,๘๑๔	๔๙๙,๔๐๖	๕๒๕,๙๑๓	๑,๐๒๕,๓๑๙

ข้อมูล กรมการปกครอง กระทรวงมหาดไทย ณ วันที่ ๓๐ มิถุนายน ๒๕๖๖

ตารางที่ 5 ข้อมูลจำนวนบ้าน

ปี พ.ศ.	ชาย	หญิง	รวม	บ้าน	พื้นที่จังหวัด (ตร.กม.)
๒๕๖๐	๕๒๐,๕๗๕	๕๔๔,๗๕๙	๑,๐๖๕,๓๓๔	๔๐๕,๘๕๕	๙,๕๙๗.๖๗๗
๒๕๖๑	๕๒๐,๔๕๑	๕๔๔,๑๗๒	๑,๐๖๔,๖๒๓	๔๐๗,๔๘๘	๙,๕๙๗.๖๗๗
๒๕๖๒	๕๑๗,๗๒๓	๕๔๒,๑๖๔	๑,๐๕๙,๘๘๗	๔๑๕,๔๒๐	๙,๕๙๗.๖๗๗
๒๕๖๓	๕๐๗,๓๗๙	๕๓๒,๙๒๙	๑,๐๔๐,๓๐๘	๔๒๐,๘๐๓	๙,๕๙๗.๖๗๗
๒๕๖๔	๕๐๔,๖๕๗	๕๓๐,๓๗๑	๑,๐๓๕,๐๒๘	๔๒๖,๐๔๘	๙,๕๙๗.๖๗๗
๒๕๖๕	๕๐๑,๒๓๕	๕๒๗,๕๗๙	๑,๐๒๘,๘๑๔	๔๒๙,๙๘๘	๙,๕๙๘.๖๗๗
๒๕๖๖	๔๙๙,๔๐๖	๕๒๕,๙๑๓	๑,๐๒๕,๓๑๙	๔๓๑,๔๓๘	๙,๕๙๗.๖๗๗

ข้อมูล กรมการปกครอง ณ ๓๐ มิถุนายน ๒๕๖๖

๖) แร้งงาน อุตสาหกรรม อาชีพและการประกันสังคม

สถานภาพแรงงาน

จากข้อมูลประชากรอายุ ๑๕ ปีขึ้นไป จำแนกตามสถานภาพแรงงานเป็นรายไตรมาส พ.ศ. ๒๕๖๓ - ๒๕๖๖ ของสำนักงานสถิติจังหวัดนครสวรรค์ เมื่อเปรียบเทียบสถานภาพแรงงาน ไตรมาส ๑ ของปี พ.ศ.๒๕๖๖ กับไตรมาส ๑ ปี พ.ศ.๒๕๖๕ พบว่าอัตราการผู้มีงานทำลดลงร้อยละ ๐.๑ อัตราการว่างงานลดลงร้อยละ ๔๘.๘ อัตราการผู้ที่รอฤดูกาลลดลงร้อยละ ๓๓.๓ และผู้ไม่อยู่ในกำลังแรงงาน มีแนวโน้มเพิ่มขึ้นในปี พ.ศ. ๒๕๖๖ ร้อยละ ๐.๙ (อื่นๆ : ไม่สมัครใจทำงาน เจ็บป่วยเรื้อรัง พิการ ขาดเงินไม่สามารถทำงานได้ ทำงานโดยไม่ได้รับค่าจ้างหรือสิ่งตอบแทนให้แก่บุคคลซึ่งไม่ได้เป็นสมาชิกในครัวเรือนเดียวกัน ทำงานให้องค์กรการกุศล ฯ)

โครงสร้างกำลังแรงงาน

จากข้อมูลสำรวจภาวะการทำงานของประชากร พ.ศ.๒๕๖๓-๒๕๖๖ จังหวัดนครสวรรค์ พบว่าจังหวัดนครสวรรค์มีกำลังแรงงาน ณ ปี พ.ศ.๒๕๖๖ ไตรมาส ๑ เปรียบเทียบกับ ปี ๒๕๖๕ ลดลงร้อยละ ๐.๑ (จาก ๕๒๑,๐๖๐ คน เป็น ๕๑๔,๓๕๓ คน) ผู้มีงานทำ ลดลงร้อยละ ๐.๑ (จาก ๕๐๘,๗๑๐ คน เป็น ๕๐๘,๓๓๕ คน) ผู้ว่างงาน ลดลงร้อยละ ๔๘.๘ (จาก ๑๒,๐๐๓ คน เป็น ๖,๑๕๑ คน) ผู้ที่รอฤดูกาล ลดลงร้อยละ ๕๑.๙ (จาก ๓๔๗ คน เป็น ๑๖๗ คน)

ในขณะที่ผู้ไม่อยู่ในกำลังแรงงาน ปี พ.ศ.๒๕๖๖ ไตรมาส ๑ เปรียบเทียบกับปี ๒๕๖๕ เพิ่มขึ้นร้อยละ ๐.๙ (จาก ๒๔๘,๑๙๔ คน เป็น ๒๕๐,๓๙๙ คน) โดยจำแนกเป็น ทำงานบ้านลดลงร้อยละ ๑๐.๙ (จาก ๖๘,๕๗๗ คน เป็น ๖๑,๐๗๓ คน) เรียนหนังสือเพิ่มขึ้นร้อยละ ๒.๑ (จาก ๕๔,๓๙๗ คน เป็น ๕๕,๕๔๘ คน) และอื่น ๆ เช่น ป่วย พิการ ไม่สามารถทำงานได้ และไม่สมัครใจทำงาน เพิ่มขึ้น ร้อยละ ๖.๘ (จาก ๑๒๕,๒๒๐ คน เป็น ๑๓๓,๗๗๘ คน)

ตารางที่ 6 ประชากรอายุ ๑๕ ปีขึ้นไป จำแนกตามสถานภาพแรงงาน เป็นรายไตรมาส

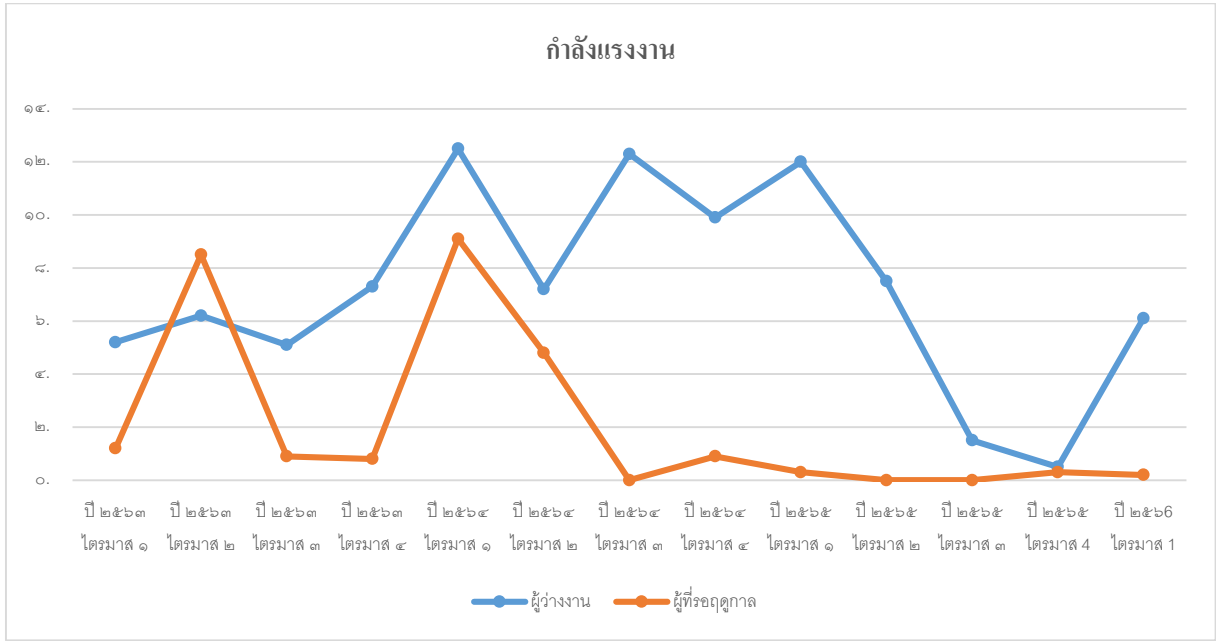
พ.ศ. ๒๕๖๓ - ๒๕๖๖

(หน่วย : พันคน)

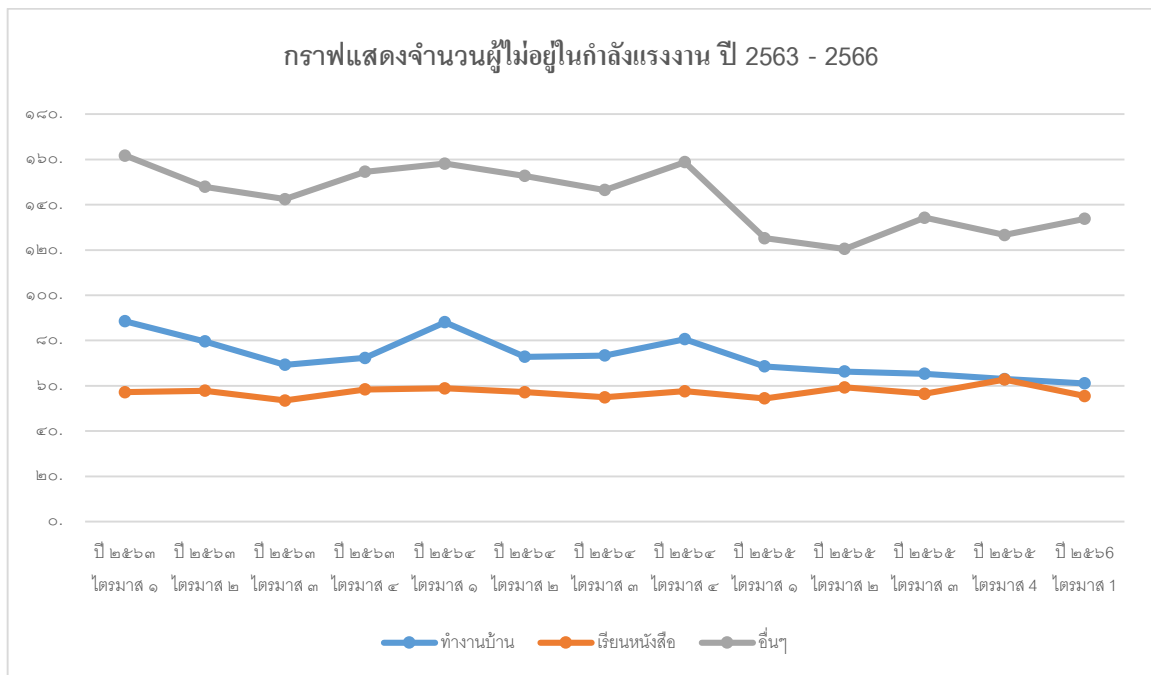
ปี/ไตรมาส	กำลังแรงงาน				ผู้ไม่อยู่ในกำลังแรงงาน		
	รวม	ผู้มีงานทำ	ผู้ว่างงาน	ผู้ ที่รอฤดูกาล	ทำงาน บ้าน	เรียน หนังสือ	อื่น ๆ
ปี ๒๕๖๓ ไตรมาส ๑	๕๐๗.๗	๕๐๑.๓	๕.๒	๑.๒	๘๘.๕	๕๗.๒	๑๖๑.๗
ปี ๒๕๖๓ ไตรมาส ๒	๕๒๙.๖	๕๑๔.๙	๖.๒	๘.๕	๗๙.๖	๕๗.๘	๑๔๗.๙
ปี ๒๕๖๓ ไตรมาส ๓	๕๔๙.๗	๕๔๓.๗	๕.๑	๐.๙	๖๙.๓	๕๓.๕	๑๔๒.๕
ปี ๒๕๖๓ ไตรมาส ๔	๕๓๐.๑	๕๒๒.๗	๗.๓	๐.๘	๗๒.๓	๕๘.๔	๑๕๔.๖
ปี ๒๕๖๔ ไตรมาส ๑	๕๑๐.๓	๔๘๘.๗	๑๒.๕	๙.๑	๘๘.๑	๕๘.๙	๑๕๘.๒
ปี ๒๕๖๔ ไตรมาส ๒	๕๓๓.๐	๕๒๕.๓	๗.๒	๔.๘	๗๒.๘	๕๗.๒	๑๕๒.๗
ปี ๒๕๖๔ ไตรมาส ๓	๕๔๑.๐	๕๒๘.๗	๑๒.๓	-	๗๓.๔	๕๔.๙	๑๔๖.๕
ปี ๒๕๖๔ ไตรมาส ๔	๕๑๘.๗	๕๐๗.๙	๙.๙	๐.๙	๘๐.๖	๕๗.๖	๑๕๘.๘
ปี ๒๕๖๕ ไตรมาส ๑	๕๒๑.๐	๕๐๘.๗	๑๒.๐	๐.๓	๖๘.๖	๕๔.๔	๑๒๕.๒
ปี ๒๕๖๕ ไตรมาส ๒	๕๒๒.๑	๕๑๔.๖	๗.๕	-	๖๖.๓	๕๙.๓	๑๒๐.๕
ปี ๒๕๖๕ ไตรมาส ๓	๕๑๑.๐	๕๐๙.๕	๑.๕	-	๖๕.๓	๕๖.๕	๑๓๔.๓

ปี/ไตรมาส	กำลังแรงงาน				ผู้ไม่อยู่ในกำลังแรงงาน		
	รวม	ผู้มีงานทำ	ผู้ว่างงาน	ผู้ที่รอฤดูกาล	ทำงานบ้าน	เรียนหนังสือ	อื่น ๆ
ปี ๒๕๖๕ ไตรมาส ๔	๕๑๓.๔	๕๑๒.๖	๐.๕	๐.๓	๖๓.๐	๖๒.๘	๑๒๖.๖
ปี ๒๕๖๖ ไตรมาส ๑	๕๑๔.๓	๕๐๘.๐	๖.๑	๐.๒	๖๑.๑	๕๕.๕	๑๓๓.๘

ที่มา : การสำรวจภาวะการทำงานของประชากร พ.ศ. ๒๕๖๓ - ๒๕๖๖ ระดับจังหวัด สำนักงานสถิติแห่งชาติ



ภาพที่ ๒ กราฟแสดงจำนวนผู้ว่างงานและผู้รอฤดูกาล ปี ๒๕๖๓ - ๒๕๖๖



ภาพที่ ๓ กราฟแสดงจำนวนผู้ว่างงานและผู้รอฤดูกาล ปี ๒๕๖๓ - ๒๕๖๖

อุตสาหกรรม

ในช่วงไตรมาส ๔ ของปี พ.ศ.๒๕๖๕ ประชากรอายุ ๑๕ ปีขึ้นไปที่มีงานทำ ในจังหวัดนครสวรรค์ ส่วนใหญ่อยู่ในสาขาเกษตรกรรม สาขาเกษตรกรรม การป่าไม้และการประมง ลดลง ๑๗,๓๙๓ คน หรือร้อยละ ๘.๔ (จาก ๒๐๗,๒๔๐ คน เป็น ๑๘๙,๘๔๗ คน) สาขาการทำเหมืองแร่ และเหมืองหิน ลดลง ๔๒๖ คน หรือร้อยละ ๖๗.๑ (จาก ๖๓๕ คน เป็น ๒๐๙ คน) สาขาการผลิต เพิ่มขึ้น ๙,๔๘๑ คน หรือร้อยละ ๒๔.๘ (จาก ๓๘,๒๖๖ คน เป็น ๔๗,๗๔๗ คน) สาขาการไฟฟ้า ก๊าซ และไอน้ำ เพิ่มขึ้น ๕๙๗ คน หรือร้อยละ ๑๙๓.๒ (จาก ๓๐๙ คน เป็น ๙๐๖ คน) สาขาการจัดหาน้ำ บำบัดน้ำเสีย ลดลง ๕๘๙ คน หรือร้อยละ ๘๐.๑ (จาก ๗๓๕ คน เป็น ๑๔๖ คน) สาขาการก่อสร้าง เพิ่มขึ้น ๑๒๔ คน หรือร้อยละ ๐.๔ (จาก ๓๔,๑๙๘ คน เป็น ๓๔,๓๒๒ คน) สาขาการขนส่ง การขายปลีก ลดลง ๕,๗๐๒ คน หรือร้อยละ ๖.๒ (จาก ๙๑,๕๘๗ คน เป็น ๘๕,๘๘๕ คน) สาขาการขนส่ง ที่เก็บสินค้า ลดลง ๒,๘๘๗ คน หรือร้อยละ ๒๑ (จาก ๑๓,๗๒๘ คน เป็น ๑๐,๘๔๑ คน) สาขา กิจกรรมโรงแรม และอาหาร เพิ่มขึ้น ๔,๗๘๘ คน หรือร้อยละ ๑๐.๗ (จาก ๔๔,๘๖๐ คน เป็น ๔๙,๖๔๘ คน) สาขาข้อมูลข่าวสาร และการสื่อสาร ลดลง ๒,๘๑๐ คน หรือร้อยละ ๘๓.๙ (จาก ๓,๓๔๘ คน เป็น ๕๓๘ คน) สาขากิจการทางการเงินและการประกันภัย เพิ่มขึ้น ๖๒๘ คน หรือร้อยละ ๒๒.๗ (จาก ๒,๗๗๐ คน เป็น ๓,๓๙๘ คน) สาขากิจกรรมอสังหาริมทรัพย์ ลดลง ๕๒๔ คน หรือร้อยละ ๔๙.๓ (จาก ๑,๐๖๓ คน เป็น ๕๓๙ คน) สาขากิจกรรมทางวิชาชีพและเทคนิค เพิ่มขึ้น ๖,๓๗๓ คน หรือร้อยละ ๑๙๖ (จาก ๓,๒๕๑ คน เป็น ๙,๖๒๔ คน) สาขาการบริหารและการสนับสนุน ลดลง ๖๗๓ คน หรือร้อยละ ๒๔ (จาก ๒,๘๐๔ คน เป็น ๒,๑๓๑ คน) สาขาการบริหารราชการและป้องกันประเทศ เพิ่มขึ้น ๑,๔๙๑ คน หรือร้อยละ ๕.๓ (จาก ๒๗,๙๘๘ คน เป็น ๒๙,๔๗๙ คน) สาขาการศึกษา เพิ่มขึ้น ๓,๕๘๑ คน หรือร้อยละ ๕๙.๗ (จาก ๖,๐๐๒ คน เป็น ๙,๕๘๓ คน) สาขาสุขภาพและสังคมสงเคราะห์ เพิ่มขึ้น ๑,๔๑๐ คน หรือร้อยละ ๑๐.๒ (จาก ๑๓,๗๖๑ คน เป็น ๑๕,๑๗๑ คน) สาขาศิลปะ ความบันเทิง นันทนาการ เพิ่มขึ้น ๙๓ คน หรือร้อยละ ๘.๖ (จาก ๑,๐๘๐ คน เป็น ๑,๑๗๓ คน) สาขากิจกรรมบริการด้านอื่นๆ เพิ่มขึ้น ๔,๓๗๘ คน หรือร้อยละ ๔๐ (จาก ๑๐,๙๕๑ คน เป็น ๑๕,๓๒๙ คน) สาขาลูกจ้างในครัวเรือนส่วนบุคคล ลดลง ๒,๖๑๔ คน หรือร้อยละ ๖๓.๒ (จาก ๔,๑๓๓ คน เป็น ๑,๕๑๙ คน)

ระดับการศึกษาของแรงงาน

ปี พ.ศ. ๒๕๖๖ ไตรมาส ๑ ประชากรอายุ ๑๕ ปีขึ้นไป ผู้ที่มีงานทำที่ไม่มีการศึกษา เปรียบเทียบกับปี พ.ศ. ๒๕๖๕ ลดลง ๒,๘๑๙ คน หรือร้อยละ ๖.๙ (จาก ๑๑,๒๐๒ คน เป็น ๑๔,๐๒๑ คน) ต่ำกว่าประถมศึกษา เพิ่มขึ้น ๕,๙๐๗ คน หรือร้อยละ ๕.๕ (จาก ๑๒๖,๒๔๙ คน เป็น ๑๒๐,๓๔๒ คน) ประถมศึกษา เพิ่มขึ้น ๙,๔๑๙ คน หรือร้อยละ ๖.๗ (จาก ๙๕,๒๗๓ คน เป็น ๘๕,๘๕๔ คน) มัธยมศึกษาตอนต้น ลดลง ๕,๖๔๖ คน หรือร้อยละ ๑๒ (จาก ๘๘,๒๗๔ คน เป็น ๙๒,๖๒๘ คน) มัธยมศึกษาตอนปลาย ลดลง ๖,๕๖๙ คน หรือร้อยละ ๔.๘ (จาก ๘๑,๖๓๘ คน เป็น ๘๘,๒๐๗ คน) อุดมศึกษา เพิ่มขึ้น ๒,๑๐๘ คน หรือร้อยละ ๔๑.๔ (จาก ๙๖,๐๗๓ คน เป็น ๙๘,๑๘๑ คน)

ตารางที่ ๗ ประชากรอายุ ๑๕ ปีขึ้นไปที่มีงานทำ จำแนกตามระดับการศึกษาที่สำเร็จ เป็นรายไตรมาส
พ.ศ. ๒๕๖๓ - ๒๕๖๖

(หน่วย : พันคน)

ระดับการศึกษาที่สำเร็จ	พ.ศ. ๒๕๖๔				พ.ศ. ๒๕๖๕				พ.ศ. ๒๕๖๖
	ไตรมาสที่ ๑	ไตรมาสที่ ๒	ไตรมาสที่ ๓	ไตรมาสที่ ๔	ไตรมาสที่ ๑	ไตรมาสที่ ๒	ไตรมาสที่ ๓	ไตรมาสที่ ๔	ไตรมาสที่ ๑
รวมยอด	๔๘๘.๖	๕๒๕.๓	๕๒๘.๗	๕๐๗.๙	๕๐๘.๗	๕๑๔.๖	๕๐๙.๕	๕๑๒.๖	๕๐๘.๐
ไม่มีการศึกษา	๑๓.๑	๑๔.๘	๑๗.๐	๘.๐	๑๑.๒	๑๐.๗	๖.๕	๔.๔	๑๔.๐
ต่ำกว่าประถมศึกษา	๑๓๒.๕	๑๓๘.๒	๑๓๗.๐	๑๒๗.๖	๑๒๖.๒	๑๒๗.๖	๑๑๖.๐	๑๒๖.๕	๑๒๐.๓
ประถมศึกษา	๘๙.๒	๑๐๕.๐	๑๐๙.๑	๑๐๗.๖	๙๕.๓	๑๐๘.๕	๑๐๒.๑	๙๑.๓	๘๕.๙
มัธยมศึกษาตอนต้น	๙๒.๑	๙๔.๕	๙๖.๗	๙๒.๒	๙๘.๓	๘๑.๘	๗๙.๖	๘๘.๐	๙๒.๖
มัธยมศึกษาตอนปลาย	๗๕.๐	๗๙.๕	๗๗.๔	๗๗.๙	๘๑.๖	๘๖.๑	๙๙.๙	๑๐๐.๕	๘๘.๒
อุดมศึกษา	๘๖.๗	๙๒.๓	๙๑.๕	๙๔.๖	๙๖.๑	๙๙.๙	๑๐๕.๔	๑๐๑.๙	๙๘.๒
ไม่ทราบ	-	๑.๐	-	-	-	-	-	-	๘.๘

ที่มา : การสำรวจภาวะการทำงานของประชากร พ.ศ. ๒๕๖๔ - ๒๕๖๖ ระดับจังหวัด สำนักงานสถิติแห่งชาติ

ตารางที่ 8 อัตราค่าจ้างขั้นต่ำ

อัตราค่าจ้างขั้นต่ำตามนโยบายรัฐบาล ในปี พ.ศ. ๒๕๖๓ เพิ่มขึ้นจาก ปี พ.ศ. ๒๕๖๑ คิดเป็นร้อยละ ๑.๕๙ ในปี พ.ศ. ๒๕๖๕ อัตราค่าจ้างขั้นต่ำเพิ่มขึ้นจากปี พ.ศ. ๒๕๖๔ จำนวน ๑๕ บาท คิดเป็นร้อยละ ๔.๖๙

จังหวัด	ค่าแรง							
	๒๕๕๔	๒๕๕๕	๒๕๕๖	๒๕๖๐	๒๕๖๑	๒๕๖๓	๒๕๖๔	๒๕๖๕
	ม.ค.	เม.ย.	ม.ค.	ม.ค.	เม.ย.	ม.ค.	พ.ค.	ต.ค.
นครสวรรค์	๑๖๖	๒๓๒	๓๐๐	๓๐๕	๓๑๕	๓๒๐	๓๒๐	๓๓๕

ที่มา: สำนักงานสวัสดิการและคุ้มครองแรงงานจังหวัดนครสวรรค์

ข้อมูลทั่วไปของสำนักงานศึกษาธิการจังหวัดนครสวรรค์

สำนักงานศึกษาธิการจังหวัดนครสวรรค์จัดตั้งขึ้นตามคำสั่งหัวหน้าคณะรักษาความสงบแห่งชาติ ที่ ๑๐/๒๕๕๙ เรื่อง การขับเคลื่อนการปฏิรูปการศึกษาของกระทรวงศึกษาธิการในภูมิภาค และคำสั่งหัวหน้าคณะรักษาความสงบแห่งชาติ ที่ ๑๑/๒๕๕๙ เรื่อง การบริหารราชการของกระทรวงศึกษาธิการในภูมิภาค

โดยสำนักงานศึกษาธิการจังหวัดนครสวรรค์ อยู่ในสังกัดสำนักงานปลัดกระทรวงศึกษาธิการ และอยู่ในพื้นที่ของสำนักงานศึกษาธิการภาค ๑๘ ซึ่งประกอบด้วยจังหวัดทั้งหมด ๔ จังหวัด คือจังหวัดนครสวรรค์ จังหวัดอุทัยธานี จังหวัดกำแพงเพชร และจังหวัดพิจิตร



ภาพที่ ๔ แผนที่จังหวัดในพื้นที่ของสำนักงานศึกษาธิการภาค ๑๘

สำนักงานศึกษาธิการจังหวัดนครสวรรค์ มีนายณรงค์ นาคชัยยะ ดำรงตำแหน่งศึกษาธิการจังหวัดนครสวรรค์ เป็นผู้บังคับบัญชาข้าราชการ พนักงานราชการ และลูกจ้างในสำนักงานศึกษาธิการจังหวัด อยู่ภายใต้การกำกับดูแลของศึกษาธิการภาค ๑๘ มีกลุ่มงานในสำนักงานดังนี้

๑. กลุ่มอำนวยการ
๒. กลุ่มนโยบายและแผน
๓. กลุ่มบริหารงานบุคคล
๔. กลุ่มนิเทศ ติดตาม และประเมินผลการจัดการศึกษา
๕. กลุ่มพัฒนาการศึกษา
๖. กลุ่มลูกเสือ ยุวกาชาด และกิจการนักเรียน
๗. กลุ่มส่งเสริมการศึกษาเอกชน
๘. หน่วยตรวจสอบภายใน

และในภายหลังได้ให้เจ้าหน้าที่ครูสุภามาประจำที่สำนักงานศึกษาธิการจังหวัดนครสวรรค์จุดเดียวอีกด้วย

ข้อมูลพื้นฐานด้านการศึกษาของจังหวัดนครสวรรค์

จังหวัดนครสวรรค์ ประกอบด้วย ๑๕ อำเภอ และมีหน่วยงานการศึกษาในทุกกระดับตั้งแต่เตรียมอนุบาลจนถึงระดับอุดมศึกษาโดยมีหน่วยงานการศึกษาหลายกระทรวง คือ

กระทรวงศึกษาธิการ

สำนักงานคณะกรรมการการศึกษาขั้นพื้นฐาน
 สำนักงานคณะกรรมการการอาชีวศึกษา
 สำนักงานคณะกรรมการส่งเสริมการศึกษาเอกชน
 สังกัดสำนักบริหารงานการศึกษาพิเศษ
 สำนักงานส่งเสริมการศึกษานอกระบบและการศึกษาตามอัธยาศัย
 การจัดการศึกษาแบบ Home School

กระทรวงอุดมศึกษา วิทยาศาสตร์ วิจัยและนวัตกรรม

มหาวิทยาลัยของรัฐและเอกชน ในจังหวัดนครสวรรค์
 โรงเรียนสาธิตมหาวิทยาลัยราชภัฏนครสวรรค์

กระทรวงมหาดไทย

องค์กรปกครองส่วนท้องถิ่นจังหวัดนครสวรรค์

กระทรวงท่องเที่ยวและกีฬา

มหาวิทยาลัยการกีฬาแห่งชาติ

กระทรวงสาธารณสุข

วิทยาลัยพยาบาลบรมราชชนนีนครสวรรค์ประชารักษ์ นครสวรรค์

สำนักงานพระพุทธศาสนา

สำนักพระพุทธศาสนาจังหวัดนครสวรรค์

โดยการนำเสนอข้อมูลสารสนเทศจะแยกข้อมูลตามหน่วยงานและระดับการศึกษา ดังนี้

๑. สำนักงานคณะกรรมการการศึกษาขั้นพื้นฐาน
 - สำนักงานเขตพื้นที่การศึกษาประถมศึกษานครสวรรค์ เขต ๑
 - สำนักงานเขตพื้นที่การศึกษาประถมศึกษานครสวรรค์ เขต ๒
 - สำนักงานเขตพื้นที่การศึกษาประถมศึกษานครสวรรค์ เขต ๓
 - สำนักงานเขตพื้นที่ศึกษามัธยมศึกษานครสวรรค์
 - สำนักงานการศึกษาพิเศษประจำจังหวัดนครสวรรค์
๒. สำนักงานคณะกรรมการส่งเสริมการศึกษาเอกชน
๓. สำนักงานส่งเสริมการศึกษานอกระบบและการศึกษาตามอัธยาศัย
๔. สำนักงานพระพุทธศาสนาจังหวัดนครสวรรค์
๕. องค์กรปกครองส่วนท้องถิ่น
๖. สำนักงานคณะกรรมการการอาชีวศึกษา
๗. สถานศึกษาที่เปิดสอนในระดับอุดมศึกษา
๘. โรงเรียนลักษณะพิเศษ และ Home School

ข้อมูลพื้นฐานด้านการศึกษาของจังหวัดนครสวรรค์ ปีการศึกษา ๒๕๖๖

การจัดการศึกษาของจังหวัดนครสวรรค์ มีข้อมูลการศึกษาด้านปริมาณที่เป็นภาพรวมของจังหวัดนครสวรรค์ จำนวนสถานศึกษาทุกสังกัด จำนวนผู้บริหาร ครู นักเรียน และประชากรวัยเรียน ปีการศึกษา ๒๕๖๖

ตารางที่ ๙ ตารางแสดงจำนวนสถานศึกษาทุกสังกัด

ที่	สังกัด	จำนวนสถานศึกษา
๑	สำนักงานคณะกรรมการการศึกษาขั้นพื้นฐาน	๕๓๕
	สำนักงานเขตพื้นที่การศึกษาประถมศึกษาานครสวรรค์ เขต ๑	๑๕๖
	สำนักงานเขตพื้นที่การศึกษาประถมศึกษาานครสวรรค์ เขต ๒	๑๔๔
	สำนักงานเขตพื้นที่การศึกษาประถมศึกษาานครสวรรค์ เขต ๓	๑๙๖
	สำนักงานเขตพื้นที่ศึกษามัธยมศึกษาานครสวรรค์	๓๗
	สำนักงานการศึกษาพิเศษประจำจังหวัดนครสวรรค์	๒
๒	สำนักงานคณะกรรมการส่งเสริมการศึกษาเอกชน	๕๑
๓	สำนักงานส่งเสริมการศึกษานอกระบบและการศึกษาตามอัธยาศัย	๑๖
๔	สำนักงานพระพุทธศาสนาจังหวัดนครสวรรค์	๙
๕	องค์กรปกครองส่วนท้องถิ่น	๓๒๕
	โรงเรียน	๑๙
	ศูนย์พัฒนาเด็กเล็ก	๓๐๖
๖	สถานศึกษาที่เปิดสอนในระดับอุดมศึกษา	๖
๗	สำนักงานคณะกรรมการการอาชีวศึกษา	๑๑
๘	โรงเรียนลักษณะพิเศษ และ Home School	๑๓
รวม		๙๖๖

แหล่งที่มา : ข้อมูลพื้นฐานการศึกษา และสำรวจจากหน่วยงานปีการศึกษา ๒๕๖๖

จากตารางที่ ๙ พบว่า จังหวัดนครสวรรค์มีจำนวนสถานศึกษาทั้งสิ้น ๙๖๖ แห่ง โดยมีสังกัดกระทรวง คือกระทรวงศึกษาธิการ กระทรวงอุดมศึกษา วิทยาศาสตร์ วิจัยและนวัตกรรม กระทรวงมหาดไทย กระทรวงท่องเที่ยวและกีฬา กระทรวงสาธารณสุขและสำนักงานพระพุทธศาสนา

ตารางที่ ๑๐ ตารางแสดงจำนวนผู้บริหาร ครู นักเรียน ปีการศึกษา ๒๕๖๖

ที่	หน่วยงาน	จำนวนผู้บริหาร (คน)	จำนวนครู	จำนวนนักเรียน	เฉลี่ยจำนวน นร/ ครูผู้สอน 1 คน (คน)
			(คน)	(คน)	
1	สำนักงานคณะกรรมการการศึกษาขั้นพื้นฐาน	466	7,478	92,075	12
	สำนักงานเขตพื้นที่การศึกษาประถมศึกษานครสวรรค์ เขต 1	134	1,473	18,396	12
	สำนักงานเขตพื้นที่การศึกษาประถมศึกษานครสวรรค์ เขต 2	124	1,881	19,725	10
	สำนักงานเขตพื้นที่การศึกษาประถมศึกษานครสวรรค์ เขต 3	153	1,830	19,212	10
	สำนักงานเขตพื้นที่การศึกษามัธยมศึกษานครสวรรค์	50	2,142	34,041	16
	สำนักงานการศึกษาพิเศษประจำจังหวัดนครสวรรค์	5	152	701	5
2	สำนักงานคณะกรรมการส่งเสริมการศึกษาเอกชน	51	1,510	28,474	19
3	สำนักงานส่งเสริมการศึกษานอกระบบและการศึกษาตามอัธยาศัย	17	216	12,019	56
4	สำนักงานพระพุทธศาสนาจังหวัดนครสวรรค์	24	87	857	10
5	องค์กรปกครองส่วนท้องถิ่น	22	1,129	16,590	15
	โรงเรียน	22	492	8,689	18
	ศูนย์พัฒนาเด็กเล็ก	-	637	7,901	12
6	สถานศึกษาที่เปิดสอนในระดับอุดมศึกษา	17	715	11,170	16
7	สำนักงานคณะกรรมการการอาชีวศึกษา	28	313	11,900	38
8	โรงเรียนลักษณะพิเศษ และ Home School	17	74	960	13
	รวมทั้งหมด	642	11,522	174,045	15

แหล่งข้อมูล : ข้อมูลพื้นฐานการศึกษา ภาคเรียนที่ ๑ ปีการศึกษา ๒๕๖๖

จากตารางที่ ๑๐ พบว่า จำนวนผู้บริหาร จำนวนครู และจำนวนนักเรียนแต่ละสังกัด รวมถึงอัตราส่วน นักเรียน : ครู ในแต่ละสังกัดโรงเรียน สังกัดที่มีค่าเฉลี่ยจำนวนนักเรียนสูงสุด ๓๘ คน ต่อครู ๑ คน คือ โรงเรียนในสังกัดสำนักงานคณะกรรมการสำนักงานคณะกรรมการการอาชีวศึกษา (ไม่นับสำนักงานส่งเสริมการศึกษานอกระบบและการศึกษาตามอัธยาศัยจังหวัดนครสวรรค์ ที่มีค่าเฉลี่ยจำนวนนักเรียน ๕๖ คน ต่อครู ๑ คน)

ตารางที่ ๑๑ ตารางแสดงการประมาณการจำนวนประชากรวัยเรียน ที่จะเข้าเรียน ชั้น ป.๑
ปีการศึกษา ๒๕๖๕-๒๕๖๙ จังหวัดนครสวรรค์ (เกิดปี ๒๕๕๘-๒๕๖๔)

ที่	อำเภอ	จำนวนประชากรที่จะเข้าเรียนชั้น ป.๑				
		ปีการศึกษา ๒๕๖๕	ปีการศึกษา ๒๕๖๖	ปีการศึกษา ๒๕๖๗	ปีการศึกษา ๒๕๖๘	ปีการศึกษา ๒๕๖๙
		(เกิดปีพ.ศ. ๒๕๕๘)	(เกิดปีพ.ศ. ๒๕๕๙)	(เกิดปีพ.ศ. ๒๕๖๐)	(เกิดปีพ.ศ. ๒๕๖๑)	(เกิดปีพ.ศ. ๒๕๖๒)
๑	อำเภอเมืองฯ	๒๑๒๔	๒๐๓๘	๑๙๗๒	๑๙๔๒	๑๙๕๒
๒	โกรกพระ	๓๒๔	๒๙๗	๒๘๘	๒๘๑	๒๕๐
๓	ชุมแสง	๕๖๐	๕๒๕	๕๐๙	๔๖๒	๔๒๔
๔	หนองบัว	๖๒๒	๕๙๗	๕๓๐	๕๔๖	๔๖๗
๕	บรรพตพิสัย	๘๓๔	๗๔๗	๗๓๒	๗๑๔	๖๑๘
๖	เก้าเลี้ยว	๒๙๘	๓๐๗	๒๘๗	๒๖๔	๒๔๔
๗	ตากถ้ำ	๘๖๔	๘๗๗	๘๕๘	๗๕๕	๗๐๕
๘	ท่าตะโก	๕๕๖	๕๓๒	๕๒๐	๕๓๘	๔๔๗
๙	ไพศาลี	๖๕๒	๕๘๙	๖๒๔	๕๔๘	๕๑๓
๑๐	พยุหะคีรี	๔๘๓	๔๓๘	๔๕๓	๔๓๙	๔๒๖
๑๑	ลาดยาว	๗๘๐	๗๒๔	๗๑๖	๖๓๗	๕๗๐
๑๒	ตากฟ้า	๓๖๗	๓๔๘	๓๒๓	๓๐๕	๓๒๖
๑๓	แม่วงก์	๕๐๐	๔๗๓	๔๗๘	๔๔๘	๔๑๙
๑๔	แม่เปิน	๒๐๘	๑๙๐	๒๐๕	๑๗๘	๑๖๙
๑๕	ชุมตาบง	๑๙๘	๑๗๕	๑๙๓	๑๖๓	๑๕๔
	รวม	๙,๓๗๐	๘,๘๕๗	๘,๖๘๘	๘,๐๒๐	๗,๔๘๔

แหล่งข้อมูล : จากสำนักงานสถิติแห่งชาติ พ.ศ.๒๕๕๘ - พ.ศ.๒๕๖๔

จากตารางที่ ๑๑ พบว่า จำนวนประชากรประมาณการที่จะเข้าเรียน ชั้น ป.๑ ปีการศึกษา ๒๕๖๐-๒๕๖๔ จังหวัดนครสวรรค์ มีแนวโน้มลดลง ซึ่งจะมีผลต่อจำนวนนักเรียนที่จะลดลงเช่นเดียวกัน

ตารางที่ ๑๒ จำนวนนักเรียนแยกระดับ แยกสังกัด ปีการศึกษา ๒๕๖๖

สังกัด	ก่อนประถมศึกษา		ประถมศึกษา		มัธยมศึกษาตอนต้น		มัธยมศึกษาตอนปลาย		ปวช.		ปวส.		ปริญญาตรี		รวมนักเรียน		
	ชาย	หญิง	ชาย	หญิง	ชาย	หญิง	ชาย	หญิง	ชาย	หญิง	ชาย	หญิง	ชาย	หญิง	ชาย	หญิง	รวม
สปบ.	5,971	5,284	20,774	18,757	3,636	2,838	31	42							30,412	26,921	57,333
สปม.					8,617	9,226	6,493	9,459	102	144					15,212	18,829	34,041
สศศ.	200	132	98	52	66	48	69	36							433	268	701
สช.	2,963	2,921	7,963	7,928	2,316	2,172	948	1,263							14,190	14,284	28,474
สอศ.									4,461	2,463	2,900	1,910	115	51	7,476	4,424	11,900
สกร.			324	260	3,959	2,951	2,920	1,605							7,203	4,816	12,019
โหมสศูล	2	2	6	1	1										9	3	12
รวมกระทรวงศึกษา	9,136	8,339	29,165	26,998	18,595	17,235	10,461	12,405	4,563	2,607	2,900	1,910	115	51	74,935	69,545	144,480
อว.	150	156	158	115	36	18							4,594	6,576	4,938	6,865	11,803
สธ.	4,859	4,554	2,145	2,004	1,242	906	476	404							8,722	7,868	16,590
พศ.					540		317								857	-	857
กก.					67	56	88	104							155	160	315
รวมกระทรวงอื่นๆ	5,009	4,710	2,303	2,119	1,885	980	881	508	-	-	-	-	4,594	6,576	14,672	14,893	29,565
รวม	14,145	13,049	31,468	29,117	20,480	18,215	11,342	12,913	4,563	2,607	2,900	1,910	4,709	6,627	89,607	84,438	174,045

แหล่งข้อมูล : จากส่วนกลางและข้อมูลสำรวจปีการศึกษา ๒๕๖๖

ข้อมูลผลการทดสอบทางการศึกษาระดับชาตินิยมขั้นพื้นฐาน (O-Net) ปีการศึกษา ๒๕๖๕

ข้อมูลดังต่อไปนี้เป็นการสรุปข้อมูลจากผลการสอบโอเน็ต (O-Net) ปีการศึกษา ๒๕๖๕ โดยสรุปแยกเป็นระดับชั้น รายวิชาเปรียบเทียบด้วยระดับภาค ระดับประเทศ และปีการศึกษาก่อนหน้า โดยมีผลสรุปดังต่อไปนี้

ตารางที่ ๑๓ แสดงผลการทดสอบทางการศึกษาระดับชาตินิยมขั้นพื้นฐาน (O-NET) คะแนนเฉลี่ยชั้นประถมศึกษาปีที่ ๖ ปีการศึกษา ๒๕๖๕ เปรียบเทียบระดับจังหวัดระดับภาคระดับประเทศ

รหัส	วิชา	คะแนนเฉลี่ย ปีการศึกษา ๒๕๖๕					เปรียบเทียบระดับจังหวัด ปีการศึกษา ๒๕๖๔ - ๒๕๖๕		
		ระดับจังหวัด	ระดับภาค		ระดับประเทศ		๒๕๖๔	๒๕๖๕	เพิ่ม/ลด
			ภาค ๑๘	สูงกว่า/ต่ำกว่า	ประเทศ	สูงกว่า/ต่ำกว่า			
๖๑	ภาษาไทย	๕๓.๒๒	๕๓.๒๗	-๐.๐๕	๕๓.๘๙	-๐.๖๗	๕๐.๗๘	๕๓.๒๒	๒.๔๔
๖๓	ภาษาอังกฤษ	๓๕.๖๓	๓๔.๙๙	๐.๖๔	๓๗.๖๒	-๑.๙๙	๓๙.๑๔	๓๕.๖๓	-๓.๕๑
๖๔	คณิตศาสตร์	๒๖.๖๔	๒๗.๒๗	-๐.๖๓	๒๘.๐๖	-๑.๔๒	๓๖.๗๘	๒๖.๖๔	-๑๐.๑๔
๖๕	วิทยาศาสตร์	๓๘.๔๗	๓๘.๒๗	๐.๒๐	๓๙.๓๔	-๐.๘๗	๓๙.๑๔	๓๘.๔๗	-๐.๖๗
ค่าเฉลี่ย		๓๘.๔๙	๓๘.๔๕	๐.๐๔	๓๙.๗๓	-๑.๒๔	๔๑.๔๖	๓๘.๔๙	-๒.๙๗

จากตารางที่ ๑๓ ผลการทดสอบทางการศึกษาระดับชาตินิยมขั้นพื้นฐาน (O-NET) คะแนนเฉลี่ยชั้นประถมศึกษาปีที่ ๖ ปีการศึกษา ๒๕๖๕ เปรียบเทียบระดับจังหวัด ระดับภาค ระดับประเทศ พบว่า คะแนนเฉลี่ยในระดับ ศธจ. นครสวรรค์ สูงกว่าและต่ำกว่าในระดับสำนักงานศึกษาธิการภาค ๑๘ จำนวนอย่างละสองวิชา แต่ต่ำกว่าระดับประเทศทุกวิชา และเมื่อเปรียบเทียบคะแนนเฉลี่ยทุกวิชา ปีการศึกษา ๒๕๖๔ และปีการศึกษา ๒๕๖๕ ผลปรากฏว่าเพิ่มขึ้น ๑ วิชา ได้แก่ ภาษาไทย

ตารางที่ ๑๔ แสดงผลการทดสอบทางการศึกษาระดับชาติด้านพื้นฐาน (O-NET) คะแนนเฉลี่ย
ชั้นมัธยมศึกษาปีที่ ๓ ปีการศึกษา ๒๕๖๕ เปรียบเทียบระดับจังหวัด ระดับภาค ระดับประเทศ

รหัส	วิชา	คะแนนเฉลี่ย ปีการศึกษา ๒๕๖๕					เปรียบเทียบระดับจังหวัด		
		ระดับ จังหวัด	ระดับภาค		ระดับประเทศ		ปีการศึกษา ๒๕๖๔ - ๒๕๖๕		
			ภาค ๑๘	สูงกว่า/ ต่ำกว่า	ประเทศ	สูงกว่า/ ต่ำกว่า	๒๕๖๔	๒๕๖๕	เพิ่ม/ลด
๙๑	ภาษาไทย	๕๓.๒๔	๕๑.๗๕	๑.๔๙	๕๒.๙๕	๐.๒๙	๕๐.๙๖	๕๓.๒๔	๒.๒๘
๙๓	ภาษาอังกฤษ	๓๒.๒๒	๓๐.๒๘	๑.๙๔	๓๒.๐๕	๐.๑๗	๓๐.๗๔	๓๒.๒๒	๑.๔๘
๙๔	คณิตศาสตร์	๒๔.๘๔	๒๓.๕๘	๑.๒๖	๒๔.๓๙	๐.๔๕	๒๔.๑๘	๒๔.๘๔	๐.๖๖
๙๕	วิทยาศาสตร์	๓๓.๕๗	๓๒.๖๗	๐.๙	๓๓.๓๒	๐.๒๕	๓๑.๔๒	๓๓.๕๗	๒.๑๕
ค่าเฉลี่ย		๓๕.๙๗	๓๔.๕๗	๑.๔๐	๓๕.๖๘	๐.๒๙	๓๔.๓๓	๓๕.๙๗	๑.๖๔

จากตารางที่ ๑๔ ผลการทดสอบทางการศึกษาระดับชาติด้านพื้นฐาน(O-NET)คะแนนเฉลี่ยชั้นมัธยมศึกษาปีที่ ๓ ปีการศึกษา ๒๕๖๕ เปรียบเทียบระดับจังหวัด ระดับภาค ระดับประเทศ พบว่าคะแนนเฉลี่ยทุกวิชาในระดับ ศธจ.นครสวรรค์ สูงกว่าระดับสำนักงานศึกษาธิการภาค ๑๘ และระดับประเทศทุกวิชา และเมื่อเปรียบเทียบคะแนนเฉลี่ยทุกวิชา ปีการศึกษา ๒๕๖๔ และ ปีการศึกษา ๒๕๖๕ ผลปรากฏว่ามีคะแนนเฉลี่ยเพิ่มขึ้นทุกวิชา

ตารางที่ ๑๕ แสดงผลการทดสอบทางการศึกษาระดับชาติด้านพื้นฐาน (O-NET) คะแนนเฉลี่ย
ชั้นมัธยมศึกษาปีที่ ๖ ปีการศึกษา ๒๕๖๕ เปรียบเทียบระดับจังหวัด ระดับภาค ระดับประเทศ

รหัส	วิชา	คะแนนเฉลี่ย ปีการศึกษา ๒๕๖๕					เปรียบเทียบระดับจังหวัด		
		ระดับ จังหวัด	ระดับภาค		ระดับประเทศ		ปีการศึกษา ๒๕๖๔ - ๒๕๖๕		
			ภาค ๑๘	สูงกว่า/ ต่ำกว่า	ประเทศ	สูงกว่า/ ต่ำกว่า	๒๕๖๔	๒๕๖๕	เพิ่ม/ลด
๐๑	ภาษาไทย	๔๓.๑๔	๔๒.๖๙	๐.๔๕	๔๔.๐๙	-๐.๙๕	๔๕.๐๓	๔๓.๑๔	-๑.๘๘
๐๒	สังคมศึกษาฯ	๓๒.๘๓	๓๒.๔๘	๐.๓๕	๓๓.๐๐	-๐.๑๗	๓๖.๖๗	๓๒.๘๓	-๓.๘๔
๐๓	ภาษาอังกฤษ	๒๑.๘๖	๒๒.๗๐	-๐.๘๕	๒๓.๔๔	-๑.๕๘	๒๖.๐๒	๒๑.๘๖	-๔.๑๖
๐๔	คณิตศาสตร์	๒๐.๐๔	๒๑.๑๓	-๑.๐๙	๒๑.๑๖	-๑.๑๒	๒๑.๓๐	๒๐.๐๔	-๑.๒๖
๐๕	วิทยาศาสตร์	๒๗.๑๔	๒๗.๘๗	-๐.๗๓	๒๘.๐๘	-๐.๙๔	๒๘.๕๗	๒๗.๑๔	-๑.๔๓
ค่าเฉลี่ย		๒๙.๐๐	๒๙.๓๗	-๐.๓๗	๒๙.๙๕	-๐.๙๕	๓๑.๕๒	๒๙.๐๐	-๒.๕๒

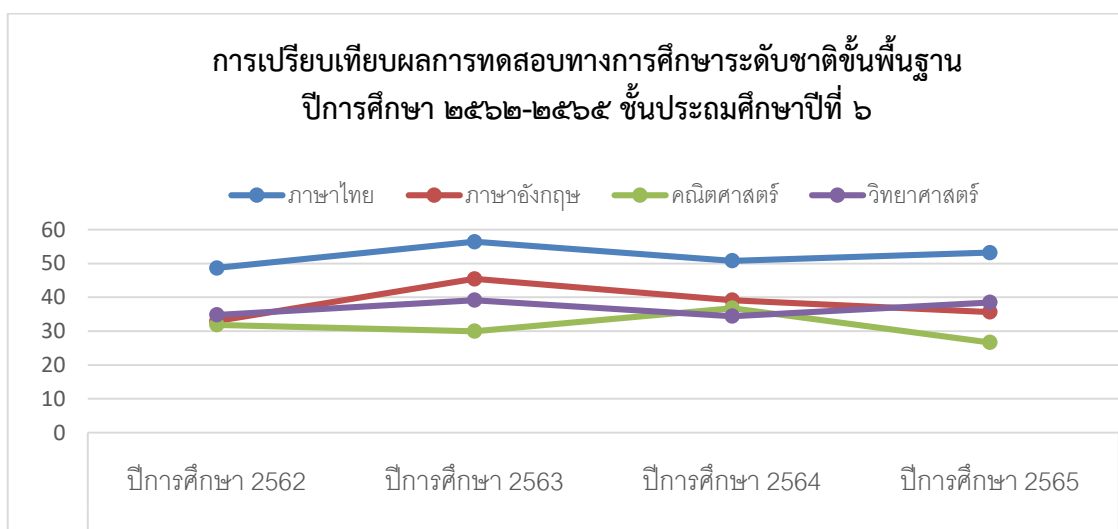
จากตารางที่ ๑๕ ผลการทดสอบทางการศึกษาระดับชาติด้านพื้นฐาน (O-NET) คะแนนเฉลี่ยชั้นมัธยมศึกษาปีที่ ๖ ปีการศึกษา ๒๕๖๕ เปรียบเทียบระดับจังหวัด ระดับภาค ระดับประเทศ พบว่า คะแนนเฉลี่ยในระดับศธจ.นครสวรรค์ สูงกว่าในระดับสำนักงานศึกษาธิการภาค ๑๘ จำนวน ๒ วิชา ได้แก่ ภาษาไทย สังคมศึกษาฯ แต่ต่ำกว่า ๓ วิชา ได้แก่ ภาษาอังกฤษ คณิตศาสตร์ วิทยาศาสตร์ และต่ำกว่าระดับประเทศทุกวิชา และเมื่อเปรียบเทียบคะแนนเฉลี่ยทุกวิชากับปีการศึกษา ๒๕๖๔ ปรากฏว่าคะแนนเฉลี่ยต่ำกว่าทุกวิชา

ตารางที่ ๑๖ แสดงผลการทดสอบทางการศึกษาระดับชาติด้านพื้นฐาน (O-NET) เปรียบเทียบคะแนนเฉลี่ย ใน ๔ วิชา ชั้นประถมศึกษาปีที่ ๖ ปีการศึกษา ๒๕๖๒-๒๕๖๕

วิชา	คะแนนเฉลี่ย			
	ปีการศึกษา ๒๕๖๒	ปีการศึกษา ๒๕๖๓	ปีการศึกษา ๒๕๖๔	ปีการศึกษา ๒๕๖๕
ภาษาไทย	๔๘.๖๔	๕๖.๔๒	๕๐.๗๘	๕๓.๒๒
ภาษาอังกฤษ	๓๒.๙๖	๔๕.๔๓	๓๙.๑๔	๓๕.๖๓
คณิตศาสตร์	๓๑.๘๕	๒๙.๙๘	๓๖.๗๘	๒๖.๖๔
วิทยาศาสตร์	๓๔.๘๑	๓๙.๑๔	๓๔.๓๙	๓๘.๔๗

จากตารางที่ ๑๖ ผลการทดสอบทางการศึกษาระดับชาติด้านพื้นฐาน (O-NET) เปรียบเทียบคะแนนเฉลี่ยใน ๔ วิชา ชั้นประถมศึกษาปีที่ ๖ ปีการศึกษา ๒๕๖๒-๒๕๖๕ พบว่า มี ๒ วิชาที่มีแนวโน้มเพิ่มขึ้น ได้แก่ ภาษาไทย วิทยาศาสตร์

แสดงผลดังภาพ



ภาพที่ ๕ กราฟการเปรียบเทียบผลการทดสอบทางการศึกษาระดับชาติด้านพื้นฐาน
ปีการศึกษา ๒๕๖๒-๒๕๖๕ ชั้นประถมศึกษาปีที่ ๖

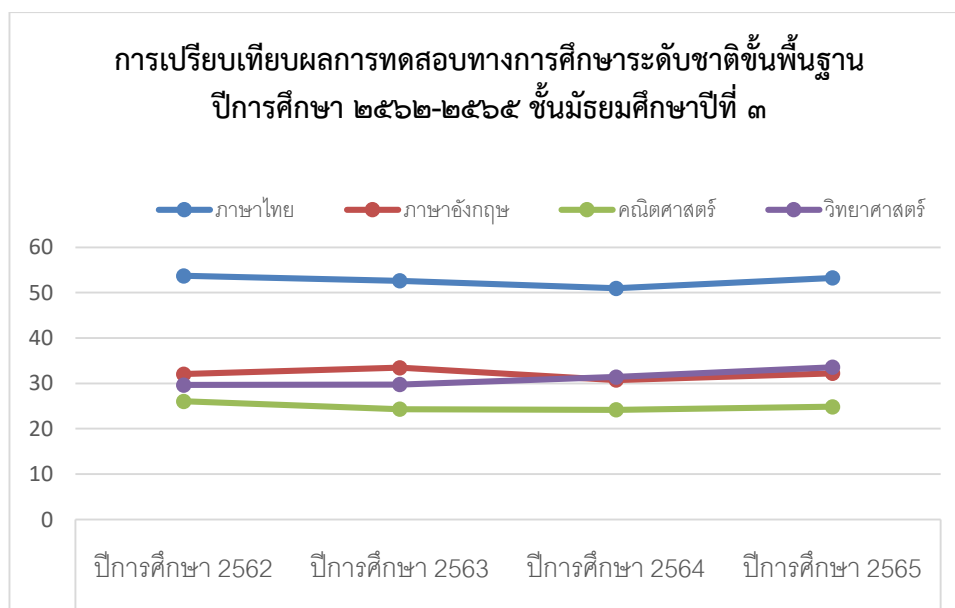
ตารางที่ ๑๗ แสดงผลการทดสอบทางการศึกษาระดับชาติด้านพื้นฐาน (O-NET)

เปรียบเทียบคะแนนเฉลี่ย ใน ๔ วิชา ชั้นมัธยมศึกษาปีที่ ๓ ปีการศึกษา ๒๕๖๒-๒๕๖๕

วิชา	คะแนนเฉลี่ย			
	ปีการศึกษา ๒๕๖๒	ปีการศึกษา ๒๕๖๓	ปีการศึกษา ๒๕๖๔	ปีการศึกษา ๒๕๖๕
ภาษาไทย	๕๓.๖๙	๕๒.๖๓	๕๐.๙๖	๕๓.๒๔
ภาษาอังกฤษ	๓๒.๐๖	๓๓.๔๗	๓๐.๗๔	๓๒.๒๒
คณิตศาสตร์	๒๖.๐๓	๒๔.๓๒	๒๔.๑๘	๒๔.๘๔
วิทยาศาสตร์	๒๙.๖๕	๒๙.๗๔	๓๑.๔๒	๓๓.๕๗

จากตารางที่ ๑๗ ผลการทดสอบทางการศึกษาระดับชาติด้านพื้นฐาน (O-NET) เปรียบเทียบคะแนนเฉลี่ย ใน ๔ วิชา ชั้นมัธยมศึกษาปีที่ ๓ ปีการศึกษา ๒๕๖๒-๒๕๖๕ พบว่า คะแนนเฉลี่ยมีแนวโน้มเพิ่มขึ้นทุกวิชา

แสดงผลดงภาพ



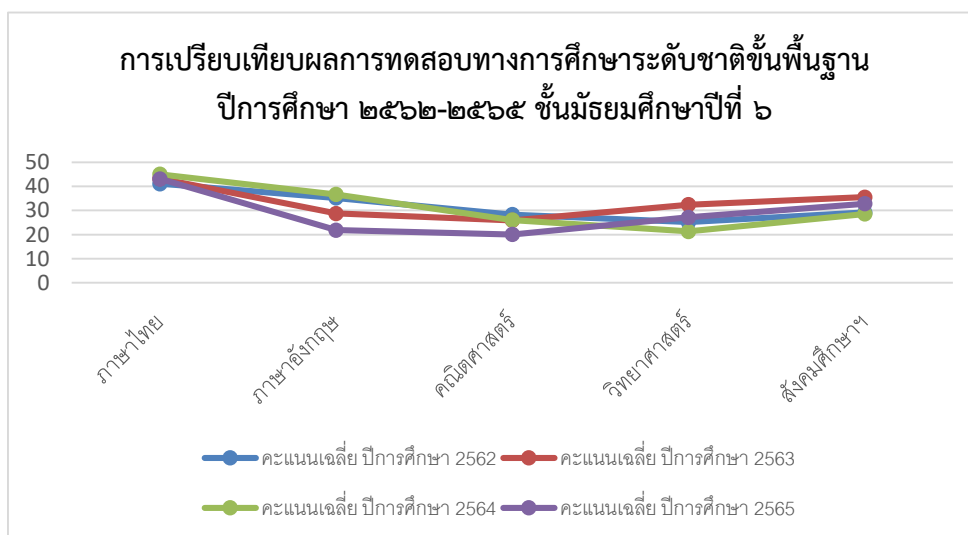
ภาพที่ 6 กราฟการเปรียบเทียบผลการทดสอบทางการศึกษาระดับชาติด้านพื้นฐาน
ปีการศึกษา 2562-2565 ชั้นมัธยมศึกษาปีที่ 3

ตารางที่ ๑๘ แสดงผลการทดสอบทางการศึกษาระดับชาติขั้นพื้นฐาน (O-NET) เปรียบเทียบคะแนนเฉลี่ย ใน ๕ วิชา ชั้นมัธยมศึกษาปีที่ ๖ ปีการศึกษา ๒๕๖๒-๒๕๖๕

วิชา	คะแนนเฉลี่ย			
	ปีการศึกษา ๒๕๖๒	ปีการศึกษา ๒๕๖๓	ปีการศึกษา ๒๕๖๔	ปีการศึกษา ๒๕๖๕
ภาษาไทย	๔๑.๑	๔๓.๒๙	๔๕.๐๓	๔๓.๑๔
ภาษาอังกฤษ	๓๕.๒๑	๒๘.๗๙	๓๖.๖๗	๒๑.๘๖
คณิตศาสตร์	๒๘.๓๑	๒๕.๙๒	๒๖.๐๒	๒๐.๐๔
วิทยาศาสตร์	๒๕.๑๔	๓๒.๔๓	๒๑.๓	๒๗.๑๔
สังคมศึกษาฯ	๒๙.๑๔	๓๕.๕๖	๒๘.๕๗	๓๒.๘๓

จากตารางที่ ๑๘ ผลการทดสอบทางการศึกษาระดับชาติขั้นพื้นฐาน (O-NET) เปรียบเทียบคะแนนเฉลี่ยใน ๕ วิชา ชั้นมัธยมศึกษาปีที่ ๖ ปีการศึกษา ๒๕๖๒-๒๕๖๕ พบว่า คะแนนเฉลี่ย ๒ วิชา มีแนวโน้มเพิ่มขึ้น ได้แก่ วิทยาศาสตร์ และสังคมศึกษาฯ

แสดงผลดั่งภาพ



ภาพที่ ๗ กราฟการเปรียบเทียบผลการทดสอบทางการศึกษาระดับชาติขั้นพื้นฐาน
ปีการศึกษา ๒๕๖๒-๒๕๖๕ ชั้นมัธยมศึกษาปีที่ ๖

ดัชนีด้านการศึกษาของจังหวัดนครสวรรค์ ปีการศึกษา ๒๕๖๖

สำนักงานศึกษาธิการจังหวัดนครสวรรค์ได้จัดทำดัชนีด้านการศึกษา จากข้อมูลสารสนเทศด้านการศึกษาที่มีผลการจัดทำได้รายละเอียดดังนี้

ก.ด้านการเข้าถึงโอกาสทางการศึกษา (Access)

ตารางที่ ๑๙ ตารางแสดงสัดส่วนการเข้ารับการศึกษา กับจำนวนประชากร เปรียบเทียบ ๒ ปีการศึกษา ๒๕๖๕ และ ๒๕๖๖

๑ - ๔. การเข้ารับการศึกษา		จำนวน (คน)			คิดเป็นร้อยละ
		ผู้เรียนสังกัด กระทรวงศึกษาธิการ	ผู้เรียนสังกัด สังกัดอื่น	ประชากร	
ข้อมูลปีการศึกษา ๒๕๖๕					
๑	สัดส่วนนักเรียนก่อนประถมศึกษา ๓-๕ ปี ต่อประชากรกลุ่มอายุ ๓ - ๕ ปี	๑๘,๔๒๐	๙,๘๕๕	๒๗,๒๗๕	๑๐๓.๕๗
๒	ประชากรอายุ ๖-๑๑ ปี ได้เข้าเรียนระดับประถมศึกษา เทียบกับประชากรอายุ ๖-๑๑ ปี	๕๘,๐๔๘	๔,๕๑๘	๖๖,๕๖๖	๙๒.๗๔
๓	ประชากรอายุ ๑๒-๑๔ ปี ได้เข้าเรียนระดับมัธยมศึกษาตอนต้น เทียบกับประชากรอายุ ๑๒-๑๔ ปี	๓๔,๑๗๓	๓,๐๒๒	๓๗,๑๙๕	๙๑.๗๖
๔	สัดส่วนนักเรียนระดับมัธยมศึกษาตอนปลาย (สามัญศึกษา+ อาชีวศึกษา) อายุ ๑๕-๑๗ ปี ต่อประชากร กลุ่มอายุ ๑๕-๑๗ ปี	๒๕,๑๔๔	๑,๓๔๙	๒๖,๔๙๓	๗๔.๙๖
ข้อมูลปีการศึกษา ๒๕๖๖					
๑	สัดส่วนนักเรียนก่อนประถมศึกษา ๓-๕ ปี ต่อประชากรกลุ่มอายุ ๓ - ๕ ปี	๑๗,๔๗๕	๙,๗๑๙	๒๗,๑๙๔	๑๐๔.๙๐
๒	ประชากรอายุ ๖-๑๑ ปี ได้เข้าเรียนระดับประถมศึกษา เทียบกับประชากรอายุ ๖-๑๑ ปี	๕๕,๕๗๙	๔,๔๒๒	๖๐,๐๐๑	๙๒.๘๕
๓	ประชากรอายุ ๑๒-๑๔ ปี ได้เข้าเรียนระดับมัธยมศึกษาตอนต้น เทียบกับประชากรอายุ ๑๒-๑๔ ปี	๒๘,๙๒๐	๒,๘๖๕	๓๑,๗๘๕	๙๑.๒๘
๔	สัดส่วนนักเรียนระดับมัธยมศึกษาตอนปลาย (สามัญศึกษา+ อาชีวศึกษา) อายุ ๑๕-๑๗ ปี ต่อประชากร กลุ่มอายุ ๑๕-๑๗ ปี	๒๕,๕๑๑	๑,๓๘๙	๒๖,๙๐๐	๗๔.๒๒

แหล่งข้อมูล : ข้อมูลนักเรียน ๑๐ มิ.ย. ๒๕๖๕ และข้อมูลประชากรจากวันที่ ๓๑ ธันวาคม ๒๕๖๔/ข้อมูลนักเรียนปีการศึกษา ๒๕๖๖ และข้อมูลประชากรจากวันที่ ๓๑ ธันวาคม ๒๕๖๕

ข.ด้านความเท่าเทียมทางการศึกษา (Equity)

ตารางที่ ๒๐ ผู้เรียนระดับการศึกษาขั้นพื้นฐาน ได้รับการสนับสนุนค่าใช้จ่ายในการศึกษา ปีการศึกษา ๒๕๖๖

ผู้เรียนระดับการศึกษาขั้นพื้นฐาน ได้รับการสนับสนุนค่าใช้จ่ายในการศึกษา ปีการศึกษา ๒๕๖๖		จำนวน (คน)			
		ผู้เรียนสังกัด ศธ. ที่ได้รับการสนับสนุน	ผู้เรียนสังกัดอื่น ที่ได้รับการสนับสนุน	ผู้เรียนสังกัด ศธ. ทั้งหมด	ผู้เรียนสังกัดอื่น ทั้งหมด
๑	ผู้เรียนระดับก่อนประถมศึกษา ได้รับการสนับสนุนค่าใช้จ่ายในการศึกษา	๑๗,๑๘๗	๙,๗๑๙	๑๗,๔๗๕	๙,๗๑๙
๒	ผู้เรียนระดับประถมศึกษาได้รับการสนับสนุนค่าใช้จ่ายในการศึกษา	๕๕,๐๒๙	๔,๔๒๒	๕๕,๕๗๙	๔,๔๒๒
๓	ผู้เรียนระดับมัธยมศึกษาตอนต้น (สามัญศึกษา)ได้รับการสนับสนุนค่าใช้จ่ายในการศึกษา	๒๘,๙๒๐	๒,๘๖๕	๒๘,๙๒๐	๒,๘๖๕
๔	ผู้เรียนระดับมัธยมศึกษาตอนปลาย(สามัญศึกษา)ได้รับการสนับสนุนค่าใช้จ่ายในการศึกษา	๑๘,๓๔๑	๑,๓๘๙	๑๘,๓๔๑	๑,๓๘๙
๕	ผู้เรียนระดับ ปวช.๑-๓ ได้รับการสนับสนุนค่าใช้จ่ายในการศึกษา	๗,๑๗๐	๐	๗,๑๗๐	๐

แหล่งข้อมูล : ข้อมูลนักเรียน ๑๐ มิ.ย. ๒๕๖๖

ตารางที่ ๒๑ สัดส่วนนักเรียนต่อครู ปีการศึกษา ๒๕๖๕ เปรียบเทียบ ๒๕๖๖

๘. สัดส่วนนักเรียนต่อครู		จำนวน (คน)			
		นักเรียนสังกัด ศธ.ทั้งหมด	นักเรียนสังกัด อื่นทั้งหมด	ครูสังกัด ศธ. ทั้งหมด	ครูสังกัด อื่นทั้งหมด
ข้อมูลปีการศึกษา ๒๕๖๕					
๑	สัดส่วนนักเรียนต่อครู ระดับก่อนประถมศึกษา	๑๘,๔๒๐	๙,๘๕๕	๙,๕๐๕	๑,๓๖๐
๒	สัดส่วนนักเรียนต่อครู ระดับประถมศึกษา	๕๘,๐๔๘	๔,๕๑๘		
๓	สัดส่วนนักเรียนต่อครู ระดับมัธยมศึกษาตอนต้น	๓๔,๑๗๓	๓,๐๒๒		
๔	สัดส่วนนักเรียนต่อครู ระดับมัธยมศึกษาตอนปลาย (สามัญศึกษา)	๑๗,๗๗๙	๑,๓๔๙		
๕	สัดส่วนนักเรียนต่อครู ระดับ ปวช.๑-๓	๘,๐๖๕	๐		
อัตรานักเรียนต่อครู ๑ คน				๑๔-๑๕	๑๓-๑๔
ข้อมูลปีการศึกษา ๒๕๖๖					
๑	สัดส่วนนักเรียนต่อครู ระดับก่อนประถมศึกษา	๑๗,๔๗๕	๙,๗๑๙	๘,๒๕๒	๑,๒๔๖
๒	สัดส่วนนักเรียนต่อครู ระดับประถมศึกษา	๕๕,๕๗๙	๔,๔๒๒		
๓	สัดส่วนนักเรียนต่อครู ระดับมัธยมศึกษาตอนต้น	๒๘,๙๒๐	๒,๘๖๕		
๔	สัดส่วนนักเรียนต่อครู ระดับมัธยมศึกษาตอนปลาย (สามัญศึกษา)	๑๘,๓๔๑	๑,๓๘๙		
๕	สัดส่วนนักเรียนต่อครู ระดับ ปวช.๑-๓	๗,๑๗๐	๐		
อัตรานักเรียนต่อครู ๑ คน				๑๕-๑๖	๑๔-๑๕

แหล่งข้อมูล : ข้อมูลครู ณ วันที่ ๓๐ มิถุนายน ๒๕๖๕-๒๕๖๖ / นักเรียนเทอม ๑ ปีการศึกษา ๒๕๖๕-๒๕๖๖

จ.ด้านการตอบโจทย์บริบทที่เปลี่ยนแปลง (Relevancy)

ตารางที่ ๒๒ สัดส่วนผู้เรียนอาชีวศึกษาต่อผู้เรียนสามัญศึกษา ปีการศึกษา ๒๕๖๒ -๒๕๖๕

เปรียบเทียบปีการศึกษา ๒๕๖๖

สัดส่วนผู้เรียนอาชีวศึกษาต่อผู้เรียนสามัญศึกษา	จำนวน (คน)		สัดส่วนผู้เรียนอาชีวศึกษาต่อผู้เรียนสามัญศึกษา
	ผู้เรียนอาชีวศึกษาทั้งหมด	ผู้เรียนสามัญศึกษาทั้งหมด	
สัดส่วนนักเรียนอาชีวศึกษาต่อผู้เรียนสามัญศึกษา ปีการศึกษา ๒๕๖๒	๗,๓๙๔	๑๗,๒๓๗	๓๐ : ๗๐
สัดส่วนนักเรียนอาชีวศึกษาต่อผู้เรียนสามัญศึกษา ปีการศึกษา ๒๕๖๓	๗,๘๓๕	๑๗,๓๗๓	๓๑ : ๖๙
สัดส่วนนักเรียนอาชีวศึกษาต่อผู้เรียนสามัญศึกษา ปีการศึกษา ๒๕๖๔	๘,๑๗๒	๑๘,๑๖๗	๓๑ : ๖๙
สัดส่วนนักเรียนอาชีวศึกษาต่อผู้เรียนสามัญศึกษา ปีการศึกษา ๒๕๖๕	๘,๐๖๕	๑๘,๙๕๘	๓๐ : ๗๐
สัดส่วนนักเรียนอาชีวศึกษาต่อผู้เรียนสามัญศึกษา ปีการศึกษา ๒๕๖๖	๗,๑๗๐	๑๙,๗๓๐	๒๗ : ๗๓

*ข้อมูลนักเรียน ๑๐ มิถุนายน ๒๕๖๒-๒๕๖๖

คณะกรรมการจัดทำเอกสาร

นายไกรพันธ์ พูลพันธ์ชู	ผู้อำนวยการกลุ่มนโยบายและแผน
นางเกษราภรณ์ นิ่มพันธุ์	นักวิเคราะห์นโยบายและแผนชำนาญการ
นางสาวจตุพร บรรดาศ	นักวิเคราะห์นโยบายและแผนชำนาญการ
นายเอกราช โฉมแก้ว	นักวิเคราะห์นโยบายและแผนชำนาญการ
นายนราธิป คงสุข	นักวิเคราะห์นโยบายและแผนปฏิบัติการ

จัดทำข้อมูลประกอบเอกสาร

นายเอกราช โฉมแก้ว	นักวิเคราะห์นโยบายและแผนชำนาญการ
-------------------	----------------------------------

ออกแบบจัดทำปก

นายเอกราช โฉมแก้ว	นักวิเคราะห์นโยบายและแผนชำนาญการ
-------------------	----------------------------------

อำนวยการจัดทำเอกสาร

นายณรงค์ นาคชัยยะ	ศึกษาธิการจังหวัดนครสวรรค์
-------------------	----------------------------



เอกสารเลขที่ 16/2566